

DWA SŁAWOMIR BIERNAT

KSIĘŻYCE

DWA SŁAWOMIR BIERNAT

KSIĘŻYCE

Dwa księżycy, tytuł znany zwłaszcza miłośnikom literatury Marii Kuncewiczowej, bywał inspiracją do dalszych lub bliższych odniesień. Tym razem, jako tytuł wystawy prac Sławomira Biernata, pełni on wieloznaczną rolę. Jedną z nich jest obecny w tle tej wystawy gest przywołania pamięci osoby Radosława Gryty, artysty rzeźbiarza, który tak właśnie nazwał jedną ze swoich niewielkich, reliefowych prac wykonanych w brązie. Jest to więc z jednej strony *hommage* oddany innemu artyście, z drugiej rodzaj spotęgowanego odniesienia, kolejnej warstwy pokoleniowego dialogu. Nie jest on już związany pierwotną refleksją, odnajdywaną w cyklu opowiadań Kuncewiczowej z 1933 roku. Dla autorki różne oblicza jednego księżycy stają się poetyckim, metaforycznym narzędziem dla podkreślenia różnicy pomiędzy jakością życia i spędzania czasu dwóch grup ludzi przebywających w ówczesnym Kazimierzu Dolnym nad Wisłą, z jednej strony przez przyjezdnych, odpoczywających tam artystów, z drugiej ciężko pracujących miejscowych.

Radosław Gryta, przywołując ten tytuł w swojej pracy, być może wcale nie budował daleko idących nawiązań. Prezentowaną także na tej wystawie pracę można interpretować dziś w bardziej otwarty sposób, choćby jedynie jako fascynację zjawiskiem astronomicznym, jasną i ciemną stroną księżycy. Zanurzając się nieco bardziej w Jego twórczość, daje się jednak łatwo zauważyć, że refleksja o charakterze egzystencjalnym była temu artyście bardzo bliska. Zresztą, sama nawet refleksja nad możliwą symboliką jasnej i ciemnej strony księżycy może nas poprowadzić ku całkiem tajemniczym zakamarkom duszy.

Dla Sławomira Biernata *Dwa księżycy* Radosława Gryty stały się tym wybranym impulsem dla przygotowania koncepcji niniejszej wystawy, potęgując pokoleniowy dialog. Biernat uwalnia go z ciężaru egzystencjalnej refleksji. Przesuwa swoje badania w obszar fascynującej go coraz bardziej problematyki percepcji, zastanawia się nad fenomenem widzenia, wielością możliwych postrzeżeń. Prezentowane przez niego obiekty w nieunikniony sposób

rozbudzają jednocześnie rozważania nad zagadnieniem estetyki, a w zasadzie jej korzeniami tkwiącymi w pojęciu *aisthesis*, czyli wrażeń zmysłowych. Badając charakter głęboko subiektywnego odbioru swoich niewielkich rzeźbiarskich zjawisk, paradoksalnie, na swój współczesny sposób, używając środków plastycznego wyrazu, zbliża się, choćby niechcący, do pierwotnej poetyckiej i literackiej refleksji o księżycu, przyświecającym w różny sposób różnym ludziom. Tworzy jednak nie dwa, lecz liczne księżyce, koniunkcje, zaćmienia. Wydają się one tu mieć tajemniczy potencjał, mogą każdemu okazać nieco inne oblicze, zależnie od światła, od kąta patrzenia, od nastroju odbiorcy, od rozbudzenia intuicji, wrażliwości i wiedzy. Prace Biernata są kameralne, wymagają intymnego oglądu, zbliżenia się do nich i obserwacji szczegółów. Wychodząc z doświadczeń tradycyjnego warsztatu, dużej dbałości o formę, w jej działaniu ogólnym, jak i w detalu, decyduje się przejść ponad ograniczenia, jakie narzuca tradycyjne odlewnicze medium, otwiera swoje prace na kolejne wymiary zmysłowego oddziaływania. Posługując się transparentnymi materiałami, wciąga do gry światło, tworzące na zderzeniu różnych materiałów kolejne graficzne wzory.

Wystawa *Dwa księżyce* obok artystycznego dialogu w obszarze treści posiada także ten – zwykle nieco bardziej zasadniczy dla artystów – wymiar dyskursu, jaki artysta prowadzi w obrębie swoich bardzo prywatnych poszukiwań i badań na terenie sztuki. Ten rozgrywający się na głębszych warstwach wystawy dialog dotyczy napięć w obrębie sposobów artystycznego obrazowania, pomiędzy operowaniem w ramach tradycyjnych technik rzeźbiarskich, a nieustannym potrzebom eksplorowania szerokiego spektrum materiałów, taktyk i koncepcji, pozwalających na poszerzenie języka wyobraźni.

dr Janusz Janczy



Radosław Gryta, DWA KSIĘŻYCE
brąz patynowany
6 x 6 cm, 2022 r.

Dwa księżycy – taką noszą nazwę plakiety zrealizowane przez Radosława Grytę na wystawę medalierstwa i małej formy rzeźbiarskiej pt. „Pomiędzy – Formą, Materią, Skalą”, którą miałem przyjemność organizować. Niewielkie prace z brązu wykonane przez Radosława, o tytule zaczerpniętym z powieści Marii Kuncewiczowej, stały się inspiracją do zatytułowania indywidualnej wystawy prezentowanej przeze mnie w Galerii Biblioteki Uniwersyteckiej w Kielcach.

Być może nie byłoby w tym nic niezwykłego, gdyby nie przedwczesna śmierć Radosława, a Jego realizacje o tym jakże poetyckim tytule *Dwa księżycy* były ostatnimi, jakie wykonał. Stały się katalizatorem do wykonania przeze mnie serii prac rzeźbiarskich i graficznych.

Ja i Radosław reprezentujemy dwa różne pokolenia, różne doświadczenia i inne definiowanie artystycznych projektów. Jest to moja próba zderzenia się z tym tematem nie tylko na polu astronomicznej, wizualnej poetyki. Aspekt ten widoczny jest również w moich pracach rzeźbiarskich i graficznych. Są dialogiem pomiędzy przemijaniem a trwaniem, pomiędzy ciężarem a lekkością, pomiędzy kolorem i jego brakiem. Pokoleniowa rozmowa ma kilka warstw interpretacyjnych, ale przede wszystkim stanowi *hommage* dla osoby, którą darzę wielkim szacunkiem jako człowieka i artysty, pomimo Jego nieobecności wśród nas. Jest to również zwrócenie uwagi, że czasami ludzie niezwykle wartościowi pojawiają się w naszym życiu na chwilę, niejednokrotnie ich nie zauważamy, a jeśli już są, to wywierają na nas ogromne wrażenie.

Myślą przewodnią, jaka towarzyszyła powstaniu tej ekspozycji, było zaprezentowanie moich prac, które mają nieco inne zabarwienie materiałowe, skojarzeniowe i interpretacyjne w odniesieniu do plakiet prezentowanych przez Grytę. Użycie tworzyw takich jak szkło czy żywica, nacechowanych transparentnością oddziaływania, miało za zadanie zdematerializować, a przynajmniej dać poczucie lekkości. To zderzenie dwóch światów – księżyców – gdzie jeden, przepętniony fizyczną materialnością, zestawiony jest z próbą uchwycenia odmiennych skojarzeń wobec drugiego.

dr Sławomir Biernat



ZŁOTY DYSK

gips, szkło

11 x 12,5 x 4 cm, 2023 r.



NIEBIESKIE SPOTKANIE

szkło

10 x 3 cm, 2023 r.

DRYFUJĄCY
szkło
40 x 5 x 5 cm, 2023 r.





TELESKOP
żywica, szkło, stal
68 x 34 x 1 cm, 2023 r.





SREBRNY WULKAN

odlew cynkowo-aluminiowy, szkło

17 x 15 x 3,5 cm, 2023 r.



BEZ TYTUŁU

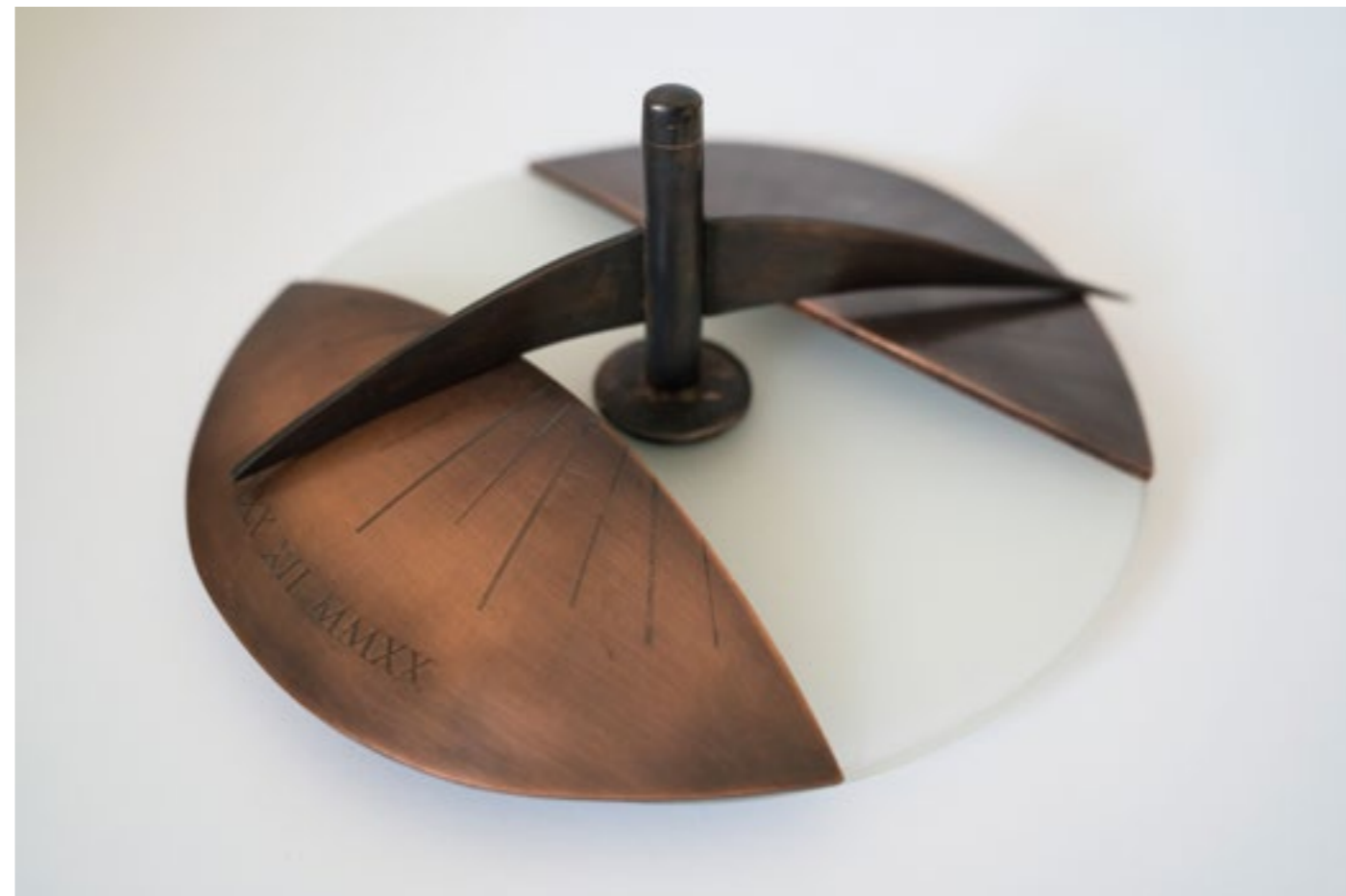
mosiądz, stal, żywica

39,5 x 39,5 x 4 cm, 2023 r.



ZARZEWIE

szkło, mosiądz, 20 x 4 cm, 2022 r.



XXX. XII. MMXX

szkło, miedź patynowana

20 x 8 cm, 2022 r.



KOSMICZNY BŁĘKIT
żywica, silikon
12 x 15 x 3 cm, 2023 r.



SUPERNOWA
mosiądz, żywica
15 x 15 x 2 cm, 2023 r.

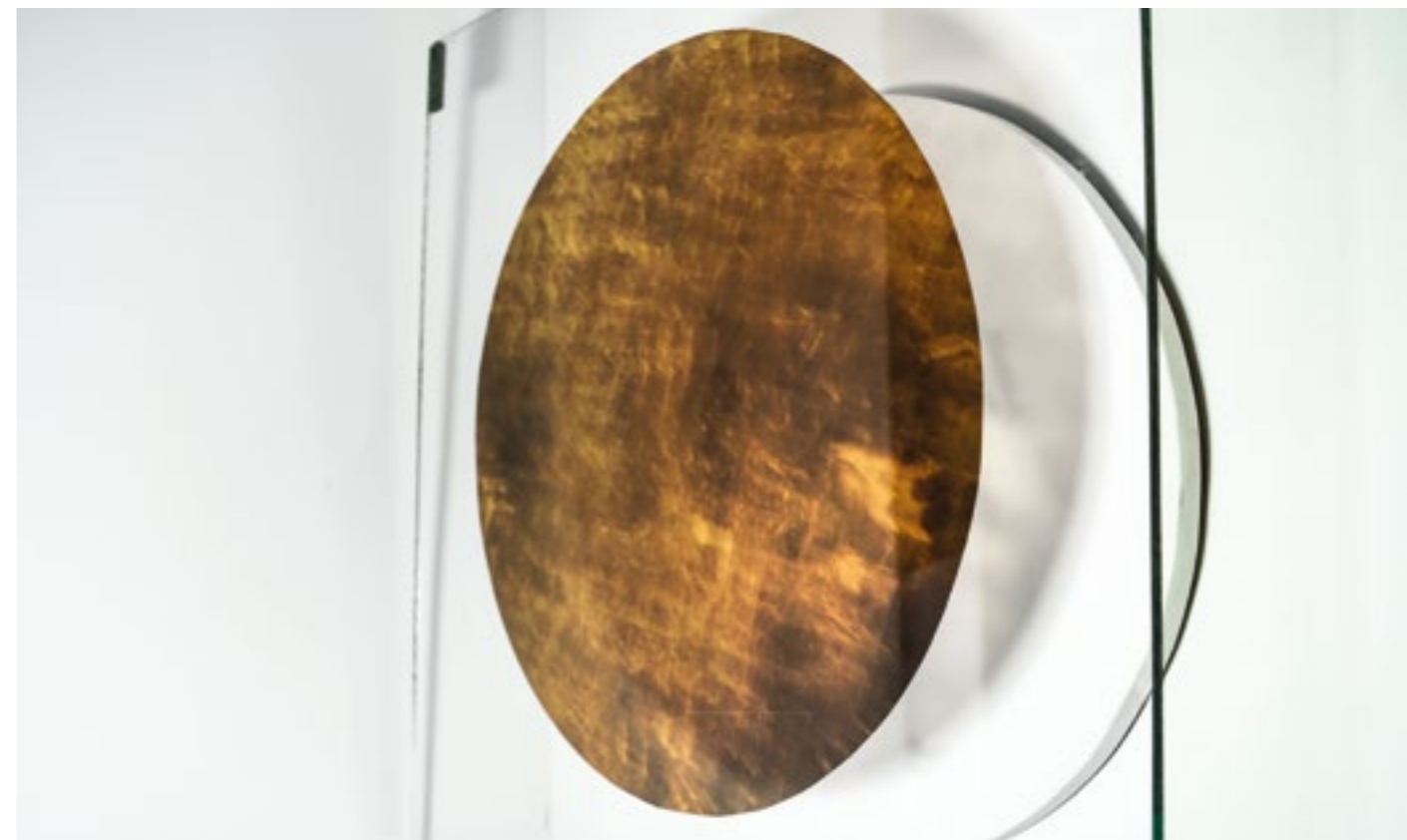


ZACMIENIE

malowany MDF, szkło

29 x 29 x 8 cm, 2023 r.





ŚWIETLNY
szkło, wydruk, malowane MDF
15 x 15 x 2 cm, 2023 r.



POMIĘDZY KONIUNGcjAMI, kolaż
68 x 22 cm, 2023 r.



DWA KSIEZYCE
linoryt
22 x 22 cm, 2023 r.



POMIEDZY KONIUNGCIAMI I, kolaż
25 x 25 cm, 2023 r.



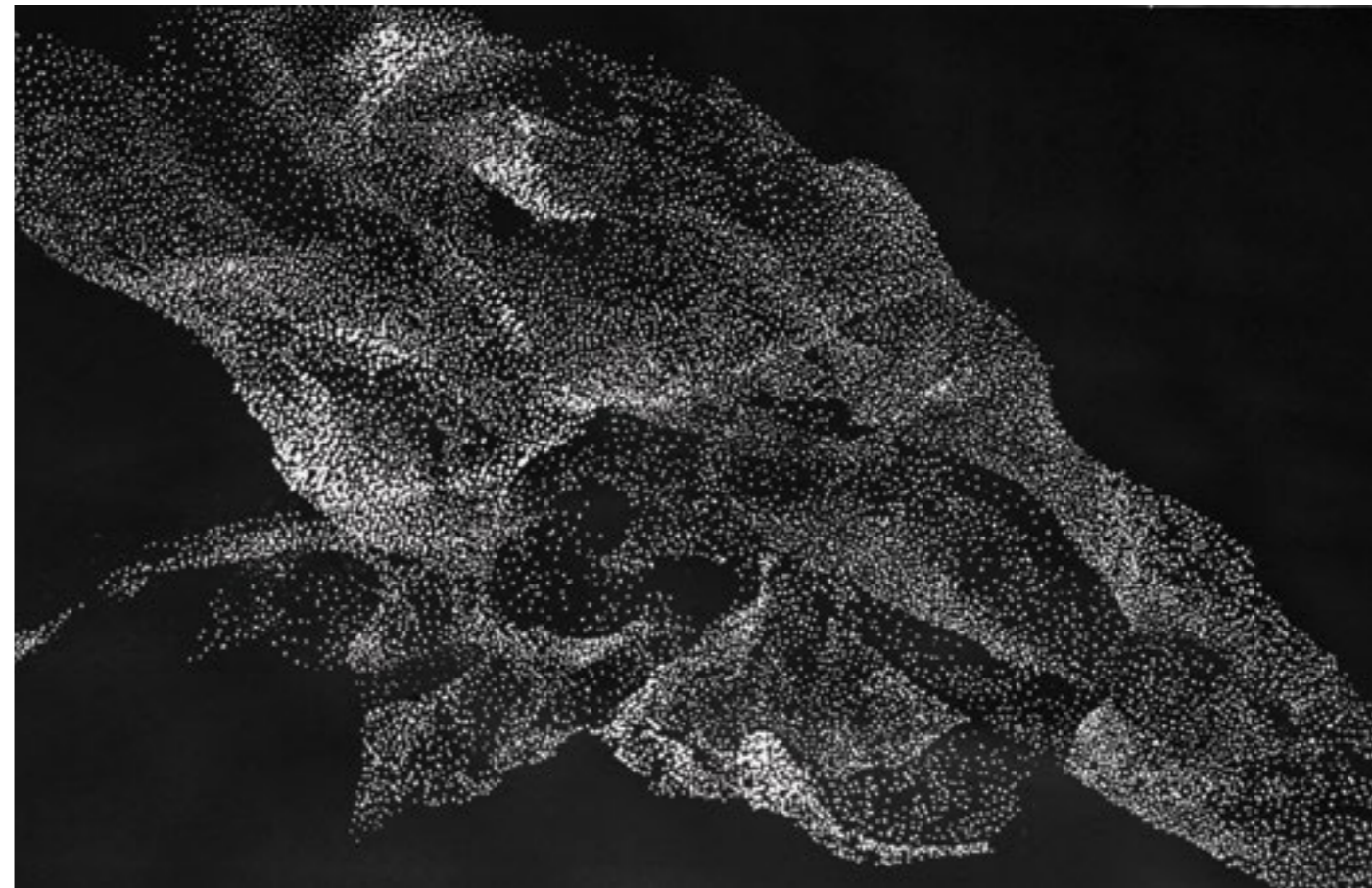
FORMACJE III

linoryt

50 x 32 cm, 2023 r.



FORMACJE I
linoryt
50 x 32 cm, 2023 r.



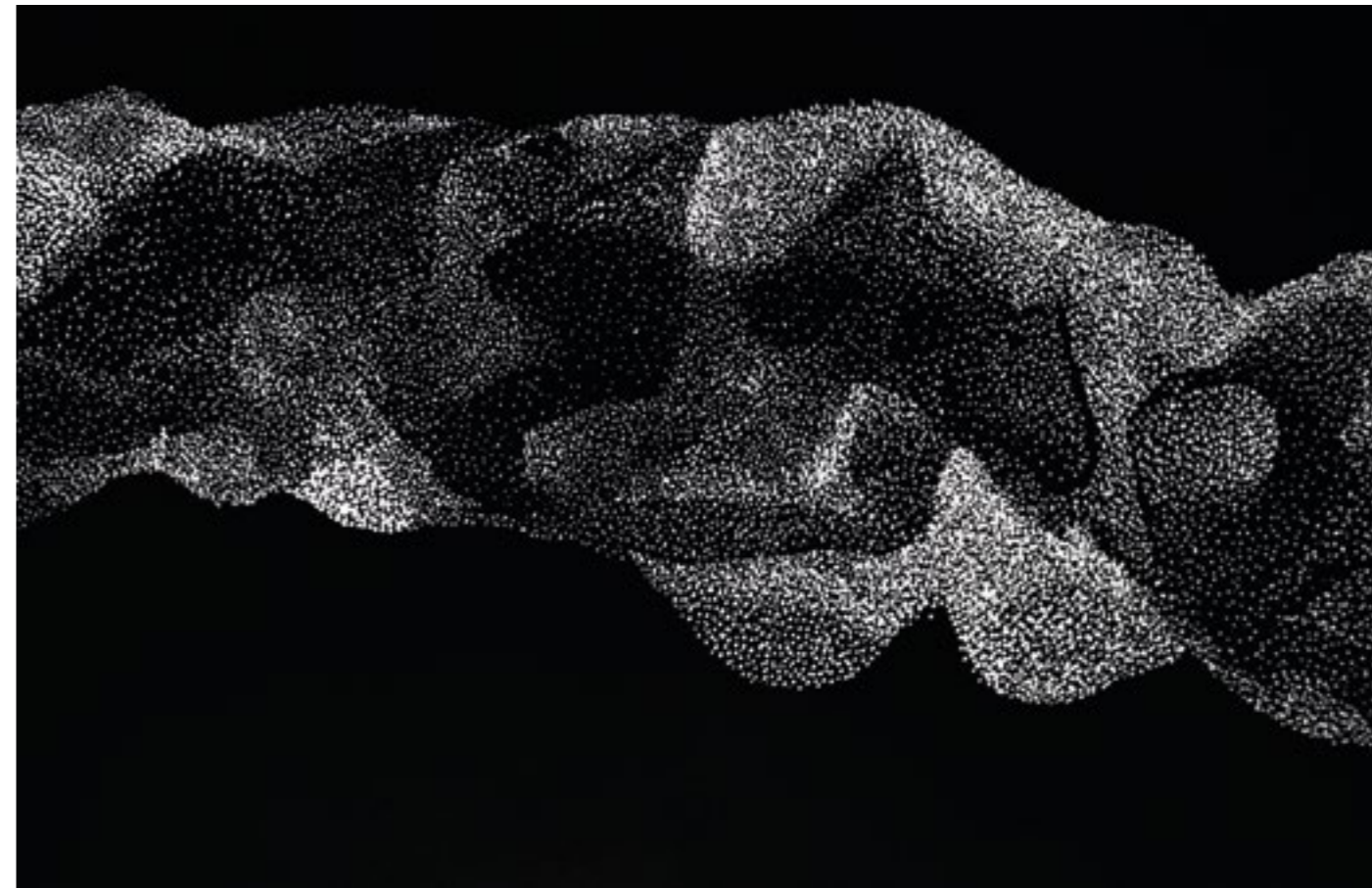
FORMACJE II
linoryt
50 x 32 cm, 2023 r.



FORMACJE

linoryt

50 x 32 cm, 2023 r.



FORMACJE IV

linoryt

50 x 32 cm, 2023 r.



FORMACJE V

linoryt

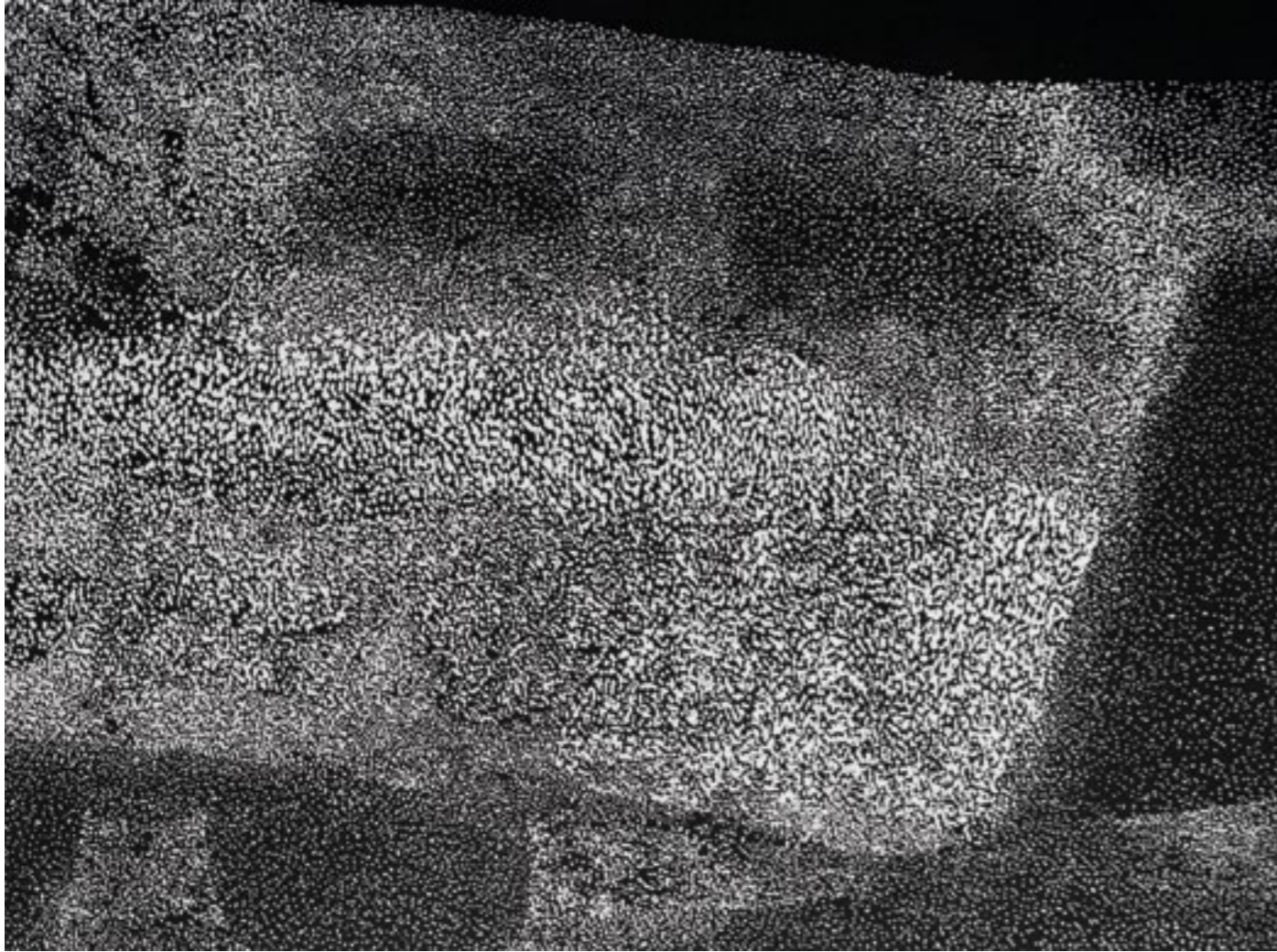
50 x 32 cm, 2023 r.



NIEZNANE MIEJSCA
linoryt
61,5 x 45 cm, 2023 r.



NIEZNANE MIEJSCA II
linoryt
61,5 x 45 cm, 2023 r.



NIEZNANE MIEJSCA III

linoryt

61,5 x 45 cm, 2023 r.



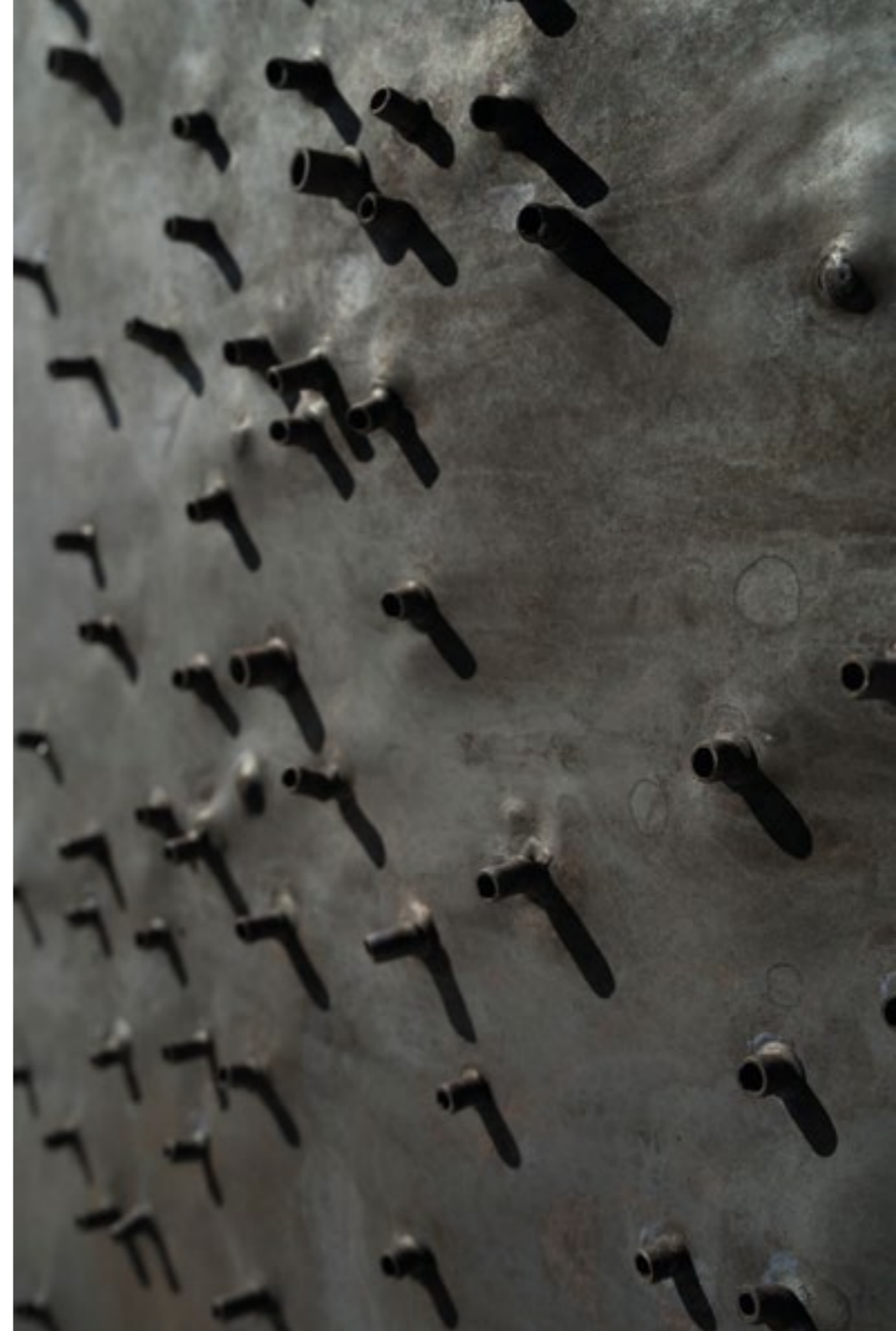
NIEZNANE MIEJSCA IV

linoryt

61,5 x 45 cm, 2023 r.



KOSMICZNY PEJZAŻ
blacha miedziana patynowana
70 x 40 x 5 cm, 2023 r.





Urodzony 21 lutego 1977 r. w Zamościu. W latach 1992-1997 uczeń Liceum Sztuk Plastycznych im. B. Morando w Zamościu. Od 1998 r. student Wydziału Konserwacji i Restauracji Dzieł Sztuki w Akademii Sztuk Pięknych im. Jana Matejki w Krakowie. Dyplom w 2004 r. w Pracowni Konserwacji Kamienia u prof. I. Płuski. W 2002 r. Stypendium Socrates Erasmus, Accademia di Belle Arti Aldo Galli di Como (Włochy). W latach 2002-2006 student Wydziału Rzeźby ASP w Krakowie. W 2006 r. obrona dyplomu w pracowni prof. J. Sękowskiego. Od 2009 r. asystent

u dr hab. Ewy Janus, prof. ASP, w Pracowni Rysunku ASP w Krakowie. Od 2017 r. asystent w Pracowni Rzeźby u dr hab. Ewy Janus. W 2018 r. obrona pracy doktorskiej pt. *Metaobrazy miasta* pod kierunkiem prof. ASP dr hab. Ewy Janus. Uczestniczył w licznych projektach, konkursach, wystawach zbiorowych w kraju i zagranicą. Od 2019 r. prowadzi pracownię Małej Formy Rzeźbiarskiej i Medalierstwa w macierzystej uczelni.

Wystawy indywidualne:

- 2009 *Kąt-Figuracja*, wystawa rysunku i rzeźby, Galeria Zamek, Sucha Beskidzka;
- 2012 *Figury Miasta*, wystawa rzeźby i grafiki, Centrum Rzeźby Polskiej, Galeria Kaplica, Orońsko;
- 2013 *Tożsamość Miejsca*, wystawa rzeźby i grafiki, Galeria BWA „U Jaksy”, Miechów;
- 2017 *Aberracje*, Galeria BWA „Jatki”, Nowy Targ;
- 2018 *Wątki*, Galeria Nowy Warzywniak, Oliwski Ratusz Kultury, Gdańsk.

Wybrane wystawy zbiorowe:

- 2006 Wystawa najlepszych dyplomów europejskich wyższych szkół artystycznych *Start Point 2006*, Galeria Klatowy, Klenova (Czechy);
- 2013 ART Colony, Rab-Zagrzeb (Chorwacja);
- 2015 *Krakowska Szkoła Rzeźby*, Centrum Rzeźby Polskiej, Orońsko;
- 2016 *Transfer*, wystawa prac pedagogów Wydziału Rzeźby ASP w Krakowie, Zbrojownia Sztuki, Gdańsk;
- 2016 *A project of the Cross-Border - Network*, Trewir (Niemcy);
- 2016 *Wielogłos Materii*, Galeria R, Wydział Rzeźby ASP w Krakowie;
- 2017 *Konfiguracje*, Galeria Bunkier Sztuki, Kraków;
- 2018 *Kulttuuritalo Vitrata Exhibition, Conference On The Art Of Drawing*, Saimaa University of Applied Sciences, Imatra (Finlandia);
- 2019 *Baltic drawing II 2019*, Kulttuuritalo Virta Imatran Taidemuseo (Finlandia);
- 2020 *Czas ucieka wieczność czeka*, Medalierskie rozmowy z Janem Pawłem II w roku setnej rocznicy urodzin (Warszawa, Częstochowa, Poznań);
- 2021 *Kwadrofonium*, Galeria Obecna, Muzeum Miasta Jaworzna;
- 2021 Wystawa międzynarodowa pt. *Transformation*, International Medallic Project 2021, Japonia (Faculty of Art and Design of the University of Tsukuba, Museum Oyama Town);
- 2021 Wystawa międzynarodowa w ramach XI Bałtyckiego Triennale Medalii, 500 lat sztuki medalierskiej na Litwie i w Polsce (Wilno, Toruń);
- 2022 *Punkty Styczne*, Galeria Uniwersytecka w Bibliotece UJK w Kielcach;
- 2023 Wystawa międzynarodowa pt. *Pomiędzy - Formą, Materią, Skalą*, Galeria BWA „U Jaksy” w Miechowie.

Wydawnictwo towarzyszące wystawie rzeźby, rysunku i grafiki Sławomira Biernata w Galerii Biblioteki
Uniwersyteckiej w Kielcach, 11 października – 31 grudnia 2023

Kurator wystawy: Aneta Tkacz

Skład i opracowanie graficzne: Anita Zuba

Redakcja: Aneta Tkacz

Wstęp: dr Janusz Jarczy

Zdjęcia prac do katalogu: dr Sławomir Biernat

Wydawca:

Biblioteka Uniwersytecka w Kielcach

ul. Uniwersytecka 19, 25-406 Kielce

www.buk.ujk.edu.pl

© Biblioteka Uniwersytecka w Kielcach

ISBN: 978-83-964718-6-4

ISBN 978-83-964718-6-4



9 788396 471864

Druk i oprawa: Oficyna poligraficzna Apla Sp.j.

Kielce 2023



Mecenat:



Patronat:



