

A

# ECHO

19



29



POWSZECHNEJ  
WYSTAWY  
KRAJOWEJ

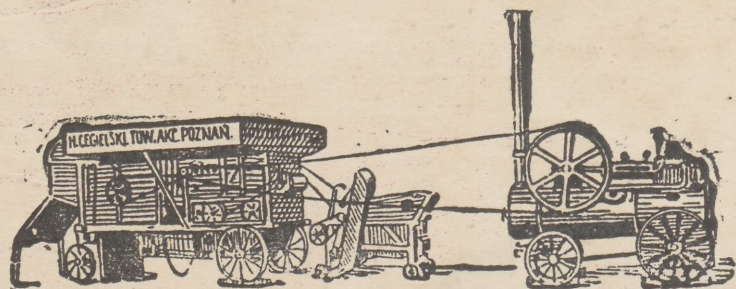


# Związkowa Centrala Maszyn

ul. Fr. Ratajczaka 16      Poznań      Telefony: 2280 i 2289

wyłączne przedstawicielstwo firmy

H. CEGIELSKI Tow. Akc.



Lokomobile  
Młocarnie  
Elewatory do słomy

Wyroby dorównują najlepszym markom zagranicznym

Oferty na żądanie — Dogodne warunki regulacji

Najlepszą lokatą oszczędności  
jest ubezpieczenie na życie!



Najpewniejszą lokatą posagową  
jest ubezpieczenie życiowe! —

## Krajowe Ubezpieczenie na Życie w Poznaniu

Jedyna instytucja samorządowa w Polsce  
o charakterze **publiczno-prawnym**

Zawiera ubezpieczenia życiowe wszelkiego rodzaju, z rewizją  
lekarską i bez rewizji lekarskiej na złote, franki i dolary

Bez badania lekarskiego od 100 do 5000 zł  
Z badaniem lekarskim od 5000 zł począwszy





# ECHO

POWSZECHNEJ WYSTAWY  
KRAJOWEJ W R. 1929.



NR. 5 (rok II-gi)

POZNAŃ

1 MAJA 1928

Artykuły zamieszczone w „Echu P. W. K.„ mogą być przedrukowywane przez pisma codzienne, tygodniowe i t. d. bez podawania źródła

## W rocznicę

Rok mija od chwili, kiedy w dniu 1 maja 1927 r. założone zostało w Poznaniu w obecności Ministra Przemysłu i Handlu Pana inż. Kwiatkowskiego i Ministra Spraw Zagranicznych Pana Zaleskiego towarzystwo „Powszechna Wystawa Krajowa w r. 1929“. I znowu przybywa do Poznania Pan Minister Kwiatkowski, by naocznie przekonać się, jak rozwinęło się to dzieło, przy którego narodzinach asystował jako przedstawiciel Rządu Rzeczypospolitej. Mamy wrażenie, że Pan Minister Kwiatkowski nie będzie miał powodu powstydić się Swego dziecka chrzestnego. Dokonano w tym jednym roku bez przechwałek olbrzymiej wprost roboty. Z wątlej majowej roślinki Powszechna Wystawa Krajowa rozwinęła się w potężne drzewo które korzeniami swemi wrosło się w cały organizm narodu i państwa.

Obchodzimy dziś doroczne święto wiosenne handlu i przemysłu Polski: otwarcie Targów Poznańskich, ostatnich przed Powszechną Wystawą Krajową 1929. Wartość Targów ocenioną została w zupełności przez czynniki oficjalne, to też ze strony miasta Poznania i sfer gospodarczych kraju doznały one finansowego i moralnego poparcia w najszerszej mierze. Stąd rozmiary terenów, jakimi dysponują Targi Poznańskie i bogactwo budowli, w których się mieszczą. Zaczem przyszedł wzrost imprezy, której powodzenie stało się punktem wyjścia dla myśli i inicjatywy o celach wysokich i perspektywach rozległych, noszącej dziś miano znane w całej Polsce, miano Powszechniej Wystawy Krajowej, przybierającej z każdym dniem realniejsze kształty.

Fakt przybycia reprezentantów Rządu, Sejmu i Senatu świadczy dobitnie o znaczeniu, jakie sfery rządzące przywiązują do tego przejawu prawa rytmu życia kulturalnego i gospodarczego, jakim będzie Powszechna Wystawa Krajowa. Targi Lwowskie i Poznańskie stworzyły tę atmosferę, stworzyły w Polsce odrodzonej potrzebę zdania sobie dokładnego sprawy z tego cośmy zdziałali i co nam jeszcze zrobić trzeba.

Dzień dzisiejszy jest dla nas radosnem świętem: pierwszy to raz bowiem zjeżdżają w tak poważnej liczbie Reprezentanci Rządu, Sejmu i Senatu do Poznania; sfery kompetentne zapoznają się w ten sposób naocznie z ogromem prac dokonanych, będą też miały sposobność stwierdzić osobiście i bezstronnie czego jeszcze dokonać należy, by pokaz naszego dorobku kulturalnego i gospodarczego nie wypadł jednostronnie. Jesteśmy głęboko przekonani, że to zetknięcie się osobiste sfer miarodajnych z tem, czegośmy dokonali w ciągu kilku miesięcy, przyczyni się do istotnego wzajemnego poznania, do wygładzenia różnic, wpływających z niedostatecznej znajomości ludzi i stosunków. Powszechna Wystawa Krajowa w 1929 ma być przekrojem całej Polski współczesnej od Bałtyku do Karpat, od Odry do Niemna, przekrojem barwnym, żywym i plastycznym całości kształtu życia kulturalnego i gospodarczego, ma być manifestacją Tej... co nigdy nie zginęła. Charakter polski, jej wszechstronność, jej ogrom i świetność przekonają kogo należy o zdolnościach twórczych Narodu, o sile Państwa Polskiego.



Powszechna Wystawa Krajowa jest najpiękniejszym uczczeniem 10-lecia naszej odrodzonej państwowości. Będzie to dzieło zbiorowe całego społeczeństwa, przy wybitnym udziale Rządu Rzeczypospolitej, będzie ważny etap w procesie cementowania rozdartych ongi części Polski w całość spoistą, mocną i twardą. Inicjatywa P. W. K. wyszła od społeczeństwa: budujemy dzieło, mające ogromne znaczenie propagandowe dla całego Państwa, znaczenie epokowe dla rozwoju Polski. Skoro zatem społeczeństwo własnymi siłami robi to, co gdzieindziej zwykły robić rządy, sądzimy, że możemy liczyć na pomoc i poparcie Rządu, szczególnie w tym dziele dorobku kulturalnego Polski, którego zobrazowanie na P. W. K. winno w pierwszym rzędzie być zadaniem Rządu.

P. W. K. ma pokazać swoim i obcym, „czem jesteśmy i czem być chcemy“, a zwłaszcza czego dokonaliśmy w ciągu 10-ciu lat Niepodległości.

Powszechna Wystawa Krajowa ma więc dwa zadania do spełnienia: pokaz życia gospodarczego i kulturalnego. Pokaz życia gospodarczego jest już przygotowany i częściowo zrealizowany. Niemniej ważny jest jednak obraz naszej kultury i sztuki, gdyż to jest łącznik Polski Zygmunta i Stanisława Augusta z Polską współczesną. Siła kultury polskiej, sięgającej swymi początkami mroków wczesnego średniowiecza, jest właśnie tą siłą moralną, która uprawnia nas do zajęcia stanowiska mocarstwowego w rodzinie narodów, która daje nam charakter Narodu Wielkiego. Pokaz naszej kultury i sztuki musi mieć odpowiednie ramy. Stąd serdeczna troska o do-

pełnienie tego zadania kulturalnego dyktuje nam te słowa. Wierzmy niezłomnie, że Rząd, gorliwy opiekun i protektor P. W. K. docenia doniosłość tego zadania Wystawy. Po dzisiejszej wizycie spodziewamy się pozytywnych rezultatów.

Pokaz wyłączny gospodarstwa narodowego, stworzonego prawie z niczego w ciągu ubiegłych 10 lat, choć chlubnie świadczy o polskiej pracy twórczej, jednak sprowadziłby Wystawę do roli targu na dużą skalę, czy wystawy przemysłowo-handlowej, i z natury rzeczy nie wypadłby imponująco. Wierzmy głęboko, że Rząd do tego nie dopuści.

Zbyt poważne nazwiska są zaangażowane w wielkie dzieło narodowe: Pan Prezydent Rzeczypospolitej jest jego protektorem, Pan Prezes Rady Ministrów Marszałek Piłsudski i szereg najwyższych dostojników duchownych i świeckich zasiada w Komitecie Honorowym P. W. K.

Niech wolno nam zatem będzie wyrazić słowa serdecznego powitania Reprezentantom, Rządu, Sejmu i Senatu z gorącym zapewnieniem, że wszyscy pracujący około budowania wielkiego dzieła Narodu i Państwa pracują z zapałem. Punkt ciężkości zcałkowania naszych wysiłków leży jednak poza nami, od Rządu zależy, czy Powszechna Wystawa Krajowa będzie imprezą naprawdę na wielką skalę, któremu imponujący charakter nada blask kultury i sztuki polskiej.

W tej zatem nadziei witamy serdecznie Reprezentantów Rządu, Sejmu i Senatu.



Prezydent Rzeczypospolitej Ignacy Mościcki



Prezes Rady Ministrów Marszałek Józef Piłsudski



# CZŁONKOWIE KOMITETU HONOROWEGO PWK.



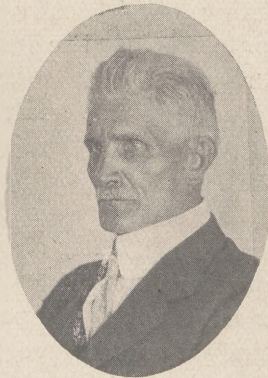
*Ks. Kard. Kakowski*



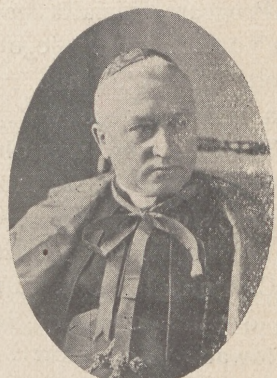
*Marsz. Szymański*



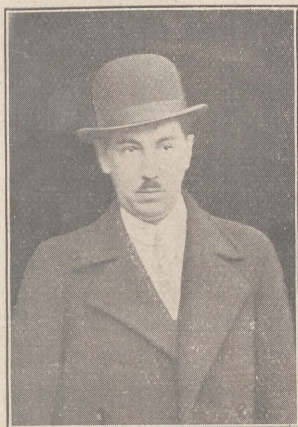
*Wice-Prez. Rady Min. Barte*



*Marsz. Daszyński*



*Ks. Kard. Hlond*



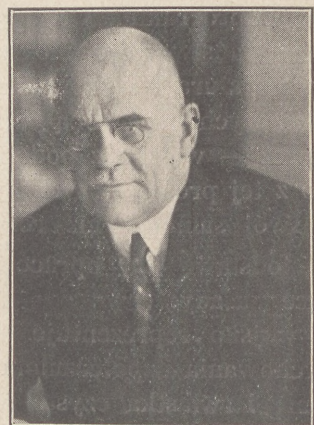
*Min. Kwiatkowski*



*Min. Zaleski*



*Min. Czechowicz*



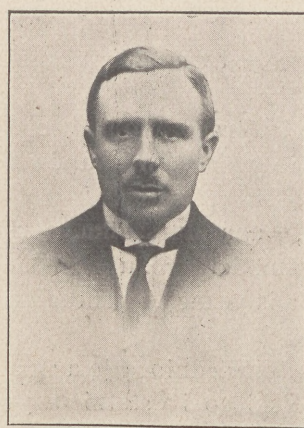
*Min. Dobrucki*



*Min. Niezabytowski*



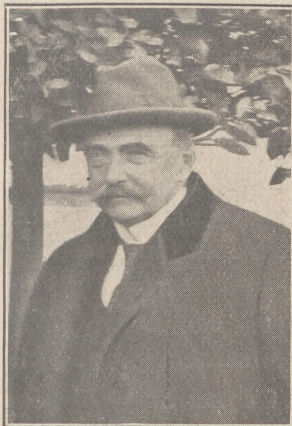
*Min. Miedziński*



*Min. Staniewicz*



*Min. Romocki*



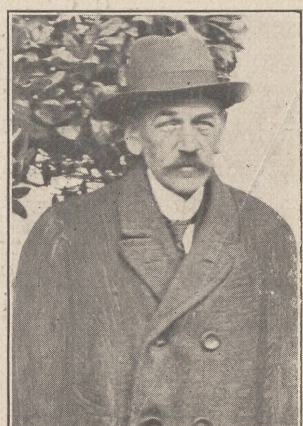
*Min. Meysztowicz*



*Min. Jurkiewicz*



*Min. Składkowski*



*Min. Moraczewski*



# Program uczestnictwa wojska w PWK.

Program udziału wojska w PWK. nastęczył czynnikom powołanym do jego opracowania wiele trudności i to takich, na jakie inne resorty, względnie inne dziedziny życia państwowego w tej pracy nie napotkały.

Trudności te wywołuje specjalny charakter wojska, na który składają się tajność i nieujawnianie na zewnątrz jego najistotniejszych cech, jakimi są wyszkolenie, przygotowanie bojowe i jego zaopatrzenie materiałowe.

Czynniki te obok patriotyzmu i ducha bojowego decydują o wartości armji, lecz nie mogą i nie powinny być traktowane jako pokaz i stanowić źródła obcego wywiadu.

Obok tych zasadniczych trudności, wpływających z samego charakteru wojska, istnieją jeszcze i inne, wchodzące w zakres formalnej, względnie technicznej strony opracowania programu. Otóż gdy wszystkie inne dziedziny życia państwowego mogły posługiwać się w swojej pracy literaturą i wykorzystać doświadczenie różnych państw, mających poza sobą szereg urządzonych tego rodzaju imprez — wojsko z podobnych ułatwień skorzystać nie mogło z tej prostej przyczyny, że ich niema i musiało program swój samodzielnie rozwiązać.

Jako podstawę dla opracowania programu przyjęto następujące zasady:

- a) że wojsko reprezentuje swój dorobek w zakresie wychowania społecznego obywatela, z pominięciem pierwiastka czysto fachowo-wojskowego;
- b) że zbierze taką ilość eksponatów, która będzie stanowiła osobną grupę wojskową;
- c) że eksponaty wojska będą umieszczone w osobnym pawilonie.

Plan podziału wewnętrznego i rozmieszczenie eksponatów przewiduje:

- 1) salę honorową, która obejmie prace Wojskowego Biura Historycznego w formie wykresów, planów i fotografii najważniejszych momentów naszej walki, portret Pana Prezydenta, Pana Marszałka, portrety wybitnych generałów, model grobu Nieznanego Żołnierza, obrazy batalistyczne, ewentualne trofea itp.

Sala ta dekoracyjnie odpowiednio ujęta ma zilustrować chwałę oręża polskiego i ostatnie wybitne czyny wojenne, które były podstawą do uzyskania naszej niepodległości.

- 2) salę mającą zobrazować w odpowiednich zesławieniach i przygotowanych eksponatach wszystkie organizacje wojskowe, które były załączkami dzisiejszej naszej armji narodowej.

Następnie w odpowiednio rozplanowanych salach będą rozmieszczone eksponaty, mające zobrazować codzienną szarą pracę wojska w jego najbardziej charakterystycznych działach:

- a) Dział kulturalno-oświatowy obejmie plany, modele, fotografie domów żołnierza (oficera, podoficera), świetlic, teatrów amatorskich, bibliotek, ogrodów, kwietników, osiedli itp. wraz z zestawieniami statystycznymi. Dalej dane statystyczne i fotografie wojskowych zespołów muzycznych, teatralnych itp.

Dane statystyczne i wykresy dotyczące przymusowego nauczania analfabetów, służących w wojsku, następnie dane dotyczące dokształcania nauki, rzemiosł, gospodarki itp.

Szkolnictwo wojskowe — jako pogłębianie studiów natury ogólnej.

- b) Spółdzielczość w wojsku obejmie prasę i wydawnictwa, środki propagandy świetlnej i ilustracyjnej (kino, instalacje radiowe, przezroczka, model wozu taborowego spółdzielni ruchomej, fotografie itp.), oraz stały sklep oddziałowy w namocie wojskowym ze sprzedażą towaru.
- c) Dział ekwipunku i żywienia zilustruje obecne umundurowanie wojska, urządzenia izb żołnierskich, wartowni, kucheni, magazynów żywnościowych i jadalni.
- d) Dział higieniczno-sanitarny obejmie plany wzniesienia urządzonych szpitali, izb chorych, ambulatorjów, kąpielisk, wykresy zdrowotności w wojsku itp.
- e) Wychowanie fizyczne i sport będzie przedstawione na wykresach i w statystyce, ilustrującej rozwój wszystkich gałęzi sportu w wojsku. Dział ten obejmie również pokaz zdobytych w zawodach indywidualnych i zbiorowych wszelkiego rodzaju nagród i dyplomów. Poza to Państwowy Urząd Wychowania Fizycznego zorganizuje w czasie trwania wystawy cały szereg imprez i zawodów sportowych.
- f) Dział artystyczno-muzealny obejmie modele, fotografie, plany budynków wojskowych, pomników i kaplic wojskowych, mających wartość artystyczną lub historyczną — pamiątki, obrazy, rzeźby, plakietki, fotografie odnoszące się do obecnego dziesięciolecia, a częściowo i czasów późniejszych.
- g) Dział naukowo-wydawniczy zobrazuje w wykresach i fotografiach prace i znaczenie Centralnej Biblioteki Wojskowej nie tylko dla samego wojska, lecz również dla kultury polskiej w ogóle.

Instytut Naukowo-Wydawniczy przedstawi w wykresach dane statystyczne odnoszące się do pracy nad rozpowszechnieniem dzieł o treści fachowo-wojskowej i ogólnej.

Księgarnia Wojskowa przedstawi swoją pracę najlepiej przez zorganizowanie w pawilonie wojskowym działu sprzedaży swoich wydawnictw.

Wojskowy Instytut Geograficzny wystąpi ze swoimi eksponatami, uwidaczniającymi jego prace w dziedzinie wojskowej i ogólnopolskiej.

- h) Muzeum przemysłu wojennego przedstawi swoje eksponaty ze specjalnym podkreśleniem ich dydaktycznej strony.

Na tem zamknąłby się szkieletowo nakreślony program uczestnictwa wojska w Powszechnej Wystawie Krajowej.

**Władysław Sokolowski**, ppłk. S. G.  
Delegat Min. Spr. Wojsk.



## Udział przemysłu chemicznego w PWK.

Przemysł chemiczny będzie reprezentowany na Powszechnej Wystawie Krajowej we wszystkich jego dziedzinach. Zarząd Grupy Chemicznej, prowadząc propagandę wśród firm chemicznych za wzięciem udziału w Wystawie, dążył do dwu zasadniczych celów:

1. należało zapewnić reprezentację wszystkich bez wyjątku gałęzi wytwórczości chemicznej,
2. tak ustosunkować wielkość zajmowanej przez poszczególne firmy powierzchni wystawowej, aby była ona przynajmniej w pierwszym przybliżeniu zgodna z rzeczywistym znaczeniem odpowiedniej gałęzi produkcji i nie przerastała nieproporcjonalnie jej ciężaru gatunkowego.

Zarówno pierwsze, jak drugie zadanie udało się rozwiązać zgodnie z postawionymi zasadami. Wszystkie większe przedsiębiorstwa chemiczne biorą udział w Wystawie, bądź — w znakomitej większości — na terenie pawilonu chemicznego, zajmującego około 2.500 m kw. powierzchni zabudowanej, bądź w innych pawilonach, których charakter jest bliżej związany z typem wytwarzanych produktów. Zauważyć tu bowiem wypada, że przemysł chemiczny jest tą gałęzią produkcji, która stosuje w swej wytwórczości metody chemiczne; ostatecznie więc otrzymany artykuł niekoniecznie musi podpadać pod miano t. zw. „chemikalij“ (np. farby graficzne, farby artystyczne, obicia papierowe itd.) Ogółem przeto w Wystawie weźmie udział powyżej 100 przedsiębiorstw chemicznych, nie licząc gazowni, które wystawiają w specjalnie wzniesionym pawilonie.

Drugie zadanie o tyle było trudniejsze do rozwiązania, że należało się liczyć ze zgłoszonymi zapotrzebowaniami firm. I tutaj jednak drogą pewnych redukcji lub podwyższeń zadeklarowanego metrażu udało się zrealizować postulat logicznego ustosunkowania powierzchni wystawowej do istotnej wagi reprezentowanej wytwórczości.

Po przewyciężeniu dwu pierwszych — nasunęło się następne z kolei zagadnienie. Chodzi o to, aby ekspozycje rozmieścić w logicznej kolejności, dającej rzeczowy po-

gląd na całokształt polskiego przemysłu chemicznego. Prostym wynikiem tego stanowiska jest umieszczenie pokrewnych firm w bezpośrednim sąsiedztwie, tak, aby całość odpowiedniej gałęzi wytwórczości znajdowała się w jednym miejscu. W ten sposób udało się rozplanować Wystawę według następującej kolejności: kopalnie fosforów, nawozy sztuczne, kwasy mineralne, sucha destylacja drzewa i produkty przerobu destylatów, przemysł elektrochemiczny, materiały wybuchowe, sucha destylacja węgla, przemysł syntetyczno-organiczny, przemysł farmaceutyczny, olejarsstwo, farby suche, lakiery i pokosty, przemysł tłuszczowy, fabrykacja mydła, kosmetyki i perfumy. Pewne odchylenia od dydaktycznego programu układu ekspozycji — bardzo zresztą nieznaczne — wywołane były koniecznością dostosowania w pewnym przynajmniej stopniu ogólnego planu wystawy chemicznej do zgłoszonego metrażu. Wytwórczość sody oraz przemysł sztucznego jedwabiu zajmują specjalnie zbudowane pawilony bezpośrednio łączące się z gmachem chemicznym i stanowiące z nim razem jedną nierozłączną całość.

Dla dokładnego zobrazowania postępów polskiej wytwórczości chemicznej — Związek Przemysłu Chemicznego, który w osobach specjalnie wyłonionej komisji stanowi równocześnie Zarząd Grupy Chemicznej Wystawy przystępuje w porozumieniu z Ministerstwem Przemysłu i Handlu oraz Głównym Urzędem Statystycznym do wykonania szeregu wykresów. Wykresy te będą opracowane w sposób poglądowy tak, aby udostępnić ich czytanie wszystkim interesującym się polską produkcją chemiczną. Z uwagi też na konieczność zaciekawienia ogółu zwiedzających rzezonemi grafikami, nie będą one umieszczone w specjalnym stoisku, lecz zostaną rozwieszone wewnątrz pawilonu obok wystaw przedsiębiorstw odpowiadających tej gałęzi produkcji, jaka będzie uwidoczniła na właściwej tablicy.

Wszystkie powyższe okoliczności zdają się świadczyć że Wystawa przemysłu chemicznego stanie na właściwym poziomie.

**Inż. T. Zamojski.**



Wielka Hala A i dziedziniec na terenach wschodnich P. W. K.



## PWK. a rynek wewnętrzny

Od długiego szeregu lat uchodzą tak rozpowszechnione w Europie Zachodniej targi i wystawy za pewnego rodzaju dźwignię oddziałującą dodatnio na rozszerzenie rynków zbytu, wskutek czego cieszą się zawsze żywym zainteresowaniem i poparciem sfer gospodarczych. Istotnie dzięki tym instytucjom poznają najszersze rzesze konsumentów źródła produkcji, sfery zaś przemysłowe mają rozszerzone możliwości rozwojowe.

W Polsce niepodległej ludzie inicjatywy pośpieszyli powołać do życia tego rodzaju instytucję i oto powstały na dwóch krańcach Rzeczypospolitej w poważnym ośrodku produkcji i na placówce wysuniętej na obszerne rynki zbytu stałe Targi w Poznaniu i we Lwowie. Targi jednakże, dając nam każdorazowo obraz dorobku wytwórczości naszej w ciągu roku, nie mogą z natury rzeczy przedstawić całokształtu pracy dokonanej w Polsce odrodzonej. Zdanie takie przerastałoby ich możliwości i miałyoby się z ich celem.

Z największą więc radością musimy powitać szczęśliwą myśl utworzenia w Poznaniu, tym odwiecznym ośrodku polskości, Powszechnej Wystawy Krajowej, której zadaniem będzie przedstawić nam całokształt dorobku pracy naszej od chwili odzyskania niepodległości. Dzięki Powszechnej Wystawie Krajowej będziemy mogli zdać sobie sprawę z potęgi rodzimego przemysłu oraz z dalszych jego możliwości rozwojowych. Te ostatnie opierają się oczywiście przede wszystkim na mocnym i ustabilizowanym rynku krajowym, którego rozszerzenie winno być czołowym zagadnieniem naszych sfer gospodarczych.

Postępy poczynione pod tym względem w ostatnich paru latach są znaczne i widzimy dziś wzmocnioną siłę nabywczą rolnictwa, a co zatem idzie ogółu ludności, idącą w parze z wznoszącą konsumpcją. Przykłady węgla, a zwłaszcza cukru są dostatecznie przekonujące; istotnie cukrownictwo zdołało dziś już nie tylko wskrzesić podupadłą w latach wojennych konsumpcję, lecz nawet zbyt kurku przekroczył w roku bieżącym poziom spożycia przedwojennego (na głowę ludności), co niewątpliwie wskazuje na wznoszący dobrobyt społeczeństwa. Rezultaty te roją jaknajlepsze nadzieje na przyszłość, zwłaszcza, że możliwości dalszego rozwoju konsumpcji są nad wyraz pomyślne.

W tym kierunku odda Powszechna Wystawa Krajowa przemysłowi cukrowniczemu niewątpliwie nieocenione usługi, stanowiąc łącznik między szerokimi warstwami warstwami konsumentów, a przemysłem krajowym. Przyjmując więc na szeroką skalę zakrojony udział w Powszechnej Wystawie Krajowej, zamierza cukrownictwo nie tylko wykazać rezultaty swej pracy w ciągu ostatniego dziesięciolecia — lecz przede wszystkim rozwinąć w dalszym ciągu swoją akcję w kierunku dalszej rozbudowy rynku krajowego.

Z pewnością i inne gałęzie przemysłu docenią rolę, jaką odegrać może Powszechna Wystawa Krajowa, jako współczynnik do podniesienia konsumpcji krajowej. To przeświadczenie niewątpliwie zachęci sfery gospodarcze do jaknajszerszego udziału w Powszechnej Wystawie Krajowej.

Józef Żychliński.

## Co buduje Powszechna Wystawa Krajowa?

### Rozmiary i stan robót budowlanych na terenach PWK.

Istnienie Targów Poznańskich tuż przy dworcu kolejowym o obszarze 89.000 m kw. i zabudowań gotowych o łącznej kwadraturze 25.000 m kw. zdecydowało o wyborze terenów pod Powszechną Wystawę Krajową. Teren Targów Poznańskich łączy się z terenami, które już w r. 1911 służyły pod wystawę niemiecką. Są to tereny Uniwersytetu Poznańskiego z gmachami Chemii i Anatomii o obszarze 19.580 m kw. Łączy się z tem Park Wilsona z przyległościami o obszarze 85.000 m kw., tak że cały kompleks wraz z ulicami wewnętrznymi PWK. wynosi 241.380 m kw.

W odległości 500 m od bramy środkowej Parku Wilsona na zachód od tego kompleksu wybrano teren jednolity i zupełnie pusty o łącznej powierzchni 252.000 m kw.

Gdy rozpoczynano opracowywanie planu zabudowy Powszechnej Wystawy Krajowej nieznanym był jeszcze, ani program PWK., ani też przestrzenie, które poszczególne grupy wystawców (32) zajmą. To też pierwotne plany liczyły się z zajęciem nie 493.380 m kw., lecz około 700.000 m kw. Równorzędnie z ustaleniem programów grup wystawców krystalizowały się i plany zabudowy, z których niniejszy jest 8-mym z rzędu i zapewne ulegnie jeszcze różnym, choć nieznacznym, zmianom.

Nie tylko plany zabudowy, ale także poszczególne hale i pawilony trzeba było początkowo oprzeć na własnej pomysłowości. Niejeden z nich projektowano kilkakrotnie, aż otrzymał tę wielkość i tę formę, która odpowiada realnemu zapotrzebowaniu danej grupy. Prze-

chodząc do opisu planu zabudowy — rozpoczynam od głównego wejścia, najbliższego dworca kolejowego, a zatem głównego wejścia na tereny Targów Poznańskich.

Pomiędzy dwoma monumentalnymi pylonami leży dziedziniec, okolony niskimi pawilonami i zakończony Wieżą Górnośląską, która oskrzydłona jest Halą Maszyn od jednej, a Pałacem Targowym od drugiej strony.

Wymienione budowle, oraz opodal stojący Dom Administracyjny Targów wraz z restauracją, o zabudowanej powierzchni łącznej 25.000 m kw., są to istniejące budynki Targów Poznańskich. Wszystkie te budowle będą po skończeniu tegorocznych Targów odnowione.

W północnej stronie terenu Targów stworzono już na tegoroczne Targi gotowy pawilon, t. zw. Halę A, która okala wielki dziedziniec, otoczony kolumnadą, z fontanną w pośrodku. Pawilon ten zajmuje przestrzeń 7500 m kw. i kosztuje 1.000.000 zł. Budowany jest masywnie z cegły i betonu, w zasadzie trzyprzęsłowy, szeroki 20 m, z oświetleniem wysokobocznym. Przeznaczony jest na umieszczenie przemysłu papierniczego, graficznego i chemicznego. Współpracownik główny: p. arch. Sawicki.

W przedłużeniu głównego korpusu tej hali, długiej 180 m, ciągnącej się wzdłuż ul. Głogowskiej i w skrzyżowaniu się ul. Bukowskiej — buduje się główny westybul.

Westybul ten o długości 78,5 m i szerokości 24 m, pomyślany jest jako główne wejście dla wszystkich, którzy przychodzą z miasta, a służyć ma na uroczyste przyjęcia i przemówienia. Zewnątrz oświetla westybul latarnia w



4

formie wieży, wysokości 32 m, wewnątrz zaś znajduje się podwyższona estrada.

Do westybulu przylega Hala Włókiennicza i Konfekcyjna. Halę tę tworzą 3 równoległe hale, z których wewnętrzna jest jednonawowa, zewnętrzne zaś trzynawowe, z oświetleniem wysokobocznym i górnym. Hala ta jest szeroka 60 m i długa 150,6 m i ma 9.000 m kw. z westybulem zaś 11.000 m kw. obszaru. Budowana masywnie z cegły i betonu. Konstrukcja dachu w drzewie, obciążona płótnem. Koszta Hali tej i westybulu wynoszą 1.100.000 zł. Wykończenie przewidziane na 1 października br.

Pomiędzy Halą A i Halą Włókienniczą będzie dziedziniec o obszarze 900 m kw.; znajdą się tam bufety, umywalnie i ustępy.

W południowym skrzydle terenu Targów tworzy się analogiczny dziedziniec, jak w skrzydle północnym.

Dziedziniec ten zamknięty jest od ul. Głogowskiej Halą Ciężkiego Przemysłu. Mimo trudności, jakie spowodował pochyły teren, było to jedynie możliwe miejsce na założenie bocznic kolejowej, to też zadecydowało o wzniesieniu w tym miejscu Hali Ciężkiego Przemysłu.

Hala ta, szeroka 42 m i długa 132 m, o powierzchni 5520 m kw. jest trzynawowa. Środkowa część ma rozpiętości 24 m, nawy boczne są wysokie 7 m, środkowa 13 m.

Hala posiada oświetlenie wysokoboczne w dachu, oddadzonym 2 razy terasowo. Buduje się ją masywnie z

cegły i betonu. Wiązanie z drzewa, obciążenie płótnem. Koszty wynoszą 900.000 zł. Wykończona będzie na 1 października br.

Do Hali Ciężkiego Przemysłu będą mogły wjeżdżać wagony dwoma torami, połączonymi przesuwnicą.

Teren przylegający w północnej części do Hali Ciężkiego Przemysłu ma być zużyty na wystawę na otwartym polu eksponatów cięższych. Bocznicą kolejowa jest już ułożona.

Pomiędzy istniejącymi Pawilonem Handlowym i Domem Administracyjnym Targów Poznańskich powstanie stały Pawilon Monopolów Państwowych, o powierzchni około 2.500 m kw. Na plany rozpisano konkurs ścisły.

Halę maszyn (4.500 m kw.) zajmie przemysł elektrotechniczny. Wieżę Górnośląską (2500—1500 m kw.) zajmą polskie samochody i karoserje, jakoteż lżejszy przemysł metalowy. Pawilon Przemysłowy (1100 m kw.) zajęły będzie przez Czerwony Krzyż, oraz przez biura Wystawy.

Pomiędzy Wieżą Górnośląską, a Halą Maszyn stanie Pawilon Targów Wschodnich we Lwowie; konkurs na plany został już rozpisany. Przy Pałacu Targowym ma stanąć Pawilon Przemysłu Naflowego. Wszystkie tereny będą odpowiednio oparkanione; projekty i kosztorysy są gotowe, budowę można po submisjach rozpocząć.



Budowa Głównej Aleji na terenach zachodnich P. W. K.



4V

Ulicą Wystawową pomiędzy parkanami dochodzi się do kompleksu terenów Uniwersyteckich. Południowa część tego kompleksu t. zw. plac Damer'a (około 8.000 m kw.) zajmie Ministerstwo Komunikacji, wystawiając częściowo na wolnym polu ekspozycję cięższe, jak parowozy itp., częściowo zaś w pawilonie o powierzchni zabudowanej około 3.000 m kw.

Bocznica kolejowa, prowizorycznie położona przez ul. Wystawową, dowiezie cięższe ekspozycje. Planów jeszcze nie złożono Dyrekcji PWK; opracowuje je Ministerstwo Komunikacji.

Istniejące gmachy Uniwersyteckie Chemii i Anatomji zajmują teren 36.000 m kw., tworząc między sobą dziedzińiec o wielkości 16.000 m kw.

Oba te gmachy, dotychczas będące budowlami surowymi, wymagają nakładu 2.200.000 zł do zupełnego ich wykończenia. Prace ostateczne dotąd nie rozpoczęto, ponieważ pierwsza rata (400.000 zł) jeszcze nie wpłynęła.

Gmachy te dadzą we wszystkich kondygnacjach około 15.250 m kw. na cele wystawowe (według obliczenia Dyr. Warchałowskiego). Gmach Anatomji, o 5.840 m kw. użytkowej płaszczyzny, pomieści wystawę retrospektywną sztuki, wystawę sztuki nowoczesnej w dziedzinie malarstwa, przemysłu artystycznego, grafiki, sztuki kościelnej, architektury, wystawę teatralną oraz wystawę dzieł Matejki.

Ponieważ wyliczenie metrażu wykazało brak około 700 mb. ścian, a wystawa sztuki nie pomieści się w wymienionych gmachach, zaprojektował dyrektor tego działu dwa długie skrzydła, łączące gmachy Chemii i Anatomji w dwóch kondygnacjach o powierzchni użytkowej 4.700 m kw. Koszty wynosiłyby około 800.000 zł.

Gmach Chemii (o użytkowej powierzchni 9.400 m kw.) pomieści ma wystawy urządzone przez Ministerstwa, głównie Min. Wyznań Religijnych i Ośw. Publ. oraz wystawy pod protektoratem Rządu: etnograficzną, krajoznawczą, konserwatorską i wystawy różnych instytucji i towarzystw naukowych, oświatowych i kulturalnych. Dalej idą wystawy Min. Sprawiedliwości (głównie więziennictwo) oraz Min. Spraw Zagranicznych i Min. Spraw Wojskowych.

Poprzez ul. Śniadeckich i wzdłuż niej znajdują się tereny o powierzchni około 19.580 m kw. Idąc od ul. Grunwaldzkiej znajdziemy tam Pawilon Samorządów Wojewódzkich, który zajmie 1.700 m kw., z którym w łączności architektonicznej powstanie pawilon samorządów miejskich i powiatowych (około 4.600 m kw.). Plany są gotowe kosztorysy w opracowaniu. Zlecenie na budowę ze strony Starostwa Krajowego w Poznaniu już nastąpiło.

Decyzja Związku Miast co do programu i sposobu budowy jeszcze nie nastąpiła; termin upłynął 15 kwietnia br. Przy pawilonie samorządów znajdzie się wejście na PWK od ul. Grunwaldzkiej.

Do pawilonu tego dotyka projektowany już pawilon Finansów i Handlu, tworząc tło do willi p. Bajońskiej, która pozostanie niezmieniona, a pomieści spółdzielczość. W bliskości willi tej stanie też może Dom Ludowy staraniem dyrektora działu Kultury i Sztuki PWK.

Zakończy teren gmach Szkoły Handlowej, budynek maszynowy, trzypiętrowy, o zabudowanej powierzchni 1.150 m kw., a użytkowej 2.700 m kw. Plany na gmach są gotowe, a submisja na wykonanie robót odbyła się 4. IV. 28 r. Gmach ten przeznaczony jest na wystawę Samorządów Gospodarczych i Kulturalnych.

W Parku Wilsona, na terenie zabawowym dla dzieci, ma wystawić Ministerstwo Poczty pawilon według własnego projektu o powierzchni około 2.000 m kw.

Naprzeciwko Browaru Huggera ma zaprojektować m. Gdańsk własny pawilon w stylu gdańskim o powierzchni 2.500 m kw.

Wydział Budowlany PWK. opracował swego czasu własne projekty tych obiektów, które jednak są na razie nieaktualne.

Palmiarnię zbuduje Magistrat. Plany są już gotowe, budowę rozpocznie się w najbliższym czasie. Konstrukcję opracowuje firma Hoentsch, wyspecjalizowana w tego rodzaju robotach.

W palmiarni będą się odbywały periodyczne pokazy kwiatów oraz będzie się tam znajdowała kawiarnia.

Wzdłuż ul. Matejki ma stanąć pawilon Emigracji o obszarze 1.500 m kw. Plany są w opracowaniu.

Naprzeciwko stanie pawilon Uzdrawisk, według własnych planów wystawcy. Pawilon będzie z drzewa, w stylu zakopiańskim. W pozostałej części Parku stanie pawilon Hut Szklanych, według projektu architekta Golińskiego. Na tle palmiarni, nad basenem, otoczony kwiatami, stanie pomnik Wilsona, według konkursowego projektu artystki-rzeźbiarki Trzcinińskiej-Kamińskiej z Warszawy. Prace potrwać według zapewnienia artystki jeden rok.

Pomiędzy palmiarnią i pawilonem Uzdrawisk stanie pawilon „Pięknej Pani“, firmy Bogusław Herse z Warszawy.

Browar Huggera przy parku Wilsona będzie zamieniony na centralną restaurację PWK. Plany są gotowe, również układ z Browarami Huggera. Budowę rozpoczną wkrótce Browary Huggera. Prace spoczywają w rękach architekta M. Andrzejewskiego.

Gmach Studium Wychowania Fizycznego będzie zajęty na wystawę wychowania fizycznego, którą organizuje prof. Piasecki.

Nie jest definitywnie zdecydowane, czy z Parku Wilsona będzie się przechodzić za jednym biletem przez mosty i korytarze na tereny zachodnie, czy też swobodnie za dwoma biletami, w każdym razie plany architektoniczne opracowuje się na oba rozwiązania.

Północny front terenów zachodnich o 7 bramach wchodowych, mający pomieścić biura wystawowe, jak stację sanitarną, policję, straż pożarną, ochronę dla dzieci, pocztę, biuro informacyjne, sprzedaż biletów kolejowych, agencje ekspedycyjne, salony fryzjerskie itd. jest w budowie. Łączne koszty budowy frontu wraz z wieżą 30 m wysokości, wyniosą około 300.000 zł. Termin ukończenia około 4 miesięcy. Prace rozdano między 4 przedsiębiorców budowlanych. Fundamenty z cegły, ściany z drzewa, obite deskami i tynkowane, wewnątrz — obite płótnem.

Wschodnią część terenów łazarskich (pomiędzy istniejącymi budynkami szkolnymi, a główną aleją Wystawową) zajmie wystawa przemysłu budowlanego (obszar 14.000 m kw.) Zabudowanie tej przestrzeni projektują architekci warszawscy pp. Sanojca i Lachert. Koszty poniesie przemysł budowlany. Stanie tam wzorowy dom budownictwa według gotowego projektu Magistratu Poznańskiego, którego przeznaczeniem późniejszym jest uzupełnienie istniejących szkół. Koszta wyniosą około 500.000 zł, poniesie je Magistrat.

Pozatem wybudowanych zostanie 6 do 8 will na parcelach powierzchni około 400 m kw. Wille te staną przy ulicach stałych i będą na sprzedaż.

Część dróg wykonana zostanie przez firmy drogowe różnymi sposobami pokazowymi budowania nawierzchni.

Zamknięcie od strony południowej tworzy pawilon rzemiosł (w projekcie). Istniejące budynki szkolne zajmie przemysł zabawkarski oraz inne jeszcze nie ustalone.

Wschodnią część terenów łazarskich zamykają hale przemysłu spożywczego, maszyn rolniczych, organizacyj rolniczych i produkcji roślinnej. Hale te łącznej długości 580 m, szerokości 24 m i 14.000 m kw. powierzchni, są już w budowie. Wykonanie sposobem nietrwałym, fun-





Pawilony przy bramie Głównej na terenach zachodnich P.W.K.

damenty z cegły, ściany z drzewa i otynkowane. Oświetlenie wysokoboczne, dachy pokryte papą pojedynczą. Koszty wynoszą 580.000 zł.

• Pomiedzy główną aleją wystawową i halą przemysłu spożywczego powstanie szereg pawilonów, które budują wystawcy, mianowicie: masywny pawilon cukrownictwa o obszarze 500m kw. według projektu architekta Cybichowskiego, kosztem 100.000 zł, pawilon przemysłu przetworów ziemniaczanych, pawilony przemysłów: spirytusowego, cukierniczego i browarnianego. Wszystkie te pawilony są już zaprojektowane. Pawilon cukrownictwa powinien być rozpoczęty za miesiąc.

Pomiedzy główną aleją wystawową a aleją Okrężną teren dzieli się na trzy części. Pierwsza część od wejścia — to park rozrywkowy o powierzchni 30.000 m kw., jeszcze nie zaprojektowany. Dalej arena wraz z trybunami, a w końcu stajnie dla zwierząt hodowlanych. Magistrat wykonuje arenę o długości 166 m i szerokości 92 m. Plany i kosztorysy trybun są gotowe, submisja już się odbyła, koszta wynoszą 50.000 zł. Koszty wykonania areny wynoszą około 20.000 zł. Arena ma służyć na pokaz zwierząt hodowlanych, trwający 10 dni, pozatem ma być użyta na cele rozrywkowe i sportowe.

Trybuna będzie miała 750 miejsc siedzących, otoczenie areny — 600 miejsc siedzących, co łącznie z cyfrą 600 miejsc stojących pomieści razem 2000 osób. Powierzchnia areny wynosi 27.000 m kw.

Pomiedzy areną a stajniami dla zwierząt hodowlanych mają powstać kąpiele natryskowe dla personelu wystawowego, oraz pawilon dla muzyki. Na ten cel przewiduje się około 850 m kw.

Budynki dla zwierząt hodowlanych będą lekko zbudowane i staną w bardzo krótkim czasie. Program jest już ustalony, wybuduje się je dopiero za rok, krótko przed Wystawą; obszar zajęty wynosi 21.000 m kw.

Przy tym kompleksie budynków powstać ma także pawilon ogrodniczy, pawilony produkcji zwierzęcej (mleczarskiej, jajczarskiej, akwarjum itd.)

Główna aleja wystawowa, o szerokości 40 m, budowana jako aleja stała przez Magistrat, o 4-ch rzędach lip, z dwoma promenadami i jezdnią pośrodku, prowadzi od głównego wejścia na tereny łazarskie do wystawy ogrodniczej. W stosunku do północnej części terenów łazarskich jest ona o 1,5 m głębiej położona, daje więc wszelkie możliwości monumentalnego a zarazem malowniczego rozwiązania terenu, a przytem możliwość ogarnięcia wzrokiem całej wystawy. Plan opracowuje Dyr. Marciniak.

Na terenie wystawy ogrodniczej (o obszarze 31.400 m kw.) stanie pawilon Ministerstwa Reform Rolnych, według własnych planów, dalej pawilon leśnictwa, przemysłu

drzewnego oraz łowiectwa, według planów, opracowanych przez Wydział Budowlany PWK.

Niema jeszcze decyzji co do pawilonu Państwowego Instytutu Naukowego Gospodarstwa Wiejskiego w Puławach i pawilonu meljoracyj rolnych, sztucznych nawozów, które mają się mieścić na terenie wystawy ogrodniczej, dając jej momenty architektoniczne. Wystawa ogrodnicza łączy się z polami nasiennymi o obszarze 10.000 m kw. w bliskości pawilonów produkcji roślinnej. Za polami nasiennymi mają stanąć staraniem ks. proboszcza Putza tanie kuchnie, kosztem około 20.000 zł. Próż Centralnej Restauracji i restauracji na terenach wystawowych i restauracji na terenie rozrywkowym zachodnim zaprojektowane są mniejsze restauracje i bufety w odpowiedniej ilości.

Również zaprojektowane są po całym terenie ustępy i umywalnie, pawilony dla drobnej sprzedaży wody sodowej, mleka etc., wreszcie upiększenia ogrodowe: fontanny, baseny z wodą, pilony świetlne itd.

Równolegle z robotami budowlanymi Wydziału Budowlanego PWK. wykonuje z ramienia Magistratu radca inż. Ruge roboty niwelacyjne i budowlane, mianowicie przeprowadza ulice, kanalizuje, zakłada przewody gazowe, elektryczne, wodociągi; zadrzewia, przerzuca ziemię celem splanowania terenów itp. Na obu terenach pracuje około 800 ludzi.

W najbliższych dniach wykończy Wydział Budowlany PWK plan całej wystawy w dość dużej skali, z lotu ptaka. Graficznie opracowuje ten plan p. arch. Berzowski. Wydział Budowlany przygotowuje również plany i rysunki, przeznaczone dla propagandy i reprodukcji w wielkiej ilości.

Według informacji p. inż. Bronikowskiego, przedstawiają się prace magistrackie w związku z PWK następująco:

Ogólna długość sieci rur wodociągowych nowozakładanych na wszystkich terenach PWK wynosi około 5,5 km. Koszt instalacji około 250.000 zł, z których PWK ponosi około 40.000 zł łącznie z połączeniami do budynków. Około 500 m już ułożono na terenach wschodnich, a ułożenie 1000 m rozpoczęło się 15 kwietnia na terenach zachodnich. Cała instalacja w ziemi będzie skończona do 15 lipca br.

Ogólna długość sieci kanałów nowobudujących się na wszystkich terenach PWK. wynosi około 3 km. przeciętna średnica 200 mm. Wykonano dotychczas około 800 m. Koszt instalacji około 650.000 zł, z czego PWK. ponosi tylko koszt przykanalików tj. połączeń budynków, odwodnienia terenu i urządzenia publicznych ustępów na terenach w wysokości około 55.000 zł. Roboty te będą skończone w połowie sierpnia br.



Przy budowie Głównej Aleji na terenach zachodnich P. W. K.



Ogólna długość sieci gazociągu nowozakładanego wynosi około 1 km. Koszt instalacji około 600.000 zł, z których PWK. ponosi 3500 zł tj. koszt połączeń do budynków. Roboty będą wykonane w połowie czerwca rb.

Ogólna długość nowozakładanego kabla elektrycznego w ziemi na wszystkich terenach wynosi około 10 km. Koszt ogólny instalacji elektrycznej około 2500.000 zł z których PWK. pokrywa 60.000 zł. Roboty będą ukończone w końcu sierpnia br. Projektuje się około 400 punktów świetlnych zewnętrznych (latarnie terenowe) średniej siły 500—700 S. H.

Wszystkie ulice i drogi, przylegające pośrednio do terenów PWK. są wykonane przez Magistrat. Ulice, aleje, ścieżki, placiki itd. wewnątrz terenów wykonuje Wydział Budowlany PWK. Ogólna ich długość wynosi około 10 km., przy średniej szerokości 2,5 m, o rozmaitej nawierzchni. Część ulic mianowicie około 2 km wykonują jako eksponat Związki Przedsiębiorców budowy dróg w Polsce, resztę Wydział Budowlany PWK. kosztem około 150.000 zł.

Terminu rozpoczęcia i ukończenia tych robót nie można ściśle określić, zależnym on bowiem jest od postępu innych robót na terenach; w każdym razie zasadniczo drogi powyższe będą w br. ukończone. Magistrat ukończy do listopada br. wszystkie roboty drogowe i uliczne związane z terenami PWK. Przy robotach drogowych, wykonywanych przez Magistrat, pracuje dziennie 150 ludzi, przy robotach kanalizacyjnych 80 ludzi. Na drogi preliminowano 400.000 zł. Wydział Budowlany PWK. wydatkował na roboty wykonane (materiał i zaliczki), do 15 kwietnia sumę 1.435.000 zł, przy budżecie 5.450.000 zł, zatem wydał już 25% preliminarza budżetowego.

Robotami na terenie wschodnim kieruje p. Kubicki — na terenie zachodnim — p. Szulc. Głównym kierownikiem prac budowlanych jest p. inż. arch. Müller.

Techniczny i architektoniczny nadzór nad całokształtem prac wykonuje niżej podpisany.

Naczelnym Architektem PWK.  
R. Ślowski.

## Kwalifikacje eksponatów wystawowych

Panuje pogląd, że objekty wystawowe muszą być czemś niezwykłym, wyjątkowym, czemś niespotykanym normalnie w życiu. Pogląd taki jest niewłaściwy i zwięża koło wystawców: niejeden rolnik, przemysłowiec czy kupiec, przyswoiwszy sobie ten pogląd, stwierdza, często nie bez pewnego uczucia zawodu czy upokorzenia, że nie posiada w swym dorobku czegoś istotnie niezwykłego, wyjątkowego, jakiegoś 8-go cudu świata. Wobec tego przechodzi do wniosku, że w wystawie nie może brać udziału; przestaje się więc interesować wystawą jako wystawcą, zaczem to zainteresowanie niknie wogóle.

Takie ujmowanie kryterjum eksponatów jest niewłaściwe. Wystawa bowiem nie ma być zbiorem osobliwości, lecz **żywym przekrojem Polski współczesnej**, obrazem tej normalnego życia gospodarczego, społecznego i kulturalnego. Wystawa ma pokazać to, co normalnie Polska wytwarza, czem się żywi, w co się odziewa, jak mieszkają obywatele Polski, jak pracują, czem się zajmują itd. Słowem eksponat winien mieć tę cechę normalności. Pojęcia normalności eksponatu nie trzeba jednak utożsamiać z jego przeciętnością; wręcz przeciwnie, eksponat nie powinien być przeciętny, średniej jakości, lecz **dobrej jakości**, przedmiotem o **wysokich kwalifikacjach**.

Koordinację tych 2 pojęć najlepiej zilustrować przykładem. Weźmy np. meble; można wystawić meble w kilku odmianach i gatunkach: od luksu sowy mahoni inkrustowanych mozaiką z egzotycznego drzewa lub czarnego dębu, do skromnych mebli kuchennych czy ogrodowych. **Wszystkie gatunki** nadają się na eksponat, gdyż wszystkie stanowią wyrób pożyteczny, oddający tę usługę dla jakiej go przeznaczono: mahoniowy kredens nie jest lepszy od sosnowego krzesła. Jednak **jakość** wszystkich gatunków musi być **dobra**, a więc równie wykluczonyby z wystawy spaczony mebel mahoniowy, jak niedbale sklejone krzesło kuchenne.

Słowem: idzie o bezwzględną doskonałość eksponatów, nie o ich dziwność, czy zgoła sensacyjność, może przyciągającą tłumy, ale nie mówiącą o **istotnych, prawdziwych, zasadniczych** walorach produkcji przemysłowej czy rolnej.

Skoro zresztą uprzytomnimy sobie, jako producenci, czem jest wystawa, skoro zdamy sobie sprawę z tej róż-

nicy, jaka leży między wystawą a targami, lub zwyczajnym sklepem — to odrazu nadać będziemy mogli właściwy kierunek naszemu wyobrażeniu o tem, co chcemy tam zobaczyć, i naszej działalności dla zajęcia odpowiedniego miejsca na wystawie.

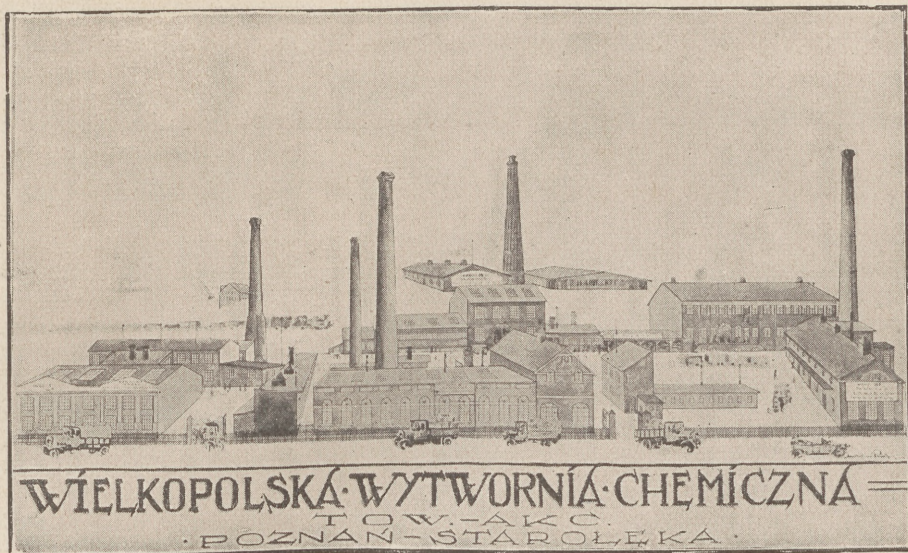
A więc: i sklep i targ — to pokaz towaru, jaki mamy na zbyciu, towaru — odpowiadającego gustowi szerokiej publiczności, obliczonego na efekt, nierzadko spekulującego na taniłość. Wystawa natomiast — to pokaz rzeczy najlepszych, na jakie nas stać, z wyeliminowaniem wszelkiej miernoty, a bez liczenia się z możliwością natychmiastowej sprzedaży. — Skoro — dajmy na to — PWK w Poznaniu w r. 1929 pokaże setkom przybyłych cudzoziemców retrospektywnie malarstwo polskie, z Orłowskim, Norblinem, Matejką, Siemiradzkim aż do Wyspiańskich i Fałatów — to nie dlatego, by ich dzieła miała na pozyciu, lecz dlatego, że to jest to najświetniejsze i największe, czego Sztuka Polska w zakresie malarstwa dokonała.

Podobnie mają się rzeczy z produkcją przemysłową. Na PWK znajdują się wyroby włókiennicze, żelazne, szklane, betonowe, spożywcze, piekarskie, cukiernicze itd. itd..... imię ich legjon, najlepsze, najwięcej wykończone, możliwie zupełnie bezbłędne, co przecież wcale nie przesądza ich równoczesnej prostoty, skromności i celowości.

Prawdy, podobno znane powszechnie.... A jednak stwierdzamy codziennie, że wciąż jeszcze należy je powtórzyć....  
Em. Er.







Utworzone w roku 1919 Tow. Akc. W. W. Ch. wykupiło z rąk niemieckich bardzo znane swego czasu na wschodnich kresach Niemiec fabryki „Regera“ i „Ascha“ i znacznie rozszerzyło ich działalność budową dwóch nowych fabryk na dokupionym 60-morgowym terenie.

Fabryki WIELKOPOLSKIEJ WYTWORNI CHEMICZNEJ „BLASK“ SP. AKC., położone nadzwyczaj korzystnie bezpośrednio przy kolei i nad Wartą z własnymi bocznicami i ładownią, zaopatrzone w najnowsze urządzenia i maszyny, stanęły pod względem rozmiarów produkcji na czele tej gałęzi przemysłu, uniezależniając w zupełności kraj od importu zagranicznego.

WIELKOPOLSKA WYTWORNIA CHEMICZNA „BLASK“ SP. AKC. wyrabia mydła rdzenne, proszki do prania, znane ogólnie pod nazwą „BLASK“, „MEWA“, glicerynę, nadzwyczaj potrzebny artykuł, w Polsce do fabrykacji materiałów wybuchowych, wszelkiego rodzaju mydła toaletowe i lecznicze, farby, lakiery i pokosty, środki dezynfekcyjne, jako to lyzol i kreolinę.

O rozmiarach urządzeń fabrycznych wymienionych zakładów można sądzić z maksymalnej produkcji dziennej mydła i proszku do prania, która wynosi do 3 wagonów dziennie.

WIELKOPOLSKA WYTWORNIA CHEMICZNA „BLASK“ SP. AKC. dostarcza swoje wyroby dyrekcjom Kolei Państwowych oraz Ministerstwu Spraw Wojskowych, Departament. Marynarki i Sanitarny szpitalom wojskowym, rozmaitym Komisjom Gospodarczym i Stoczni Gdańskiej.

Ostatnio wypuszczono nowy środek do prania, mianowicie

## mydło benzolowe „BLASKOLIN“

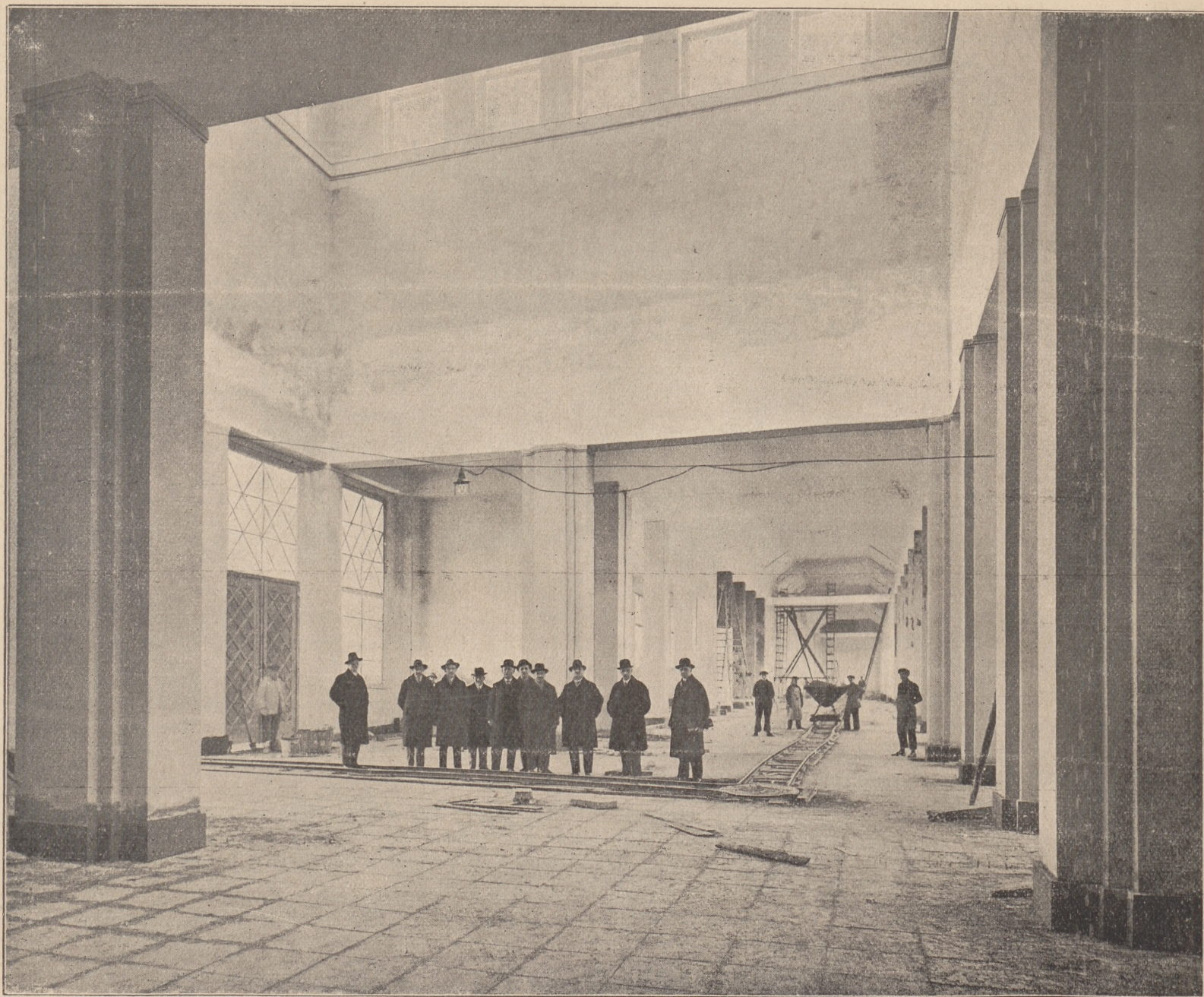
„BLASKOLIN“, mydło benzolowe, jest ideałem wszelkich środków do prania. Przygotowane według najnowszych badań naukowych i zastrzeżone w Urzędzie Patentowym, pierze „BLASKOLIN“ wszelkiego rodzaju tkaniny z niezrównanym dotychczas skutkiem. „BLASKOLIN“ jednocześnie rozpuszcza i usuwa jak benzyna wszelki brud i tłuste plamy.

Przy nadzwyczajnej jakości jest wydajność jego bardzo wysoka, gdyż 2 kg mydła „BLASKOLIN“ zastępuje 3 kg najlepszego mydła do prania zupełnie, co oznacza 33<sup>1</sup>/<sub>3</sub>% oszczędności przy praniu.



**Wielkopolska Wytwórnia Chemiczna „BLASK“**  
Sp. Akc. - Poznań





Wnętrze Wielkiej Hali A na terenach wschońich P.W.K.

MARJA RUSZCZYŃSKA.

## Jak to będzie?

Przepełniony pociąg z hukiem wjechał pod dach hali dworcowej i z nieprawdopodobnym pośpiechem wyrzucił z siebie fale przybyłych. Przybyli ci przedstawiali widok raczej niezwykły. Ani śladu pospolitej apatji, nic z powszedniej szarości wyrazu: wszyscy ożywieni, weseli, zajęci, pod znakiem radosnego oczekiwania.

Przed dworcem, na placu stojnym w las masztów chorągwianych — niebawem tumult. Krzyżują się nawoływania, przewalają tłumy, turkocą setki motorów samochodowych, powietrze aż drży od sygnałowych pogwizdów i syren. Ale obserwator rychło dostrzeże, że owa fala ludzka przecież po chwili porządkuje się

i układa w systematyczne figury, że coś, albo ktoś nią rządzi, i że właściwie nie ma ani rejwachu, ani zamętu, lecz wszystko ujęte jest w rytm.

Istotnie, ci, którzy szukają locum na czas pobytu w Poznaniu, tworzą niebawem gwiazdę przy okienkach biura kwaterunkowego; tamci potrzebujący adresów wystawców — stają wężem przed biurami adresowemi; inni grupują się wkoło szeregu policjantów, dysponujących autami i dorózkami — i tak rychło wprowadza się ład tam, gdzie ani go kto narzucił, ani kto zauważył, jak się to stało.

Ponieważ wiedziałem, że znajomy mój, którego oczekiwałem, zwróci się do biura kwaterunkowego o wskazanie mu pokoju, przeto przeciekawszy napór tłumy — po kwadransie odnalazłem go bez trudności w gwieździe współtowarzyszy.

„No, mój kochany, nareszcie! Ależ to ruch u was!”

„Kiedyż ma być, jeżeli nie podczas Powszechnej Wystawy Krajowej!? Wszakże zwalili hurmem i cudzoziemcy i swoi, z najodleglejszych części kraju... A pokój masz?”

„W kieszeni! i wyobraź sobie doskonały. Punkt znakomity, blisko wszystkich terenów i niedrogo A to też ważne. Tak mnie straszyle, że sztabami złota płacić będą... Tymczasem wcale nie! To wam się bardzo chwali. A chyba głodny i spragniony nie wyjadę? Co?”

„Mam uzasadnione przypuszczenie, że raczej możnaby tego i owego na tucz zostawić na Wystawie, tyle mamy restauracyj, piwiarni, mleczarni, cukierni, „pijalni“ mleka i trunków rzetelniejszych — ale chyba na wszystko wszystko czas będzie. Dokąd zmierzasz najpierw?”



# Przegląd przemysłu na PWK.

Co i jak wystawi przemysł na PWK.

Z rozwojem nowoczesnej kultury i nowoczesnych form społecznego życia, powszechne, krajowe i międzynarodowe wystawy nabierają pierwszorzędного znaczenia. Stały się one środkiem intensyfikacji kultury duchowej i materialnej, sposobem demokratyzacji kultury i pacyfikacji stosunków międzynarodowych. Antagonizm warstw społecznych i rywalizację państw przemienił w twórczą emulację w imię rozwoju kultury i podniesienia powszechnego dobrobytu — to jest idea, która leży u podstawy wielkich wystaw. Dlatego też tworzona właśnie Powszechna Wystawa Krajowa jest nie tylko dziełem narodowo-polskiego znaczenia, nie tylko środkiem podniesienia kultury narodowej, rozwoju gospodarczego i znaczenia politycznego, ale jednocześnie dziełem ogólnoludzkiego znaczenia.

Jedną z naczelných zasad Powszechnej Wystawy Krajowej jest branżowość w ugrupowaniu wystawców. W tym celu cała produkcja przemysłowa została podzielona na 24 grupy podstawowe, z których każda obejmuje całość kształtu produkcji danej gałęzi. Poszczególne grupy podzielono na klasy, które w odpowiednich gałęziach przemysłu, przy uwzględnieniu techniki produkcji, dają się wyodrębnić. Przemysł spożywczy np. podzielono na 13 klas, chemiczny — na 16 klas itd.

Z zasady branżowości wypływa logika w powiązaniu poszczególnych grup wystawowych.

Rozplanowanie to musiało być oparte na takich zasadach, aby całość kształtu ekspozycji dawał logicznie powiązany obraz. Każdy dział następny winien w swym rozlokowaniu przestrzennym niejako wynikać dla widza z działu poprzednio widzianego, winien go logicznie i

gospodarczo dopełniać, winien dawać początek dalszej grupie. W ten sposób każdy ekspozant jest przedstawiony w związku z innymi. Doskonale uwypukla to celowość każdego wytworu i funkcję, jaką spełnia w świecie gospodarczym i ogólnokulturalnym. Logikę rozmieszczenia i powiązania oraz celowość podkreśla jeszcze funkcjonowanie ekspozantów w ruchu np. maszyny, przedstawianie procesu historyczno-kulturalnego ewolucji ekspozantów.

Przemysł polski zrozumiał gospodarcze znaczenie Powszechnej Wystawy Krajowej. Konferencje Dyrekcji Powszechnej Wystawy Krajowej z przedstawicielami różnych dziedzin przemysłu spotykały się zawsze z głębokim zrozumieniem idei wielkiego narodowego dzieła — i ostatecznie, jako wynik 400 konferencji, cały przemysł zorganizowany i przeważna część niezorganizowanego biorą udział w PWK.

Zycie gospodarcze obejmuje w programie Powszechnej Wystawy Krajowej grupy od VIII do XXVIII, grupa XXVII zawiera „Handel, finanse, ubezpieczenia“, a XXVIII „Rzemiosło i przemysł ludowy“. Wiele grup przeszło już ze stadium przygotowawczego do stadium realizacji.

Wśród grup wystawowych czołowe miejsce zajmuje górnictwo, połączone z hutnictwem. Ten największy dział polskiej produkcji przemysłowej, noszący charakter wybitnie eksportowy i zatrudniający około 37% ogółu robotników przemysłowych, jest, jak wiemy, pierwszorzędym czynnikiem równowagi naszego gospodarczego życia. Wystawa tego działu stanowi jednolitą gospodarczo i logicznie całość, i obejmuje: przemysł węglowy, przemysł żelazny, (będący wielkim konsumentem węgla), przemysł

„Widzisz — radbym uczynić się podobnym do ludzi, bo to człowiek z prowincji tęskni do dobrego fryzjera. Więc chyba, gdzie — do miasta? Tylko krępują mnie różne rzeczy: ta oto walizeczka i parasol, niepotrzebny — bo słońceku cudnie grzeje — no, i to jeszcze, że przyjechała tu także moja siostra z dwójgim dziećmi i mieliśmy się spotkać zaraz, a przecież dzieci na małych nóżkach nie długo podążą zwiedzać wystawę ze starszemi... Czyli, że potrzeba wyszukać jakąś opiekę“...

Nie chciałem za nic, aby jakikolwiek frasunek zaćmił choć na chwilę pobyt mego przyjaciela w Poznaniu podczas PWK. Miałem tu na względzie nietylko jego samego, ile PWK., która musi musi musi dostarczać nastrojów radosnych. Stuknąłem się zatem palcem w czoło.

„Od czegoż Wystawa mój drogi! W mig odnajdziemy twoją siostrę, razem z nią i przemilęmi dzieciaczkami zjemy śniadanie na Wystawie, walizkę oddawszy do przechowalni — a potem, skoro dzieciaczki się zmęczą, zdeponujemy je także pod doskonałą opieką w ochronce Czerwonego Krzyża“.

Mój przyjaciel wyrzeszczył oczy. „Co? Walizkę można oddać? I dzieci także? do przechowalni? na pewno? a odebrać trzeba?“

„Skoro państwo zechcecie. Ale oto już jesteśmy przed **Wielką Halą Przyjęć**. Czy to nie tutaj właśnie mieliście państwo rendez-vous?“

Szła ku nam osoba dobrej tuszy, dość jeszcze młoda, ale zatroskana, czy zmieszana; przy niej dreptały 2 chłopaczki 4—5 letnie. Każda z tych osób dźwigała liczne paczki i pledy.

„Ach są panowie — a ja już się tak zmęczyłam. Co zrobimy z tym drobnym bagażem? Bardzo jest kłopotliwy — no i głodne dzieciaki!“

„Pozwalam sobie rozwinąć przed Szanowną Panią program na najbliższą godzinę, jako gospodarz w Poznaniu i na Wystawie potrochu. Rzeczy ulokujemy w tej chwili w specjalnej przechowalni — o — już! A oto kwity — teraz kupimy bileciki — o tutaj — proszę — dzieci płacą połowę — a na odpoczynek wejdziemy do cukierni najbliższej a doskonałej potem ty, mój drogi, zrobisz toaletę twojej głowy i buzi, a ja z panią dobrodziejką odwiozę dzieciaczki.“

Tu mimowoli zacząłem szukać oczyma milutkich gości i zdębiałem: bezceremonialność i zupełna nonszalanca w odniesieniu do wspaniałego bądź co bądź otoczenia, wydała mi się trochę ryzykowną... Co prędzej wprowadziłem przeto całą gromadkę w stronę cukierni, bardzo malowniczo rozpinającej barwne story i pa-

rasole pod lazurem słonecznego nieba. Raczylisię sownicie i wciąż wypytywali o to i o tamto, aż nagle mój przyjaciel zerwał się jak oparzony:

„Ależ to ja obiecałem zatelegrafować Fruzi, skoro tylko szczęśliwie wyląduję. — Na nic bilet wstępu! zmarnowało się parę groszy — trzeba w mig pędzić do miasta, na początek“.

„Po co? przecież możesz to załatwić na miejscu — oto wystawowy urząd telegraficzny, jeden z wielu — tam — o sto kroków. A może chcesz rozmówić się telefonem?“

Mój przyjaciel już biegł uradowany w wskazanym kierunku. Myśmy tymczasem jedli, pili, nakupili drobnych pamiątek — („bo to lepiej panie, zawczasu, póki zapasik grosza jest“) — i obejrzawszy powierzchownie, to znaczy z wierzchu — półtora gmachu wystawowego, mieliśmy właśnie udać się na poszukiwanie naszego „telegrafisty“, gdy ten nadszedł ucieszony:

„Załatwiłem sto rzeczy, wołał z daleka. Poczta, telegraf, telefon, biuro informacyjne, kolejowe, przewozowe adresowe — wszystko jest na miejscu — i wszystko obsłużone znakomicie. Słuchajcie — skąd wyście to wzięli?“

Nie skończył: zapiszczało, zaturkotało dyskretnie, zakotłowało tłumem i porwał go gościa. Zanim się opamiętał, już jechaliśmy elektrocar'em na



cynkowy, poważny czynnik w światowej produkcji cynku, przemysł ołowiany, wraz z produkcją uboczną srebra, kwasu siarkowego itd. Przemysł górno-hutniczy zajmie miejsce w „Hali Ciężkiego Przemysłu”, której budowa już się rozpoczęła. Obejmuje on 2.790 m kw. Wystawa górnictwa węglowego winna wykazać zarówno jego gospodarcze znaczenie, jak i poziom technicznej organizacji, która, jak wiemy, nabiera coraz większego ekonomicznego znaczenia, wobec ogólnej nadprodukcji węgla w Europie, ostrej konkurencji na rynku światowym i konieczności szukania nowych dróg zbytu. Dla tego też dział ogólny wystawy górnictwa i hutnictwa, zajmujący w środkowej nawie łączną przestrzeń około 500 m kw., będzie obejmował:

- a) węgiel kamienny,
- b) duży model wielkiego pieca,
- c) duży model pieca Marienowskiego,
- d) model urządzenia walcowni,
- e) hutnictwo cynkowe (w otoczeniu wykresów statystycznych).

W bocznych stoiskach poszczególne huty przedstawia całość swej produkcji. Poza tem w tej hali przewiduje się umieszczenie ciężkiego przemysłu maszynowego.

W sąsiedztwie górnictwa i hutnictwa, jako gospodarczo z nimi związany i opierający się na hutnictwie, wystawiony zostanie przemysł metalowy. Będzie on reprezentowany w trzech grupach, z których każda dzieli się na klasy. Mamy więc grupę XII: „Przemysł Metalowy”. Obejmie ona moty i konstrukcje żelazne, kotły i aparaty, dźwigi, żurawie portowe i wszelkiego rodzaju podnośniki, różnorodny sprzęt metalowy, jak łózka, szafy itp., piece, suszarnie i lodownie, oraz narzędzia metalowe użytku domowego, galanterję metalową, itp. Na grupę XIV „Przemysł Maszyn, Narzędzi i aparatów” złożą się maszyny parowe silniki gazowe i spalinowe, lokomobile dla przemysłu,

pompy, kompresory i wszelkie o rodzaju obrabiarki, a wreszcie maszyny młynarskie, armatury różnego rodzaju, aparaty i narzędzia precyzyjne. Cała nowoczesna technika maszynowa, czynnik postępu kultury gospodarczej znajdzie pełną reprezentację. W dziale przemysłu metalowego mieści się również grupa XV: „Przemysł środków przewozowych”, który obsługuje komunikację, będącą jednym z nerwów współczesnego życia gospodarczego.

Grupa ta obejmie parowozy (3 fabryki), wagony (5 fabryk), tramwaje, walce szosowe, samoloty, statki i łodzie motorowe, samochody, motocykle i rowery oraz wszelkiego rodzaju urządzenia kolejowe, będzie się mieścić w pawilonie Ministerstwa Komunikacji; da ona obraz naszych wysiłków w kierunku rozbudowy środków komunikacyjnych, lądowych i wodnych.

Wszystkie te grupy, z wyjątkiem środków przewozowych, zajmą miejsce w Pałacu Targowym, w Wieży Górnośląskiej, w części Hali Ciężkiego Przemysłu, oraz w pawilonie Maszyn Rolniczych na terenie łazarskim. Przygotowania organizacyjne w tych grupach ukończono i rycbawem rozpocznie się praca nad technicznym wykończeniem programu. Przemysł maszyn i narzędzi rolniczych, wraz z przemysłem maszyn młyńskich stanie na terenie łazarskim, przy wystawie rolniczej. Maszyny młyńskie będą ogniwiem, wiążącym maszyny rolnicze z przemysłem spożywczym.

Następnie, przez klasę przemysłu oświetleniowego, przechodzimy do Grupy XXII: „Przemysł Elektro-techniczny”. Jest to nowa dziedzina polskiego przemysłu, która ma znaczne widoki rozwoju wobec wzrastającej pojemności rynku wewnętrznego. Grupa ta obejmie maszyny elektryczne, przyrządy, aparaty, przewodniki elektryczne, telefon, telegraf, radio, materiały izolacyjne i inne gałęzie przemysłu pomocniczego. Da ona obraz wykorzystania najnowszych zdobyczy elektro-techniki, radjofonji itd.

tereny łazarskie, kędy chcieliśmy zdeponować, o ile cenne, o tyle bujne i aktywne latorośle...

Ochronka, prowadzona przez Czerwony Krzyż, oddawała nadzwyczajne usługi w podobnych wypadkach, gromadząc stale kilkadziesiąt dzieciaków z wózkami i pieluszkami włącznie, czem ułatwiała rodzicom swobodę ruchów, a małcom świadczyła wiele dobrego. To też moja przygodna „dobrodziejka” była zachwycona, już bez zmęczenia oglądając różne urządzenia wystawowe.

„Wiecie co? Jaś idzie się kąpać, to ja zrobię to samo. Widzę właśnie natryskowe łazienki. Doskonale się odświeżę, potem uczeszę się modnie, zacznę zwiedzać już swoim dworem. Herse, szklany pawilon Hersego! To muszę zobaczyć! I wystawę społeczną Potek! i kiosk ziemianek. — Nie troszczcie się o mnie, moi panowie, przecież tu wszystko leży jak na dłoni, tyle napisów, wskazówek, informatorów, że zgubić się niepodobna.

Już jej nie było. Mój towarzysz podrapał się za uchem.

„Oj kobiety! żeby tylko dla Hersego nie zapomniła o bachorach... cała nadzieja w tem, że jest dobrą matką! No, ale baba z wozu. Słuchaj więc: trzeba mi pieniędzy, mam czek na P. K. O., ale tymczasem muszę starczyć te drobne, dopóki w mieście...”

Wskazałem na Główną Bramę.

„Dlaczego w mieście? tutaj na terenach łazarskich, P. K. O. ma swoje biuro, a naprzeciwko westybulu wejściowego własny gmach. Obok bank jest czynny stale, bez przerw świątecznych, ubezpieczalnia od wypadków i wszystkich innych katastrof etc. etc. Czy możesz mieć bliżej?”

„Świećcie; z grubsza rzecz obejmiesz, muszę zapoznać się z programem odczytów i imprez sportowych. Bardzo mnie interesują.

„Dobrze. Cofnij się o parę kroków, znajdziesz wszystko przy odpowiednim okienku. Tylko uważaj w tłoku...”

Jeszcze nie skończyłem przestrogi, a mój przyjaciel już jęknął. Ktoś mu nadepnął na nogę... nietylko to.

„Zlituj się, krzyknął, okradli mnie Zabrali pugilares! Hienędzy tam już nie było, a czek mam schowany (dłonie indziej, ale wykaz osobisty, różne papierzyska, recepty, spis prawunków... Co robić?”

„Poradzimy i na to, grunt się nie przejmować. Zaraz zameldujemy — od tu, teraz złożysz oświadczenie — tak, podpisz — ot tu, a po południu odbierzemy pugilares w Głównej Hali. Zobaczysz...”

„Jestś moim zbawcą, a jednak słabo mi z emocji. Szkoda, że nie zabrałem kropli...”

Zbytecznym było je wozić, skoro tu w tej samej Głównej Bramie — Panie Doktorze! Ach, przepraszam, pani czeka — i pani także — i pan — doskonale — tylko rzec jest pilna, bo ten pan ma zamiar zaraz dostać ataku obłądu.”

Poczekalnia Polotowia Lekarskiego opustoszała w jednej chwili. Mój przyjaciel zażył walerjany, odpoczął w lokalu wypoczynkowym, gdzie mu do ucha grało radio, wykapał się, ostrzygł na jeża, zjadł pyszny obiad w Restauracji Centralnej, podumał nad wdzięcznością serc polskich u pomnika Wilsona, odebrał zgubiony portfel, zamówił gars rękę do nauki charlestona w najmłodniejszym dancingu, pogapił się na globus Młstwa Spraw Zagr. zamyślił się głęboko o znikomości chwały ludzkiej w bufecie Götz — Okocimskich, zreparował rozdartą niebacznie ubranie w eleganckiej garderobie, wystąpił na stadionie, wysiedział na 4 odczytach i 3 pogadankach, kupił kilkadziesiąt albumów i syty wrażeń wylądował nareszcie w przeznaczonym dla siebie pokoju.

„Czy ona nie zapomniła aby odebrać dzieci z przechowalni?” — myślał, kładąc się spać — a równocześnie postanowił dzień następnym poświęcić gruntownemu zbadaniu Wesołego Miasteczka.



Przemysł chemiczny, który był u nas przed wojną bardzo słaby, obecnie szybko się rozwija, a rozwój jego posiada doniosłe znaczenie gospodarcze i kulturalno-narodowe ze względu na problem intensyfikacji produkcji rolnej; wystawa jego znajdzie się w Hali A, która jest już całkowicie zajęta.

Dział nawozów sztucznych wystawiony będzie na terenie wystawy rolniczej i ogrodniczej we własnym pawilonie, który budują organizacje, zrzeszone w Biurze Porad Rolnych (azot, superfosfat, potas). Wystawa tego działu stanie się niewątpliwie środkiem podniesienia kultury rolnej w naszym państwie, w którego życiu gospodarczym rolnictwo jest główną gałęzią produkcji, niedostatecznie rozwiniętej wobec niskiego poziomu gospodarstw rolnych w niektórych częściach Polski.

Grupę XXI przemysłu graficznego, obejmującą drukarstwo (maszyny i zakłady w ruchu) odlewanie w czcionek, reprodukcje graficzne, chemigrafję, litografję itd. organizuje Związek Zakładów Graficznych i Wydawniczych w Poznaniu oraz Centralna Rada połączonych Organizacji Przemysłu Graficznego w Warszawie. Dla tego przemysłu rezerwuje się około 400 m kw. powierzchni użytkowej, chociaż PWK. zdaje sobie sprawę, że jest on dosyć skromny i może tej powierzchni nie wypełni. Przez intrologatorstwo przemysł graficzny łączy się z przemysłem papierniczym przetwórczym, który obejmuje następujące klasy:

- 1) obicia papierowe,
- 2) opakowania,
- 3) wyroby z bibułki,
- 4) koperty i papeterje,
- 5) księgi i handlowe,
- 6) intrologatorstwo galanteryjne, jak albumy, pamiętniki.

Przemysł ten wytwarza produkt dużego znaczenia w wewnętrznej konsumpcji, której nie zaspakają jednak dostatecznie we wszystkich działach. Dział ten łączy się z t. zw. „Pomocą Szkolną”. Zakończenie tej gałęzi przemysłu stanowi przemysł papierniczy surowcowy (papier, bibułka, celuloza, masa drzewna), który zajmie 60 m kw., z czego już definitywnie zostało zamówionych 430 m kw. przez Związek Zawodowy Papierni Polskich i Związek Fabryk Celulozy.

Jedną z największych gałęzi przemysłu polskiego jest przemysł włókienniczy. Dotknięty brakiem dawnych rynków zbytu i niedostateczną konsumpcją wewnętrzną, ma jednak dość wybitne znaczenie eksportowe, a dla wewnętrznego rynku posiada pierwszorzędną wagę, gdyż spożycie głównych surowców i towarów włókienniczych zawsze doskonale charakteryzuje ogólną sytuację konsumcyjną państwa. Od 1924 do 1927 r. wzrost konsumpcji w tym zakresie przekracza 70%. Mimo to dadzą się tu jeszcze rozwinąć duże możliwości.

Związek Przemysłu Włókienniczego w Państwie Polskim w Łodzi, który organizuje udział tego przemysłu na PWK, zawarł umowę na podstawie której zajął dla całego przemysłu włókienniczego (Łódź, Bielsk, Białystok) 2.000 m kw. powierzchni użytkowej, płacąc ryczałtowo 600 tysięcy zł. W tych ramach dotychczas wpłynęło zgłoszeń na 1351 m kw. Przemysł włókienniczy będzie umieszczony w odrębnym pawilonie.

Wielki niewyrobiony rynek wewnętrzny ma do zdobycia przemysł konfekcyjny, mieszczący się z tytułu gospodarczego pokrewieństwa w pawilonie obok przemysłu włókienniczego. Zajął on 800 m kw. użytkowych. Z przemysłem włókienniczym jest również logicznie połączony przemysł wyrobów dzianych, posiadający w przeważnej części charakter chałupniczy.

Niezależnie od udziału w wystawie przemysłu konfekcyjnego, buduje firma B. Herse z Warszawy własny

pawilon „Piękna Pani”, gdzie zamierza dać żywy pokaz ostatniej, wykwiśniętej mody.

Miejsca specjalne zajmie przemysł przerobu produktów zwierzęcych, który będąc w okresie niewoli całkowicie uzależniony od przemysłu i rynku państw zaborecznych, nie przystosował się jeszcze do nowych warunków polskiego życia gospodarczego, aczkolwiek rozbudowa jego zasadniczo nie wymaga wielkich inwestycji, a i produkcja hodowlana coraz obficiej dostarcza surowca.

Kryzys, jaki przeżywa przemysł garbarski nie pozwala mu wziąć wielkiego udziału w PWK. Obejmuje on:

- 1) wyprawę futer i skór,
- 2) wyroby galanteryjne, kaletnicze,
- 3) wyroby futrzane, szczołkarskie z włosia, jelit i rogu i prawdopodobnie zajmie ca 500 m kw.

Przemysł mineralny, który wiąże się logicznie i gospodarczo z przemysłem budowlanym łącznie z nim będzie eksponowany. Jak wiadomo przemysł ten mimo niewielkiego ruchu budowlanego, stale się rozwija, nabierając charakteru eksportowego. Grupa budownictwa i przemysłu mineralnego mieści się po lewej stronie głównego wejścia na tereny łazarskie i zajmie przestrzeń 14.000 m kw., na której staną:

- 1) dom wzorowy, jako eksponat budownictwa,
- 2) pawilon ceramiczny,
- 3) pawilon przemysłu cementowego,
- 4) pawilon innych działów budownictwa domów i dróg, jak asfalt, smoła i instalacje,
- 5) szereg will wzorowych o różnej architekturze.

Przemysł drzewny jest ważny w naszej strukturze gospodarczej, gdyż stanowi przeszło 20% naszego eksportu. W związku z racjonalizacją naszego wywozu drzewa doniosłe znaczenie ma przemysł stolarski i meblarski. Przez przemysł stolarski grupa budownictwa zostaje na PWK logicznie i gospodarczo powiązana z wystawą budownictwa, która została pomieszczona w niewielkiej odległości. Meblarstwo zajmie około 2.500 m kw. i mimo braku związku, na którym możnaby było się oprzeć przy organizowaniu udziału tego przemysłu na PWK stan zgłoszeń jest zupełnie zadowalniający.

Wielką mozaikę nie pokrewnych sobą, ani branżowo, ani organizacyjnie przedmiotów, stanowią poszczególne grupy przemysłu spożywczego i przerobu produktów rolnych. I tutaj jednak, zgodnie z ogólną zasadą, poszczególne działy tego przemysłu będą rozmieszczone w logicznym i celowym powiązaniu wzajemnym. Przemysł ten został podzielony na następujące klasy:

- 1) młynarstwo,
- 2) piekarstwo mechaniczne,
- 3) cukrownictwo,
- 4) cukiernictwo,
- 5) przetwory i wina owocowe,
- 6) przemysł spirytusowy, obejmuje:
  - a) gorzelnictwo,
  - b) rektyfikację,
  - c) przemysł likierowy,
  - d) przemysł drożdżowy,
  - e) przemysł octowy,
- 7) browarnictwo,
- 8) przemysł ziemniaczany,
- 9) przetwory zbożowe i warzywne,
- 10) przemysł mięsny,
- 11) przemysł rybny.

Przygotowawcze prace dokoła wystawy przemysłu spożywczego wysoce utrudnia brak związków zawodowych. Niemniej akcja Dyrekcji PWK na tem polu osiągnęła pozytywne rezultaty.

Zupełnie przygotowane dla celów wystawy jest już cukrownictwo. Przemysł cukrowniczy posiadać będzie własny pawilon o powierzchni około 625 m kw. i obejmie



całokształt polskiego cukrownictwa. Jako dalszy ciąg cukrownictwa stanie pawilon przemysłu cukierniczego o powierzchni 800 m kw. Samodzielny pawilon będzie posiadał poza tym przemysł spirytusowy, a więc obejmie on gorzelnictwo, rektyfikację i przemysł likierowy. Tak samo w odrębnym pawilonie o powierzchni 100 m kw. wystąpi przemysł ziemniaczany. Reszta przemysłu spożywczego umieszczona będzie w ogólnym pawilonie spożywczym i to w następującej kolejności: młynarstwo, piekarstwo mechaniczne, przetwory zbożowe i warzywne, brodawnictwo, przemysł mięsny, rybny itd.

Doniosła dziedzina przemysłu spożywczego, przemysł artykułów spożywczych dla zwierząt, jako bardzo bliski rolnictwu, wystąpi w dziale rolniczym. Resztę przemysłu spożywczego, a więc tytoń, sól, spirytus obejmuje wystawa monopolów państwowych. Cała powierzchnia zajęta przez monopole pod wystawę wyniesie 1.600 m kw., a świadczenia Ministerstwa z tego tytułu na rzecz PWK wynoszą 159.000 zł. Wystawa Monopolów zajmować będzie Pawilon Handlowy, wydzierżawiony od PWK. oraz teren obok tego pawilonu, na którym monopole wystawią własny, wielki, trwały pawilon. Zaraz za pawilonem spożywczym położony jest teren maszyn rolniczych i młynarskich. Maszyny rolnicze zamykają wystawę przemysłu i odtąd zaczyna się wystawa rolnicza.

Z powyższego przeglądu widzimy, że cały przemysł jest skoncentrowany na dwóch kompleksach terenów wystawowych. Jedyne wyjątki stanowią przemysł szklany i uzdrowiska, które zostaną umieszczone w Parku Wilsona. Umieszczenie przemysłu szklanego poza obrębem terenów przemysłowych podyktowane zostało względami raczej ar-

chitektonicznymi, hutnictwo szklane bowiem buduje trwałe pawilon, wyłącznie ze szkła, który dla braku miejsca nie mógł być umieszczony na terenie obecnych Targów, ani — i to ze względu na dalsze swe przeznaczenie — na terenie łazarskim.

Przemysł naftowy, przechodząc ostatnio poważny kryzys organizacyjny i finansowy nie zdecydował, czy będzie brał udział we własnym pawilonie, czy też wydzierżawi tylko pewną przestrzeń w pawilonach ogólnych. Dotychczas zgłosiły udział: Polmin, Standard-Nobel, Premier i Galicja. Ponieważ produkcja tych firm wynosi niespełna 80% ogólnokrajowej produkcji, sądzimy, że w najbliższych dniach uzgodnimy definitywnie wzajemne nasze opinie i wyznaczymy dla tego przemysłu odpowiednie miejsce.

Widzimy zatem, że okres prac przygotowawczych i organizacyjnych został definitywnie ukończony (z nielicznymi wyjątkami) i że przystąpiliśmy obecnie do definitywnego wykonania programu. Pokonaliśmy już olbrzymie trudności, mimo to zdajemy sobie sprawę, że mamy przed sobą jeszcze szereg dalszych; nie wątpimy jednak, że przy pomocy wszystkich sił twórczych narodu Wystawa w 1929 roku stanie się nie tylko świadectwem naszej ciężkiej i umiejętnej organizacji, ale da początek nowemu okresowi gospodarczemu i ogólnokulturalnemu w życiu Polski. Przegląd sił gospodarczych Polski, dokonany za pośrednictwem PWK., powinien położyć kres narodowemu polskiemu sceptycyzmowi i rozniecić wiarę w siły twórcze naszego Państwa.

**Dr. E. Piechocki,**  
Dyrektor dla spraw przemysłu PWK.

## WSZELKIE ZAPOTRZEBOWANIA OGŁOSZENIOWE

w całym kampanjach za przedłożeniem  
własnych projektów, rysunków itd.

odnośnie najmniejszych zleceń okazyjnych  
załatwiamy z równą starannością. — Wszędzie  
liczymy ceny oryginalne bez jakiegokolwiek  
nadwyżki, przy powtórzeniach udzielaemy  
znacznych rabatów

# PAR

**POLSKA AGENCJA REKLAMY FRANCISZEK KRAJNA**

Centrala: Poznań, Aleje Marcinkowskiego 11. Tel. 4476, 2231, 2235, 3815  
Oddział miejski: ulica 27 Grudnia 18. Tel. 2231  
Oddziały zamiejscowe: Warszawa, Moniuszki 2. Tel. 51524  
Bydgoszcz, ul. Dworcowa 72. Tel. 721. - Kraków, Rynek 34. (Pałac  
Spiski) Tel. 4710. - Katowice, Poprzeczna 8. Tel. 1780 - Toruń, Szeroka 46. - Tel. 711.







## Stan finansowy PWK.

Wydatki PWK po dzień 1 stycznia 1928 r. wynosiły dokładnie **zł 1.002.131,29.**

Po dzień 31 marca wzrosły do sumy **zł 2.184.936,53.**

Stan środków pieniężnych, jakimi jeszcze dysponowała PWK. w dniu 1 stycznia wynosił **zł 947.670,78**, a w dniu 31 marca tylko **zł 309.601,92.** Maksymalne zadłużenie w Banku Gospodarstwa Krajowego przypadło na dzień 3 kwietnia we wysokości **zł. 724.579,85.**

W dniu 1 maja rb. jesteśmy w możności wskutek wpływów za metraż i deklarowanych subwencji, a dalej wskutek wpłat na poczet budowli, dokonywanych przez PWK. na rachunek wystawców, zlikwidować debelowe saldo bankowe i przejść na saldo kredytowe.

Wszystkie wydatki — od początku prac nad zrealizowaniem PWK aż do końca 1928 r. — prelimitowano na

	zł 8.886.500,—
z czego wydano do 1. V. 28 r.	zł 2.184.931,53
pozostaje w preliminarzu	<u>zł 6.791.568,47</u>

Jak trudne do pokonania są zadania finansowe PWK świadczy wymownie cyfra powyższa wobec faktu, że kredyt otwarty w rachunku bieżącym ograniczony jest do sumy 1 miliona zł. Mimo dalszą rezerwę w kredycie, udzielonym Poznaniowi dla PWK. w wysokości 2 milionów zł przez Bank Gospodarstwa Krajowego, potrzeba jeszcze 3 milionów zł kredytu, gdyż płatność wszystkich przewidzianych wydatków skoncentruje się w r. 1928. Dlatego winni wy-

stawcy koniecznie dopilnować punktualnej zapłaty za metraż.

Również deklaranci i subskrybenci na fundusz podstawowy stale bywają proszeni przez Wydział Finansowy PWK o przestrzeganie terminowości wpłat. Większość wydatków siłą faktu koncentruje się na rok 1928, a większość dochodów przypada na rok 1929, operowaniu zatem bez kredytu — wykluczyłoby możliwość terminowego wykończenia robót. Do 1 kwietnia wyniosły same wydatki budowlane **zł 1.653.393 12.**

Suma ta obejmuje kupno przeszło 4 milj. sztuk cegły, 150 wagonów zlasowanego wapna i część zapasu drzewa budulcowego. Koszt materiałów budowlanych, zapłaconych gotówką przewyższa 500.000 zł, a zaliczki dla przedsiębiorców 600.000 zł.

Rzucenie tych kilku cyfr ilustruje pobieżnie stan finansowy PWK. Przytoczymy cyfry obrotowe do 31. III. 28 r., z których wynika, że przekroczyliśmy po jednej stronie sumę 12 milionów zł.

Bilansy obrotowe poszczególnych dat zamknięcia przedstawiają się następująco:

ROK 1927 (31. 12. 1927) . . . . .	zł 6 750 259,—
Styczeń 1928 . . . . .	„ 533 788,11
Luty 1928 . . . . .	„ 1 807 958,32
Marzec 1928 . . . . .	„ 3 164 909,93
<b>Razem:</b>	<u><u>zł 12 256 925,36</u></u>

### Bilans obrotowy na dzień 31 marca 1928

	OBROTY		SALDA	
	Winien	Ma	Winien	Ma
Kasa . . . . .	352 505,13	343 283,59	9 221,54	
Banki . . . . .	524 676,55	1 225 192,66		700 516,11
P. K. O. . . . .	173 069,39	172 172,90	896,49	
Fundusz podstawowy . . . . .		3 363 347,50		3 363 347,50
Subskrybenci subwencji . . . . .	3 363 347,50	1 216 932,50	2 146 415,—	
R-k dłużników i wierzycieli . . . . .	110 423,99	51 759,51	58 664,48	
Dzierżawa od wyst. . . . .		903 900,—		903 900,—
Dłużn. z dzierżaw miejsc . . . . .	903 900,—	277 600,95	626 299,05	
Ogólne wydatki przygotow. . . . .	63 078,71		63 078,71	
Rachunek budowli . . . . .	2 243 209,63	555 087,98	1 688 121,65	
Dekoracje . . . . .	3 140,86		3 140,86	
Urządzenia . . . . .	10 729,21		10 727,21	
Komunikacja . . . . .	16 168,80		16 168,80	
Propaganda . . . . .	158 383,62		158 383,62	
Uświetnienia . . . . .	300,—		300,—	
Koszty Handlowe . . . . .	375 231,83	1 881,34	373 350,49	
Procenty i prow. . . . .	6 789,27	1 470,56	5 318,71	
Rachunek weksli . . . . .	2 675,—		2 675,—	
Rachunek akceptów . . . . .	20 000,—	200 000,—		180 000,—
Dłużnicy z gwar. . . . .	107 274,74		107 274,74	
Wierzyciele . . . . .		107 274,74		107 274,74
Dłużnicy z przejj. gwarancji . . . . .	867 950,—		867 950,—	
Fund. gwarancyjny . . . . .		867 950,—		867 950,—
Wierz. hipoteczni . . . . .		150 00,—		15 000,—
	<b>9 302 854,23</b>	<b>9 302 854,23</b>	<b>6 137 988,35</b>	<b>6 137 988,35</b>

#### Gotówka do dyspozycji w dniu 1 kwietnia r. b.

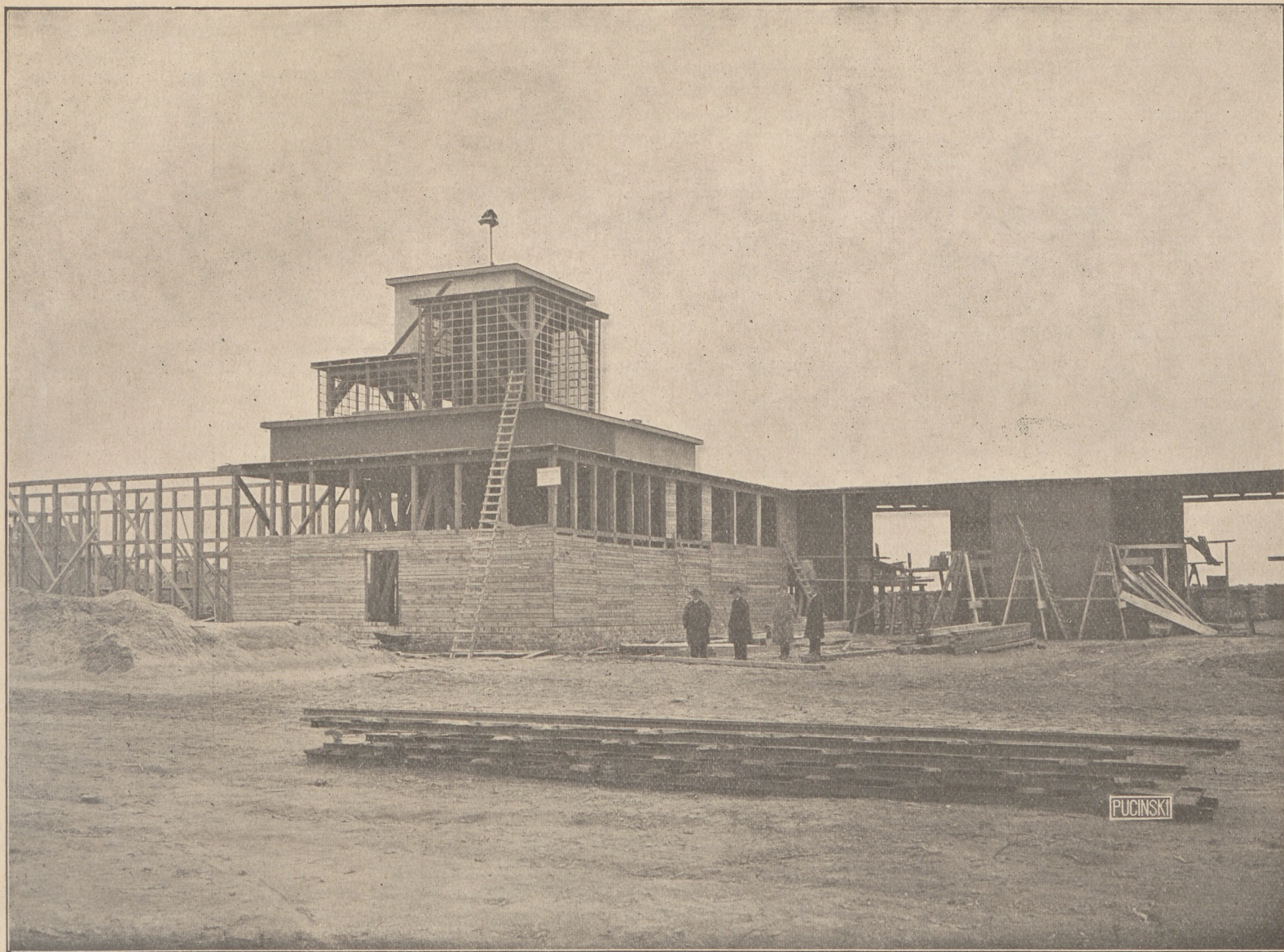
Stan kasy . . . . .	zł 9 221,54
W P. K. O. . . . .	„ 896 49
Do dysp. w kredycie bankowym . . . . .	„ 299 483,89
<b>Razem:</b>	<u><u>zł 309 601,92</u></u>

W miesiącu kwietniu wpływy wyniosły blisko milion zł. Mowa cyfr jest dość przekonywująca, by sfery zainteresowane zrozumiały wnioski oraz apele wydziału fi-

nansowego, że pomoc udzielana PWK. nie może się ograniczać do małych sum. Zbyt wielkie jest dzieło pierwszej w Polsce Powszechnej i ogólnokrajowej Wystawy, aby drobnymi subsydjami dokonać go można. Drugim ważnym argumentem jest kwestja terminowego wykończenia prac przygotowawczych i organizacyjnych, co w wielkiej mierze zależy od terminowych wpłat z tytułu dzierżawy za wynajęte stoiska.

**Leon Mikołajczak**  
Dyrektor spraw finansowych PWK.





Brama Główna na terenach zachodnich PWK.

## Wskazówki dla wystawców

Wielu wystawcom, którzy już zgłosili swój udział w Powszechnej Wystawie Krajowej w roku 1929 w Poznaniu, zdaje się, że wystarczy w domu zestawić listę przedmiotów, przeznaczonych na wystawę eksponatów, by można było w przededniu otwarcia wystawy urzeczywistnić z najlepszym skutkiem swe zamiary. Tak jednak nie jest. Od chwili wyboru przedmiotów, które wystawca zamierza wystawić aż do chwili umieszczenia ich na wystawie, eksponent musi przedsięwziąć cały szereg czynności więcej lub mniej skomplikowanych, od których należytego i umiejętnego wykonania zależy jego powodzenie na samej wystawie.

### I. Wybór eksponatu.

Przy wyborze eksponatów winien wystawiający mieć na uwadze cel, który zamierza osiągnąć przez wystawę. Należy więc wystawiać przedmioty, posiadające konieczne minimum kwalifikacji, wymaganych normalnie od wytworów danej kategorii, gatunku i odmiany.

Każda produkcja może być wystawiona w trzech fazach: 1) jako gotowy już produkt, wykończony we wszystkich szczegółach, 2) w stadium tworzenia, lub wreszcie 3) w połączeniu z innymi wytworami, jako część składowa większej całości.

Produkt w stanie gotowym winien być wystawiony w tej samej szacie, w jakiej go wystawca zwyczajnie wyrabia, bez upiększeń niepraktykowanych na codzień. Myliłby się więc wystawca, gdyby wystawiał wytwory zrobione umyślnie na wystawę lub upiększał przedmioty w sposób niezwykły. Jeżeli wystawca pokazuje przedmiot, odbiegający co do swej jakości lub wykonania od produkcji normalnej, winien zaznaczyć, że ten produkt jest **próbką** zdolności produkcyjnej jego warsztatu pracy, pamiętając jednak, żeby ta zdolność odpowiadała rzeczywistości, to jest, że będzie w stanie, gdy otrzyma zamówienia wykonać je tak samo, jak ową wystawioną próbkę.

Wystawiając produkt w stanie tworzenia, można to uczynić w dwojaki sposób:

albo wystawiając próbki w poszczególnych fazach powstawania wytworu, lub przedstawiając sam proces tworzenia. Drugi sposób, który jest bardziej zajmującym dla zwiedzających wystawę, wymaga jednak ustawienia odpowiednich maszyn i dlatego jest kosztowniejszy. Lecz i tu sposób wystawienia musi odpowiadać rzeczywistości, to jest być kopją tego, co się dzieje codziennie w warsztacie pracy wystawcy.

Weźmy przykład: Fabryka stalówek (piór) wystawia obok gotowych wytworów, także próbki z każdej fazy wyrabiania stalówek, począwszy od sztancowania blaszek, aż do zapakowania gotowego pióra do pudełka. Inny przykład: fabryka dywanów wykonuje przez pracujące na wystawie robotnice, dywany tych wzorów i jakości, jakie wystawiła na ustawionych warsztatach. Lub np. fabryka sztucznych kwiatów urządza na wystawie kopję wytwórni w miniaturze i wyrabia takie kwiaty, jakie wystawia. Trzeci sposób wystawienia przedmiotu, jako części składowej innej większej całości (wystawa zbiorowa) nadaje się



dla przedmiotów, które albo same dla siebie nie mogą stworzyć eksponatu albo wystawiane oddzielnie, tracą na swej sile przyciągającej. \*)

Dla urządzenia wystawy zbiorowej łączą się wystawcy w spółki, aby z wytworów przez każdego z nich wytwarzanych stworzyć na wystawie zbiorową całość. Ten sposób wystawiania zaleca się dla przemysłu drobnego i artystycznego oraz dla przemysłów, które wzajemnie się uzupełniają.

Wreszcie musi wystawca zdecydować już u siebie jak zamierza reklamować na wystawie swe wytwory. Są różne sposoby reklamowania: drukiem, afiszami, próbkami towarowymi, przez umożliwienie próbowania wytworu itp., wreszcie najefektowniejszy, za pomocą demonstracji zalet wystawionego wytworu. Ostatni sposób reklamy polega na tem, że wystawca, czy to za pomocą specjalnych urządzeń\*\*), czy też przedstawiając proces produkcji\*\*\*), wypukła maksimum zalet, które posiada wystawiony przedmiot.

### II. Wysyłka eksponatów.

Gdy już wystawca ustalił i skompletował swój zbiór eksponatów wskazaniem jest, by spróbował jeszcze w domu zestawie je w ten sam sposób, w jaki zamierza je ułożyć na wystawie, aby mógł ocenić ogólne wrażenie i uzupełnić braki. Takie zestawienie eksponatów na miejscu można udostępnić szerokim sferom miejscowej publiczności, co pozwoli wystawcy nie tylko zbadać, jakie wrażenie czyni jego kolekcja na

\*) Przykład wystawy zbiorowej: Na kuchnię składają się różne przedmioty: garnki, wyrabiane przez przemysł aluminiowy i niklowy, porcelana, wyrabiana przez fabryki porcelany, wyroby z drzewa, jak łyżki, stoły szafy, wyroby szklane, wystawione przez huty szklane, piece, wyrabiane przez specjalne fabryki, aparaty pomocnicze: lodownie pokojowe, maszyny do lodów, maszyny do siekania mięsa, tarki wszelkiego rodzaju, wyroby nożownicze itp. Każdy z wyliczonych wyrobów wystawiony oddzielnie musi być wystawiony w innej grupie, z którą zostaje w pokrewieństwie, i w niej nie budzi w zwiedzającej publiczności takiego zainteresowania, jakie wzbudziłby, gdyby został połączony na wystawie w urządzeniu wzorowej kuchni, utrzymywanej podczas wystawy w pełnym ruchu. Wytwórcy urządzeń kuchennych łączą się więc razem, i wspólnymi siłami urządzają na wystawie wzorową kuchnię, budząc w ten sposób zainteresowanie ze strony pań — gospodyń i twierdząc w nich chęć posiadania takiej samej.

\*\*) Fabryka cementu wystawiła horyzontalnie umieszczony mur, przymocowany tylko jednostronnie jedną cegłą na cemencie przez nią wyrabianym do muru wertykalnego.

\*\*\*) Aparat do rzeźbienia nieczynny nie budzi takiego zainteresowania, jak taki sam aparat w pełnym ruchu. Przy pewnych maszynach maksimum wydajności pracy maszyny stanowi jej atrakcję, na przykład nie w ciągu godziny pracy zdolna dostarczyć automatycznie tyle a tyle sztuk wytworu. Na jednej z wystaw pokazywano w pełnym biegu maszynę, która automatycznie toczyła szpulki do nici.

zwiedzających, lecz także skutecznie reklamować się w okręgu swej działalności. Zajść mogą wszelako wypadki, gdzie więcej celowym będzie zrobić takie zestawienie eksponatów nie w domu, lecz już na terenie wystawowym wśród właściwego otoczenia.

Przy wysyłce należy się posługiwać spedytorem i zlecić mu ubezpieczenie przesyłki od wszelkiego ryzyka.

Przesyłki eksponatów należy adresować według ogólnych warunków wystawowych.

### III. Ustawienie eksponatów na wystawie.

Przez ustawienie eksponatu na wystawie rozumieć należy nie tylko samo umieszczenie przedmiotu w miejscu, które na przód zakontraktowano umową z dyrekcją wystawy, lecz także dekorację stoiska i umieszczenie nad niem odpowiednich napisów.

Ze szczegółowych sposobów rozmieszczenia i dekorowania eksponatów w poszczególnych grupach dadzą się wysnuć pewne ogólne dyrektywy.

1-o Eksponaty powinny być rozmieszczone przejrzysto. Umieścić można eksponaty na stołach, na ścianach, na etażerach, na ziemi lub wreszcie można je zawiesić na suficie.

Przy budowie etażery wystawowej należy uwzględnić pole widzenia oglądającego w pozycji stojącej, by wyższa półka nie zasłaniała widoku na półkę niższą. Przy etażerach o półkach poziomych winna najwyższa półka być na wysokości najwyżej 1,50 m ponad podłogą.

Umieszczając przedmioty na ziemi (podłodze) należy dać cokół w stosunku odpowiednim do przedmiotu.

Pewne przedmioty najkorzystniej bywa zawiesić u sufitu, lecz wówczas wysokość zawieszenia przedmiotu ponad podłogą nie powinna przekraczać 3 do 4 m.

Największym wrogiem eksponatów jest pył, który opadając na przedmioty odbiera im świeży wygląd. A pyłu na wystawach nie mało! Wprawdzie co rano robi wystawa swą „toaletę“, lecz są przedmioty, które z powodu licznych załamań trudno oczyścić z pyłu. Należy więc przedmioty bardzo wrażliwe na działanie pyłu wystawiać pod szkłem, we witrynach. Przy budowie witryn pamiętać należy, by oprawa nie przeważała nad szkłem.

2-o Eksponaty muszą być rozmieszczone nie tylko przejrzysto, lecz także celowo, to jest w sposób, by samym swym wyglądem, bez objaśnień dawały pojęcie o swej użyteczności.

3-o Wreszcie eksponaty winny być tak ułożone, by miały jaknajlepsze oświetlenie. Jeżeli światło dzienne nie wystarcza, to i w dzień należy użyć światła sztucznego.

Miejsca między eksponatami należy wypełnić tłem o barwie, podkreślającej sam eksponat, lecz nie nużącej oczu.

Całość stoiska należy wreszcie udekorować w sposób piękny i nie banalny.

Tu decyduje gust wystawcy, jednak sąd zarządu grupy, ma obowiązek dbać o scharmonizowanie wyglądu wszystkich dekoracyj w grupie. \*) Jeżeli wystawiający nie ma zaufania do swego gustu, wówczas nie pozostaje mu nic innego, jak powierzyć pracę nad dekoracją stoiska artyście dekoratorowi.

Ważną częścią składową dekoracji stoiska jest tablica firmowa wystawcy. Powinna być wykonana solidnie i bardzo starannie i na niej należy umieścić wszystkie szczegóły, dotyczące wystawy. Tablice firmowe malowane na płótnie w przededniu wystawy nie robią dobrego wrażenia.

\*) Projekt dekoracji stoiska należy przedstawić zarządowi Wystawy do zatwierdzenia (§ 10 i 11 warunków dzierżawnych P. W. K. 1929).

# Konrad Rozynek

**Zakłady Graficzne**

**P o z n a ń**

ul. Wrocławska 38 - Tel. 37-47

Wykonuje wszelkie zamówienia wchodzące w zakres drukarstwa i litografii

S p e c j a l n o ś ć : Reprodukuje sposobem światłograficznym „Korozal”

## Mapy, Plany, Rysunki

Dostawy odwrotne. Ceny minimalne.



Z dekoracją winny łączyć się napisy, odnoszące się do poszczególnych eksponatów, dotyczące się ich ceny, użyteczności itp.

Rozumie się samo przez się, że wystawca całego swego zakładu na wystawie umieścić nie może. Musi więc uzupełnić to obrazowemi przedstawieniami, to jest fotografjami swych zakładów i ich wnętrz, oraz wykresami wydajności produkcji. Te fotografie i wykresy muszą być dostatecznej wielkości, co najmniej 90 cm x 120 cm, by wpadały w oko i harmonizowały z całością dekoracji. Dekoracja winna łączyć prostotę, nieprzeładowaną szczegółami, zaciemniającymi eksponaty, z elegancją i wykwiem.

Ostatnie słowo ma tu sztuka i przeczony wystawca zamówi z awczasu u artysty - malarza plan dekoracji swego stoiska, który po zatwierdzeniu przez dyrekcję wystawy, poleci na wystawie wykonać zdolnemu dekoratorowi.

Co do kolorów dekoracji należy unikać zestawienia kolorów jaskrawych, a jeżeli

musi się zespolić kolory, kłójące się ze sobą, wówczas interwale (przestrzenie oddzielające) należy ztonować odpowiednim tłem.

#### IV. Ubezpieczenie eksponatów i transport powrotny.

Na czas wystawy należy eksponaty ubezpieczyć od ognia i kradzieży, gdyż według ogólnych warunków, za żadne szkody P. W. K. nie odpowiada.

Transport powrotny eksponatów powierza się zwyczajnie spedytorowi, zgodzonemu przez dyrekcję wystawy, gdyż jest to wygodniej i taniej.

Powyższe informacje winny przekonać wystawcę, że w krótkim czasie, w ciągu zaledwie 11 miesięcy, dzielących nas od Powszechnej Wystawy Krajowej 1929 musi wykonać cały szereg prac przygotowawczych, z których niektóre wymagają większego nakładu czasu, by mogły być ustawione na ostatnią chwilę przed samą wystawą. Im wcześniej zamówi się te prace, tem lepiej i taniej zostaną wykonane, bo

w ostatniej chwili, z powodu nawału prac i konieczności zużywania na nią godzin nocnych robotnik, rzemieślnik i artysta będzie musiał liczyć droższe ceny.

Należy więc spieszyć się, bo czas ucieka, a Powszechna Wystawa Krajowa w roku 1929 w Poznaniu ma być otwartą z początkiem maja 1929.

#### Literatura:

1. Exposition Universelle internationale Paris 1900 Rapport Général. (z ilustracjami).
2. Die Industrie- und Gewerbe-Ausstellung in Düsseldorf, 1902, wydanie August Bagel 1903.
3. T. Kellen: Ratgeber für Aussteller, Lipsk 1902.
4. Dr. Alfons Paquet: Das Ausstellungswesen, Jena 1908.
5. Ausstellung St. Louis 1904, amtlicher Bericht, Berlin 1906 (z ilustracjami).



**Najwykwintniejsza winiarnia  
i dancng w Poznaniu**

WYSTĘPY  
sił artystycznych  
światowej sławy

WYKWINTNA KUCHNIA

**CARLTON**  
plac Wolności 17

Wydawca i redakcja: **Powszechna Wystawa Krajowa w r. 1929 T. z. Poznań, Grunwaldzka 22**

Redaktor: **Stanisław Punicki**

Nakład i Administracja: **BIURO OGŁOSZEŃ „PAR“ w Poznaniu, Aleje Marcinkowskiego 11. — Telefony: 4776, 2231, 2235, 3815**

	<b>Poznań</b>	<b>Warszawa</b>	<b>Kraków</b>	<b>Katowice</b>	<b>Bydgoszcz</b>	<b>Toruń</b>
<b>Oddziały:</b>	27. Grudnia 18 Tel. 2231	Moniuszki 2 Tel. 515-24	Rynek 84 Tel. 4710	Warszawska 43 Tel. 260	Dworcowa 72 Tel. 721	Szeroka 46 Tel. 711

**Prenumerata kwartalna włącznie kosztów posyłki 3,— zł, numer poszczególny 1,— zł.  
dla zagranicy 4,— zł**

	1/1	1/2	1/4 strony
<b>Cena ogłoszeń:</b> za tekstem . . . . .	zł 250.—	zł 135.—	zł 75.—
przed tekstem . . . . .	„ 300.—	„ 180.—	„ 100.—
w tekście . . . . .	„ 400.—	„ 225.—	„ 125.—
okładka II i III . . . . .	„ 300.—	„ 175.—	„ 100.—
okładka IV . . . . .	„ 350.—	„ 200.—	„ 125.—

Rabaty za ogłoszenia powtórzone: 3 razy 5%, 6 razy 10%, 12 razy 15%.

za ogłoszenia odpowiada Administracja „ECHA“.



Towar polski wystawiony na Wystawie Powszechnej, powinien wzbudzić zainteresowanie kół zagranicznych i możliwości esportu. Towar polski powinien więc być celowo i nowocześnie pod każdym względem zareklamowany, inaczej zagranica go niedostatecznie ujrzy i niedostatecznie oceni. Polecamy się do wykonywania

### nowoczesnej reklamy graficznej

jak plakaty, ulotki, nalepki oraz wszelkie opakowania kartonowe i papierowe. Wykonujemy pozatem jako jedyni w Polsce „plakaty do odciągania na szkło, metal itp.” wykonane techniką kalkomanią.

# F. K. ZIÓŁKOWSKI & SP.

ZAKŁADY GRAFICZNE ::: FABRYKA KARTONAŻY

GÓRNA WILDA 122

P O Z N A Ń

TELEFON 29-28

**ZADAJCIE WSZĘDZIE**  
ŚWIATOWEJ MARKI  
**„PEPEGE”**  
POLSKI PRZEMYSŁ GUMOWY T.A.W GRUDZIADZU.

**OBUWIA**  
SPORTOWEGO  
LUDOWEGO  
TENISOWEGO

**TANIE-TRWAŁE-ELEGANCKIE**

**IOPON DO ROWERÓW**  
CENY DETALICZNE

OBUWIE LUDOWE Z PRZYSZYWANĄ PODESZWĄ N<sup>o</sup>35-41 zł. 5.40.  
OBUWIE SPORTOWE Z PRZYKLEJONĄ PODESZWĄ N<sup>o</sup>35-41 „ 6.50.



# Śledzie Ryż-Konserwy

i wszelkie inne artykuły kolonialne  
poleca na dogodnych warunkach

## St. Brełkowski

Hurt kolonialny

POZNAŃ ul. Woźna nr. 18 - Tel. 39 00

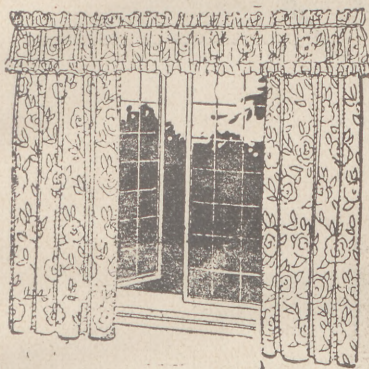
## Drukarnia Wydawnicza Franciszek Krajna

wykonuje wszelkie prace drukarskie  
dla przemysłu, handlu, urzędów oraz  
dla potrzeb prywatnych jak: listo-  
wniki, rachunki, koperty, bloki, afi-  
sze, księgi kontowe, formularze u-  
rzędowe, recepty, kwitariusze, zapro-  
szenia, karty wizyt., reklamowe itd.

Kosztorysy i oferty na żądanie!

Poznań

Strzałowa 2a  
Telefon 36-30



Ozdobą mieszkania są

## FIRANY i DYWANY

Najtańszy zakup  
Największy wybór

w specjalnym składzie

## B. GŁOWACKI

POZNAŃ

Stary Rynek 97

## Nyka & Posłuszny

odnowili gruntownie lokale  
handlowe i probierne

Skład Wina zał. 1869 r.

Telefon 11-94

Poznań

Wrocławska 33/34



Maszyna  
na dziesiątki lat  
pracy

## „Underwood”

Najtrwalsza amerykańska maszyna do pisania

Jeżeli chodzi nam o trwałość i solidną budowę maszyny  
do pisania, to „Underwood” jest bez konkurencji.  
Kto nie widział ten nie może ocenić i porównać z innymi maszynami,  
dlatego przed zakupem należy zobaczyć „Underwood’a”.

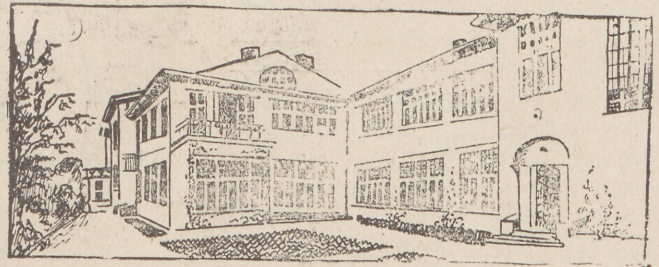
Reprezentant Firmy

## G. Gerlach Z Gawroński, Poznań

w Warszawie Gwarna 14 - Telefon 52-32  
Oddział w Toruniu, ul. Szczytna 7 - Telefon 452

## Zakład leczniczy „GRODZISK”

Godzina jazdy od Warszawy automo-  
bilem, koleją lub tramwajem K. E. D.  
Pociągów kursuje 30 dziennie, tramwa-  
jów K. E. D. 16 dziennie.



Leczenie chorób wewnętrznych i nerwowych. Ką-  
piele elektryczne, świetlne, mineralne, hydroterapia,  
dietetyka, masaż. Lampa kwarcowa. Obszerne  
ogrzone galerje (werandy). Park. Umysłowo  
i zakaźnie chorych zakład nie przyjmuje.

Dla rekonwalescentów i potrze-  
bujących wypoczynku oddzielne  
pokoje z całkowitem utrzymaniem.

1896

Założony w 1884 r. Naczelny lekarz dr. Jan Mal-  
kiewicz. Adres: Grodzisk Mazowiecki. Tel.:  
Międzyzmiastowy - Grodzisk 34, w Warszawie 74-28



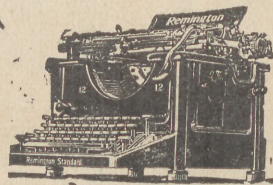


Przyszłość uśmiecha się do tych, co umieją wybrać to co najlepsze!

Maszyny do pisania „**REMINGTON**” Najnowszy model nr. 12

Na ostatniej wystawie jubileuszowej w Filadelfji, urządzonej ku uczczeniu 150 lat istnienia Stanów Zjednoczonych, zostały urzędowo uznane za reprezentacyjne!

Cud techniki  
**REMINGTON**  
Nr. 12  
pisze cicho i ma  
idealne uderzenie  
Tow. Blok-Brun S. A.



Na ostatniej wystawie jubileuszowej w Filadelfji, urządzonej ku uczczeniu 150 lat istnienia Stanów Zjednoczonych, zostały urzędowo uznane za reprezentacyjne!

Żądajcie demonstracji w Towarzystwie Przemysłowo-Handlowem  
**BLOCK - BRUN S. A. w Warszawie**

ODDZIAŁY: KRAKÓW, ul. Bracka 17, tel. 20-38 - KATOWICE, ul. 3-go Maja 15 - LWÓW, ul. Piłsudskiego 11  
ŁÓDŹ, ul. Piotrkowska 125 - POZNAŃ, 27. Grudnia 4 - WILNO, Mickiewicza 31 - GDAŃSK, Pfefferstadt 43





# Krajowe Ubezpieczenie Ogniowe w Poznaniu

Instytucja Publiczno-Prawna Samorządu Poznańskiego

**Poznań, Plac Nowomiejski nr. 8**

Założone w roku 1804

Tel. 2381, 5372, 4112, 3717

Posiada dwa działy:

**Ogniowy i gradowy**

**Ubezpiecza na najdogodniejszych warunkach**

Zbiór składek za rok 1926 **7.697.750,53 zł**

Fundusz rezerwowy **6.210.570,73 zł**

## H. CEGIELSKI TOW. AKC.

**POZNAŃ, Górna Wilda 136**

Telefon nr. 42-76 — — Adres telegraficzny „HACEGIELSKI“

Firma założona w 1846 roku

wyrabia w zakładach swoich:

**PAROWOZY i WAGONY KOLEJOWE:**

szeroko i wąskotorowe,

**KOTŁY PAROWE**

najnowszych systemów i największych rozmiarów do wysokiego ciśnienia pary, ekonomizery systemu Stierle i paleniska z rusztami mechanicznymi przystosowanymi do palenia miałem węglowym.

**KOMPLETNE INSTALACJE:**

dla cukrowni, rafinerji cukru, gorzelnii, rektyfikacji, mączkarni i syropiarni.

**LOKOMOBILE PAROWE**

przewoźne i stacyjne do celów rolniczych i przemysłowych, walce szosowe.

**MASZYNY ROLNICZE:**

młocarnie do parowego zapędu, stertniki do słomy, młocarnie kieratowe, kieraty, siewniki rządowe, grabie konne automatyczne, kopaczki, brony talerzowe, spulchniacze dłutowe podglebia, ugniatacze Campbella.

**ODLEWY STALOWE i ŻELAZNE**

dla wszystkich celów przemysłowych.

**KONSTRUKCJE ŻELAZNE**

wszelkiego rodzaju.

**ZBIORNIKI**

do gazów i płynów.

**URZĄDZENIA TRANSPORTOWE**

suwnice, podnośniki i przenośniki stałe i przewoźne, urządzenia do masowego transportu.

Prospekty i kosztorysy bezpłatnie na żądanie.

## UZDROWISKO

# „SOLANKI INOWROCŁAWIA”

Najsilniejsze jodobromowe kąpiele solankowe z tugiem (25%), kąpiele węglkowe, borowinowe, elektryczne, hydropatyczne i słoneczne

Kąpiele dają dodatnie wyniki przy reumatyzmach, artretyzmie, skrofalach, anemji, ischiasie, chorobach wewnętrznych, dziecięcych i kobiecych

Sezon kąpielowy trwa od 1-go maja do końca września

Zakład został znacznie powiększony

— CENY UMIARKOWANE —

**ADMINISTRACJA SOLANEK**

TELEFON 329

TELEFON 329



# „UNIA”

Zjednoczone Fabryki Maszyn

dawniej A. Ventzki, Blumwe i Peters, Sp. Akc.

P o l e c a :

## WYROBY CENTRALI w GRUDZIĄDZU

(dawn. fabr. A. Ventzki) tel.: 924/25/26/27

do najnowszych wymagań rolnictwa zastosowane oryginalne Ventzki'ego

pługi — brony — kultywatory — siewniki — dołowniki,  
ziemniaczarki — parniki i t. p. maszyny i narzędzia,

— jako ostatnie nowości: —

**Pogłębiacz lemieszowy „Ideal”** który w zastosowaniu do pługów „Correct” NNC 3/5 i „Zwycięzca” TR 10/15 daje sprawną uprawę ziemi pg. teorii d-ra Burmestra,

**Włóki**, własnego pomysłu (zgłoszone do patentu),  
**Brony**, drobno-włóczące do niszczenia chwastów,  
**Bronki** przyczepne do pługów,  
**Głębosze** do okopowych,

**Pielniki konne wielorzędowe, własnego systemu**, znaku PLN,

**Siewniki** małe ręczne pod nazwą „Turboreczny”  
**Siewniczki** taczkowe do saletry 2-rzędowe „Meteor Unia”

**Siewniki** do sztucznych nawozów, 2, 2<sup>1</sup>/<sub>2</sub> i 3 mtr.  
„Unia” SN 2

**Siewniki** specjalne do redlinowo-kupkowego wysiewu buraków.

— Nowe tępe redlice osłonięte do płytkiego siewu. —

Na żądanie wysyłamy prospekty!

Wyroby nasze nabywać można we wszystkich Syndykatach, Spółdzielniach Rolniczo - Handlowych i u wszystkich firm handlujących maszynami rolniczymi!

## Wyroby Oddziału w CHEŁMNIE (Pom.)

Telefon: Chełmno 20

dawniej R. Peters

Telefon: Chełmno 20

jako to:

**Wiałnie** do czyszczenia zboża,

**Młynki** do sortowania zboża,

**Młocarnie** szerokomłotne, kolcowe i bijakowe,

**Maneże** lukowe i ochronne,

**Sieczkarnie** bębnowe do zapędu ręcznego, manezowego i parowego,

**Siekacze** do buraków bębnowe i tarczowe,

**Sieczkarnie** do zielonej paszy, syst. toporowy,

**Opelacze** „Exakt” jednokonne do obróbki zboża i buraków 3, 4 i 5-rzędowe,

**Siewniki** do koniczyny taczkowe, syst. szczo-tczkowy,

**Ule** amerykańskie „Dadanta Blatta”

Wykonuje noże do opelacza „Dehnego” i innych systemów, według wzorów.

### Wielkie warsztaty reparacyjne

wykonują reparacje wszelkich maszyn rolniczych, specjalnie lokomobil i młocarń parowych.

### Wypożyczalnia pługów parowych.