

STATUT

STOWARZYSZENIA

DRUKARZY i LITOGRAFÓW

W KRAKOWIE,

w myśl § 114 Ustawy z dnia 15 marca 1883.



W KRAKOWIE,

NAKŁADEM STOWARZYSZENIA DRUKARZY i LITOGRAFÓW.

1886.

nr 61514

STATUT

STOWARZYSZENIA

DRUKARZY i LITOGRAFÓW

W KRAKOWIE.



KRAKÓW.
NAKŁADEM STOWARZYSZENIA.
W DRUKARNI ZWIĄZKOWEJ W KRAKOWIE,
pod zarządem A. Szyjewskiego.

INF 655



88579

Cel Stowarzyszenia.

§. 1.

Celem Stowarzyszenia jest:

wprowadzenie i krzewienie ducha łączności i zgody pomiędzy Stowarzyszonymi;

utrzymywanie i podnoszenie zasad sumienności i rzetelności, a przeto warowanie i podnoszenie czci i poszanowania dla stanu swojego;

dążenie do wydoskonalenia wyrobów sztuki drukarskiej i litograficznej w mieście Krakowie;

obrona spraw i interesów wspólnych;

złagodzenie szkodliwych skutków bezwzględnej konkurencji;

popieranie Członków i Uczestników w ich poszczególnych interesach przemysłowych, przez zakładanie kas zaliczkowych, składów surowców, domów sprzedaży, przez zaprowadzenie wspólnej produkcji maszynowej i innych systemów wytwarzania itp. (patrz jednak §. 10).

W szczególności przeto należyć będzie do zakresu działań Stowarzyszenia:

a) staranie o zachowanie stosunków godziwych i prawidłowych pomiędzy właścicielami zakładów drukarni i litografij a ich pracownikami, osobliwie co do stałości i bezpieczeństwa dotrzymania obopólnych zobowiązań i prawidłowej, o ile obustronnie przyjętą taryfą ustalonej płacy za pracę; dalej zakładanie i utrzymywanie gospody pospólnej, tudzież przestrzeganie godziwych sposobów stręczenia;

b) obmyślenie i przestrzeganie ładu w stosunkach z uczniami za pomocą potwierdzonych urzędownie prawideł co do zawodowego i religijno-moralnego kształcenia uczniów, co do czasu nauki w przemyśle, który nie jest rękodzielniczym, co do egzaminu zawodowego i zatwierdzania wyzwolin (listów wyzwoleń), co do warunków, pod któremi wolno przyjmować uczniów, co do ilości uczniów w porównaniu z ilością pomocników;

nakoniec czuwanie nad zachowaniem przepisów pod tym względem obowiązujących;

c) ustanowienie Wydziału czyli Sądu polubownego do załatwiania sporów powstałych tak z uczniami lub ich opiekunami, jako też z towarzyszami z stosunków robocizny i płacy za takową lub zasług ryczałtowo umówionych, albo też o dotrzymanie innych umówionych zobowiązań i porządków domowych; nakoniec wyznaczenie tego Sądu polubownego do wnoszenia i załatwiania w nim także sporów, jakieby pomiędzy samymi członkami Stowarzyszenia w sprawach zawodu dotyczących powstać mogły;

d) zakładanie i popieranie szkół pomocniczych fachowych, tudzież burs opiekuńczych dla praktykantów, i dozоровanie tychże;

e) piecza nad towarzyszami w razie choroby, przez założenie dla nich kasy chorych, lub przyłączenie się do już istniejącej i zasilanie teje w sposób raz postanowiony.

f) piecza nad uczniami w razie ich choroby, o ile do teje ich pryncypałowic (w myśl §. 94 ustawy z $15/3$ 1883) ustawą przemysłową nie są zobowiązani;

g) utworzenie i zachowywanie majątku spólnego, przyjmowanie darów, zapisów i fundacyj, i czuwanie nad odpowiedniem wykonaniem woli dawców, ustanowienie i kontrolowanie zarządu majątku spólnego, tudzież używanie majątku takiego spólnego na cele ustawą przemysłową dopuszczone, (§. 114);

h) składanie co roku władzy przemysłowej sprawozdań z ruchu i wydarzeń wśród Stowarzyszenia a spraw zawodu dotyczących, mających doniosłość dla utworzenia statystyki przemysłowej;

i) prócz wymienionych peryodycznych (corocznych) sprawozdań, Stowarzyszenie ma, (w myśl §. 114 ustawy z $15/3$ 1883) w zadaniach swego zakresu składać zwiadczenia przemysłowej lub Izbie handlowo-przemysłowej krakowskiej żądane wyjaśnienia i sprawozdania, mając zarazem zawarowane ustawą przemysłową prawo i możliwość żądania od tychże władz publicznych poparcia swych dążeń zawodowych.

Obszar terytoryalny Stowarzyszenia.

§. 2.

Obszarem terytoryalnym i siedzibą Stowarzyszenia jest miasto Kraków.

Obszar terytoryalny może być na okoliczne miasta rozszerzony.

Członkowie Stowarzyszenia i uczestnicy.

§. 3.

Członkami Stowarzyszenia są w myśl §§. 106 i 107 ustawy uzupełniającej z dnia 15 marca 1883:

a) każdy samoistny właściciel drukarni lub litografii:

b) każdorazowy dyrektor drukarni lub litografii akcyjnej, firmę takiego Stowarzyszenia akcyjnego podpisujący.

Każdemu z Członków służy prawo zastępowania się w działaniach Stowarzyszenia swym Zarządcą, przez władzę polityczną zatwierdzonym, któremu ku temu wystawi legalne pełnomocnictwo.

Uczestnikami Stowarzyszenia są tak towarzysze sztuki drukarskiej i litograficznej, jako też i uczniowie, czyli praktykanci; a ich prawa w Stowarzyszeniu i obowiązki względem tegoż, poniżej (w §§. 19 i 20) znajdują określenie.

Prawa Członków.

§. 4.

Każdy członek Stowarzyszenia ma wszelkie prawa w ogóle wypływające tak z postanowień ustawy przemysłowej z dnia 15 marca 1883 r., jak i z statutu niniejszego; w szczególności zaś: prawo udziału i głosowania na zebraniu ogólnem, (o którego zakresie działań będzie mowa poniżej w §. 13), prawo wyboru i wybieralności do starszyny Stowarzyszenia i do Sądu polubownego; nakoniec prawo do udziału we wspólnych zakładach Stowarzyszenia.

Ograniczonym jest prawo wybieralności tylko o tyle, że na Sędziego polubownego wymaga się tak od Członków, jak i uczestników (Towarzyszy), aby ukończyli 24-ty rok życia: a zaś w innych razach do głosowania i obieralności towarzysz mieć musi ukończony 18-ty rok życia (Ust. §. 118).

Wyłączeni zaś od prawa głosowania i wybieralności są:

a) przemysłowcy, którzy mocą wyroku Sądu karnego są wykluczeni od wybieralności do reprezentacyi gminnej, jak długo trwa ten skutek wyroku karnego;

b) przemysłowcy, do których majątku otwarto upadłość, dopóki trwa postępowanie upadłościowe;

c) przemysłowcy, którym władza odebrała uprawnienie, aż do upływu czasu, na który je odebrano;

d) przemysłowcy, którzy z powodu niedoleżności umysłowej lub marnotrawstwa zostają pod kuratelą.

Obowiązki Członków.

§. 5.

Każdy Członek Stowarzyszenia obowiązany jest w ogólności współdziałać do osiągnięcia celów Stowarzyszenia w myśl postanowień niniejszego statutu, stosować się do prawnie powziętych uchwał Zgromadzeń ogólnych Stowarzyszenia i Starzyszy Stowarzyszenia, oraz przestrzegać zarządzeń tychże.

W szczególności każdy Członek Stowarzyszenia obowiązany jest:

(oprócz wpłat do kasy chorych tak ze swej strony bezpośrednio, jak odpowiedzialności (gwarancyi) za wpłaty do tejże kasy ze strony Towarzyszy u niego zatrudnionych, które na nim ciążyą osobno mocą ustawy przemysłowej z d. 15 marca 1883 §. 121)

do uiszczania do kasy Stowarzyszenia:

- 1^o jednorazowego wpisowego, czyli taksy wstępnej statutem niniejszym (§. 7, I.) oznaczonej;
- 2^o składek i dopłat corocznych na opędzanie corocznych wydatków Stowarzyszenia, bądź z góry statutem, bądź w miarę potrzeby postanowieniami Zgromadzeń ogólnych uchwalanych. Wpłaty te po zapadłym terminie ściągane być mogą od Członków Stowarzyszenia w drodze administracyjnej.

Dalej obowiązkiem jest każdego Członka donieść Przełożonemu Stowarzyszenia w przeciągu dni ośmiu sumiennie o rozpoczęciu lub zwinieniu swego przemysłu, o swej siedzibie i każdorazowej jej zmianie, niemniej o każdym przyjęciu Towarzysza lub ucznia, bez różnicy czy ich zatrudnia w swoim zakładzie lub po za takowym, z podaniem ich imion i nazwisk, wieku i gminy, do której przynależą.

Jeżeli się przemysł wydzierżawia, albo prowadzi przez zastępcę lub jawnego spółnika, należy o tem donieść bezzwłocznie Przełożonemu Stowarzyszenia. Zaniedbanie obowiązku doniesienia, karaniem będzie w każdym pojedynczym wypadku naganą lub grzywną aż do dziesięciu złotych austr.

Wygaśnięcie prawa Członka.

§. 6.

Prawo należenia do Stowarzyszenia w charakterze Członka gaśnie, skoro Członek pozbywa lub utracą cechy i właściwości, wskutek których według brzmienia §. 3-go niniejszego statutu został Członkiem; a więc skoro właściciel pozbędzie własności, a firmant prawa podpisywania firmy.

Prawo to gaśnie również wskutek odjęcia przez władzę prawa trudnienia się samodzielnie przemysłem drukarstwa lub litografii, na podstawie §§. 57 i 138 ustawy przemysłowej.

Tracący prawo Członka, traci zarazem prawo sprawowania jakiegokolwiek urzędu w Stowarzyszeniu lub Sądzie polubownym, jakiby z mocy wyborów piastował.

Majątek Stowarzyszenia, dochody roczne i Zarząd tak jednych, jak drugich.

§. 7.

Majątek Stowarzyszenia.

Majątek Stowarzyszenia składać się ma z trzech odrębnych działów czyli Funduszy, o odrębnem dla każdego przeznaczeniu: a mianowicie:

I. Majątek zakładowy Stowarzyszenia, czyli „Fundusz żelazny.“ utworzyć się ma przez jednorazową wpłatę wstępnego po 20 zł. od każdej drukarni i każdej litografii obecnie w Krakowie istniejącej, a pomnażać i wzmacniać podobnemiz wpłatami od każdej drukarni lub litografii nowo w obrębie Krakowa przybywającej. Oprócz tego wpłaca każdy Członek do tego funduszu po 5 zł. rocznie.

Wpłaty te raz tylko jedyny od jednego i tegoż samego Członka lub jego spadkobierców wymaganemi być mogą. Natomiast uiszczonej raz wpłaty nigdy Stowarzyszenie nie zwraca.

Majątek tak utworzony i wzrastający ma być albo lokowanym z pupilarnem bezpieczeństwem, albo za jednomyślną zgodą ogólnego Zgromadzenia, używanym na przedsiębiorstwa wspólne. Dochody w pierwszy lub drugi sposób z kapitału tego osiągnięte, stanowią pierwszą rubrykę rocznych Stowarzyszenia wpływów.

II. „Fundusz obrotowy“, obejmujący wpływy roczne, przeznaczone na opędzenie corocznych wydatków Stowarzyszenia, który to fundusz składać się ma:

a) z dochodów rocznych majątku Stowarzyszenia, czyli funduszu żelaznego:

b) z stałych rocznych wpłat od każdego Członka Stowarzyszenia, które każdoroczne Walne Zebranie oznaczy w stosunku do ilości pracujących w każdym Zakładzie;

c) z opłat wstępnych od uczniów i opłat za uzyskanie świadectw uzdolnienia:

d) z kar porządkowych.

Wpłaty pod b), c), d) wymienione, ściągać można przymusowo za pośrednictwem władz politycznych na przedstawienie i żądanie Starszeństwa Stowarzyszenia.

Zarząd majątku i kasy Stowarzyszenia.

§. 8.

Zarząd majątku w obu działach pozostaje przy Członkach składających Przełożństwo czyli Starszyznę Stowarzyszenia, którzy zaś solidarnie odpowiedzialni, mają też w każdym razie i czasie obowiązek i prawo kontroli i zapewnienia się o całości i bezpieczeństwie funduszków.

Całego ruchomego i nieruchomego majątku Stowarzyszenia należy sporządzić szczegółowy inwentarz, a Przełożństwo winno go utrzymywać w porządku. Przy zarządzie majątku i dochodów Stowarzyszenia, Przełożństwo trzymać się ma uchwalonego na Zgromadzeniu ogólném rocznego budżetu; wolno jednak Starszemu czynić wydatki budżetem nie objęte, ale celom Stowarzyszenia służące, do wysokości łącznej 20 złr., z obowiązkiem usprawiedliwienia konieczności tych wydatków, oraz złożenia rachunku na najbliższem Zgromadzeniu. Do wyższych przekroczeń budżetu, do nabywania, wydzierżawiania, pozbywania lub obciążania zastawem dóbr nieruchomych albo papierów wartościowych, do lokowania, wypowiedziania lub cedowania kapitałów, do zaciągania pożyczek, do zaciągania innych zobowiązań lub świadczeń (*Leistungen*), za które Stowarzyszenie miałyby być odpowiedzialnem, do zrzekania się praw już nabytych lub dopiero nabyć się mających, do rozpoczynania sporów i zawierania ugód, potrzeba poprzedniego przyzwolenia Zgromadzenia ogólnego Stowarzyszenia, które Przełożństwo od Zgromadzenia ma uzyskać.

Postanowienia dotyczące majątku na wypadek przeistoczenia lub rozwiązania Stowarzyszenia.

§. 9.

W razie, gdyby z łączących się dziś na podstawie niniejszego statutu drukarzy i litografów, grono jedno lub drugie chciało odłączyć się, a zawiązać bezpośrednio odrębne dla siebie Stowarzyszenie, grono odłączenia takiego żądające, będzie mieć prawo do wydzielenia i zwrotu li tylko sumy kapitałnej, wniesionych przez Członków swojej gałęzi wpłat wstępnych (§ 7, I.); wszelki zaś inny możliwy przyrost majątku z dochodów, darów lub fundacyi, pozostać ma niepodzielną własnością tego grona, które odłączenia nie żąda.

Gdyby Stowarzyszenie bądź w obecnym, bądź w przeistoczonym swym składzie łączyć się miało z innym przemy-

stę w jedno Stowarzyszenie, natenczas zatrzyma własność swojego majątku i zawiadostwo nim oddzielnie.

Gdyby Stowarzyszenie rozwiązać się miało nie wstępując do innego Stowarzyszenia, wtedy majątek jego przypada gminie miasta Krakowa, która w takim razie obowiązana będzie przeznaczyć majątek taki na cele przemysłowe, mianowicie na założenie i utrzymanie szkół przemysłowych, i postarać się, aby krajowa władza polityczna sposób użycia tego majątku zatwierdziła.

We wszystkich przypadkach trzymać się należy zasad następujących:

a) rozwiązanie lub przeistoczenie korporacyi przemysłowej nie narusza praw osób trzecich; przedewszystkiem więc należy spłacić długi, gdyby je korporacya miała i dopełnić wszelkich innych jej zobowiązań;

b) postarać się, aby fundacyi i ofiar korporacyi nie obrócono na inne cele;

c) również pozostają w mocy powinności, obciążające majątek korporacyi z tytułów prawa prywatnego lub fundacyi i tak samo trwają nadal zapewnione dawniejszym Członkom i uczestnikom Stowarzyszenia korzyści te, do jakich mieliby prawo z majątku korporacyi, gdyby ta dalej istniała. (Ustęp §. 130).

Potrzeby Stowarzyszenia i działy budżetu corocznego.

§. 10.

Potrzeby pieniężne Stowarzyszenia (oprócz wkładek dla Kasy chorych, które ponadto składane i odrębnie utrzymywane być mają), wynikają z działań i załatwień w §. 1ym w punktach *a, b, c, f, g, h, i*, wyliczonych; w ogóle zatem tylko takie wydatki na ciężar Stowarzyszenia budżetem preliminowane i następnie czynione być mogą, które z jednym ze wskazanych w tymże §. działań w koniecznym zostają związku.

W szczególności jednak już z góry jako niezbędne lub prawdopodobnie konieczne wymagane działy wydatków Stowarzyszenia, wymienić można następujące:

a) koszta urządzenia i utrzymania Stowarzyszenia, jako to: czynsz z lokalu, wydatki na opał, oświetlenie, usługę, tudzież potrzeby kancelaryjne;

b) koszt utrzymania samoistnej lub z Towarzyszami wspólnej gospody;

c) wynagrodzenie Przełożenia, o ileby takowe wymaganiem było, a przez Zgromadzenie ogólne przyznanem zostało;

d) wynagrodzenie pomocnika czyli pisarza podręcznego, Starszemu Stowarzyszenia przydanego.

Funduszu potrzebnego na wydatki Stowarzyszenia (nie tykając odrębnych zupełnie wkładek do kasy chorych), dostarczyć mają wpływy w §. 1ym ustępie II. wymienione.

Żaden Członek ani Uczestnik Stowarzyszenia nie może być wbrew swojej woli pociągany do współdziałania w przedsiębiorstwach w §. 1ym wymienionych, lub w innych podobnych przedsiębiorstwach na wspólny rachunek zakładanych, ani też do współdziałania w tworzeniu lub braniu w dzierżawę zakładów przemysłowych, celem spólnego użytkowania, (wyjąwszy, jeżeli takie spólne Zakłady będą utworzone lub zarządzane ze względów publicznych). Również nie można z majątku Stowarzyszenia opędzać lub wspierać żadnych przedsiębiorstw ani robót przemysłowych, w których nie wszyscy Członkowie uczestniczą.

Corocznie należy przedłożyć Władzy przemysłowej zamknięcie rachunków przychodu i rozchodu Stowarzyszenia, (a mianowicie obejmujące stale rok cywilny od 1 stycznia do ostatniego grudnia włącznie) opatrzone przepisaniem dowodami, a podpisane przez Przełożonego (Starszego) i dwu wydziałowych.

Załatwianie spraw Stowarzyszenia.

§. 11.

Sprawy Stowarzyszenia załatwia:

- a) Zgromadzenie ogólne Stowarzyszenia;
- b) Przełożёнstwo (Starszyzna) Stowarzyszenia, składające się z Wydziału Stowarzyszenia pod kierownictwem Przełożonego;
- c) osoby przeznaczone w myśl §. 121 punktów od c) do h), do załatwiania spraw dotyczących się kasy chorych;
- d) Sąd polubowny.

Zgromadzenie ogólne, jego skład, sposób zwołania i głosowania.

§. 12.

Zgromadzenie ogólne Stowarzyszenia składa się ze wszystkich członków uprawnionych do głosowania (p. §. 4).

Na każde Zgromadzenie ogólne wezwać trzeba trzech reprezentantów zgromadzenia Towarzyszy, którym służy głos doradczy do objawienia życzeń lub zażaleń.

Na Zgromadzenie ogólne zwołują Starszyzna Stowarzyszenia Członków i reprezentantów Towarzyszy za pomocą kurendy przynajmniej trzema dniami przed terminem, zawiadamiając zarazem, co ma być przedmiotem rozpraw (o porządku

dziennym), tudzież oznaczając miejsce, dzień i godzinę rozpoczęcia posiedzenia.

Zgromadzenie ogólne Stowarzyszenia zwykle odbywać się ma raz do roku w miesiącu lutym; zwołać je jednak należy także wtedy, gdy Przełożony Stowarzyszenia lub Wydział uzna to za potrzebne, lub gdy czwarta część Członków tego zażąda.

O zwołaniu Zgromadzenia przez Przełożonego, uwiadomić trzeba komisarza dla Stowarzyszenia ustanowionego, który ma czuwać nad legalnością postępowania.

Przewodniczącym i kierownikiem Zgromadzenia jest Przełożony Stowarzyszenia, lub w razie przeszkody, jego zastępca.

Do prawomocności uchwał Zgromadzenia potrzeba obecności $\frac{2}{3}$ Członków, uprawnionych do głosowania. W razie, gdyby Zgromadzenie dla braku liczby obecnych nie przyszło do skutku, zwołać należy nowe Zgromadzenie, które uchwałać może prawomocnie bez względu na ilość obecnych.

Uchwały zapadają bezwzględną większością głosów; w razie równości, przeważa głos Przewodniczącego.

Zakres działania Zgromadzeń Stowarzyszenia.

§. 13.

Do zakresu działania Zgromadzeń Stowarzyszenia należą w myśl §. 119 *b* ustawy przemysłowej z dnia 15 marca 1883 następujące sprawy:

a) przestrzeganie i roztrząsanie interesów Członków i Uczestników do Stowarzyszenia należących, o ile popieranie tych interesów należy do celów Stowarzyszenia, tudzież powzięcie uchwał w tej mierze:

b) wybory Przełożenstwa Stowarzyszenia, członków sądu polubownego z grona przedsiębiorców przemysłowych, tudzież Przewodniczącego do Wydziału nadzorczego i na walne Zgromadzenie kasy chorych;

c) sprawdzanie i zatwierdzanie zamknięć rachunkowych i corocznych preliminarzy, uchwalanie postanowień dotyczących administracji funduszków Stowarzyszenia, jakoteż oznaczanie sumy, która zebrana ma być sposobem rozkładu;

d) systemizowanie płatnych pomoćników;

e) powzięcie uchwał w przedmiocie zakładania szkół (w myśl §. 114, d. ustawy przem.) i zmian organicznych w tychże, tudzież uchwał względem przeistoczenia zakładów dla chorych, w Stowarzyszeniu już istniejących, ale z przepisami ustawy niezgodnych, na kasy dla chorych w myśl §§. 121—121 *h*) ustawy z dnia 15 marca 1883:

f) uchwały dotyczące warunków i ograniczeń przyjmowania uczniów, oznaczenia czasu nauki i sposobu examinowania uczniów;

g) uchwały zasadnicze co do zakładania lub przeistaczania zakładów Stowarzyszenia, mianowicie tak naukowych, jak też roboczych, zapomogowych i ekonomicznych;

h) uchwalenie Statutu Stowarzyszenia i jego zmian, jako też powzięcie uchwał w innych sprawach, które Statut (w §. 1. a—i) wyszczególnia;

i) rozporządzanie majątkiem i dochodami Stowarzyszenia, z tem jednak zastrzeżeniem (zaznaczonem już w §§. 7 i 8 niniejszego statutu), że ani majątku, ani dochodów z niego obracać nie wolno na inne sprawy, jak tylko na cele Stowarzyszenia;

k) potrzebne projekty postanowień wnosić ma na Zgromadzenia Starszyzna przez Przełożonego.

Starszyzna Stowarzyszenia i Przełożęństwo.

§. 14.

Starszyzna Stowarzyszenia składa się z Przełożonego (Starszego Stowarzyszenia), jego Zastępcy i Wydziału Stowarzyszenia: Wydział zaś ten składa się z dwu Członków i dwu Zastępców tychże. Całą tę (z sześciu jak na teraz osób złożoną) Starszyznę wybierają Członkowie Stowarzyszenia z pomiędzy siebie na Zgromadzeniu ogólnem.

Jeden z litografów, jako zostających w mniejszości musi być do Wydziału wybranym.

Wyборы Starszyzny następują po myśli §. 4 ustępu 1 i 2go.

Względem wyboru należy spisać protokół, który podpiszą Przewodniczący Zgromadzeniu i Członkowie komisji skrutacyjnej, a przejrzy komisarz rządowy. Tylko tym osobom służy prawo nieprzyjęcia wyboru na Członka Przełożęństwa Stowarzyszenia:

a) które liczą przeszło 60 lat wieku, albo które nie mogą przyjąć mandatu z powodu słabowitości;

b) które się wykażą, że ich interesa wymagają od czasu do czasu dłuższej nieobecności w stałej siedzibie;

c) które właśnie piastowały godność Członka zarządu.

Czas urzędowania członków Zarządu (czyli Starszyzny) trwa trzy lata, po czem na nowo mogą być obrani.

Na obrady przełożęństwa Stowarzyszenia zarządzane według potrzeby, wzywać będzie przełożony wszystkich Członków Przełożęństwa. Do ważności uchwał potrzeba obecności przynajmniej dwu ze Starszyzny i Przewodniczącego lub jego Zastępcy. Uchwały zapadają większością głosów; w razie równości głosów rozstrzyga głos przełożonego. O wyniku obrad spisany ma być protokół sumaryczny, który podpiszą Przełożony i protokolant.

Urząd wydziałowych i ich zastępców jest bezpłatny; mogą jednakże na mocy osobnej uchwały Zgromadzenia ogólnego otrzymać wynagrodzenie za konieczne wydatki poczynione w interesie Stowarzyszenia, jako też za dłuższą stratę czasu.

Zakres działania Starszyny, czyli Przełożenia Stowarzyszenia.

§. 15.

Do zakresu działania Przełożenia Stowarzyszenia należą w ogóle wszystkie te sprawy, które nie zostały zastrzeżone ogólnemu Zgromadzeniu (§. 13), ani też Sądowi polubownemu (§. 25) lub organom kasy dla chorych, wymienionych w §§. 121—121 *h* ustawy przemysłowej z dnia 15 marca 1883.

W szczególności należy do Przełożenia Stowarzyszenia zarząd majątkiem tegoż Stowarzyszenia pod kierownictwem Przełożonego, a po myśli uchwał Zgromadzeń ogólnych:

Przełożeniu Stowarzyszenia służy też prawo wymierzania kar porządkowych na Członków i uczestników. Kary te mogą polegać na naganie lub grzywnach, aż do 10 zł.

Może to nastąpić w następujących wypadkach:

a) za przekroczenie któregokolwiek z §§. niniejszego Statutu, z wyjątkiem tych przekroczeń, które według postanowień ustawy przemysłowej, mają być dochodzone i karane przez władzę przemysłową;

b) za nieusprawiedliwioną nieobecność na posiedzeniu;

c) za niestosowanie się do uchwał Zgromadzenia ogólnego lub Wydziału;

d) za nieusprawiedliwione nieprzyjście na wezwanie starszego.

Nagany można udzielać na piśmie lub też ustnie; w ostatnim wypadku według okoliczności także wobec zgromadzenia Wydziału. Względem wszelkich nagan i grzywien należy prowadzić wykaz.

Przełożony (czyli Starszy) Stowarzyszenia.

§. 16.

Przełożonego Stowarzyszenia i jego Zastępcę wybierają na lat trzy na Zgromadzeniu Stowarzyszenia wszyscy obecni Członkowie bezwzględną większością głosów. Gdyby nie osiągnięto większości, wyborcy ograniczyć winni wybór ściślejszy do tych dwu osób, które otrzymały względnie najwięcej głosów. W razie równości głosów rozstrzyga los, kto ma być

przypuszczony do ściślejszego wyboru, lub kto w nim uważanym być ma za wybranego.

Wybór Przełożonego Stowarzyszenia podlega zatwierdzeniu władzy.

Zakres działania Przełożonego (Starszego).

§. 17.

Przełożony, lub w razie przeszkody jego Zastępca, reprezentuje Stowarzyszenie na zewnątrz, kieruje wszystkimi jego sprawami i tychże dogląda, podpisuje wszelkie akta i załatwia bieżące sprawy. On odbiera wszelkie rozporządzenia władz, wystosowane do Stowarzyszenia lub Przełożoństwa, jakoteż wszelkie inne podania i załatwia wszelkie sprawy, które nie wymagają powzięcia uchwały. On zwołuje tak Zgromadzenia ogólne, jako też posiedzenia Przełożoństwa na narady, kieruje i przewodniczy im, dogląda wygotowania i przeprowadzenia uchwał, powziętych przez Zgromadzenie lub Przełożoństwo; on nareszcie prowadzi kasowość Stowarzyszenia.

Jeżeli Przełożony sądzi, że nie może brać na siebie odpowiedzialności za jaką uchwałę Zgromadzenia lub Przełożoństwa, natenczas zawiesza ją i przedkłada bezzwłocznie do rozstrzygnięcia władzy.

Kasowość Stowarzyszenia.

§. 18.

Kategorje wpływów do kasy Stowarzyszenia możliwych, wyliczone są powyżej w §. 7 w ustępie I i II *a—d*; działy zaś wydatków w §. 10 *a—d*.

Dochody Stowarzyszenia wyliczone w §. 7, pod *b), c), d)*, mogą być ściągane przymusowo za pośrednictwem władz politycznych na prośbę Przełożoństwa Stowarzyszenia.

Papiery wartościowe i gotówka, będące własnością Stowarzyszenia, mają być przechowywane w kasie Stowarzyszenia. Kasa pozostaje pod kluczem Przełożonego, tudzież pod drugim od pierwszego różniącym się kluczem Zastępcy.

Księgi kasowe pozostają w ręku Przełożonego.

Rachunki Stowarzyszenia mają być na każdy rok, to jest za czas od 1. stycznia do ostatniego grudnia każdego roku zamknięte i przedkładane do zatwierdzenia Zgromadzeniu Stowarzyszenia najbliższemu po zamknięciu rachunków.

Uczestnicy Stowarzyszenia, ich prawa i obowiązki względem tegoż Stowarzyszenia.

§. 19.

Uczestnikami Stowarzyszenia (w myśl §. 73 ustawy przemysłowej z dnia 15 marca 1883) są:

1° Towarzysze sztuki drukarskiej i litograficznej, tak ze-czerzy, jak rysownicy i presserzy, posiadający list wyzwolin (dyplom) na podstawie odbytej praktyki wydany, i prawo głosowania w Stowarzyszeniu towarzyszy, z ograniczeniem w §. 120 ustawy przemysłowej wymienioném;

2° uczniowie sztuki drukarskiej i litograficznej we wszelkich gałęziach przez czas swej praktyki u któregokolwiek z Członków Stowarzyszenia.

§. 20.

Uczestnicy Stowarzyszenia mają w ogólności prawo do opieki tegoż Stowarzyszenia nad ich wyłącznemi interesami, i przestrzegania, aby stosunki ich i obchodzenie się z nimi od-powiadało przepisom ustawy przemysłowej z d. 15 marca 1883 w §§. od 72 do 105 postanowionym;

w szczególności zaś mają wszyscy uczestnicy prawo do wnoszenia bądź bezpośrednio, bądź przez opiekunów swoich skarg i zażaleń do Sądu polubownego i otrzymywania od tegoż rozstrzygnięć; dalej:

Towarzysze mają prawo należenia do kasy chorych, wraz z obowiązkiem uiszczania wpłat przepisanych;

naostatek:

wyłącznie li Towarzysze sztuki drukarskiej i litograficznej mają prawo wybierania z grona swego i wysyłania na Zgromadzenia ogólne Stowarzyszenia trzech reprezentantów swoich z głosem doradczym dla wnoszenia i objawienia swoich życzeń lub zażaleń. (Por. §. 12).

§. 21.

Uczestnicy Stowarzyszenia jako tacy, żadnego materialnego obowiązku względem tegoż Stowarzyszenia nie mają; mianowicie nie mogą być pociągani do żadnych wpłat na rzecz tegoż Stowarzyszenia: w moralnym jedynie względzie winni są uległość i poszanowanie przepisom Stowarzyszenia.

Stręczenie pracy.

§. 22.

Aby ułatwić wzajemne poszukiwanie się pracodawców i robotników (w myśl §. 114 a, ustawy przemysłowej), znaj-

dować się mają w kancelaryi Stowarzyszenia osobne zapiski Członkom i Towarzyszom dostępne;

gdzie mają być zapisani szukający pracy Towarzysze i pracodawcy, którzy ich potrzebują.

Również i w gospodzie Towarzystwa będą znane miejsca, gdzie można znaleźć pracę.

Zaden przedsiębiorca nie powinien przyjmować Towarzysza nie zaopatrzonego w przepisane dokumenta. Przy wstąpieniu do roboty, należy dokumenta te oddać pracodawcy za wydaniem potwierdzenia odbioru. Przy wystąpieniu ma Przełożony Stowarzyszenia na podstawie pisemnego świadectwa pracodawcy potwierdzić toż świadectwo imieniem urzędu Starszyny i zaopatrzyć pieczęcią Stowarzyszenia.

Jeżeli Towarzysz zamierza wystąpić z roboty, obowiązany jest wypowiedzieć ją 14 dni naprzód. Również i pracodawca obowiązany jest do wypowiedzenia na 14 dni naprzód, gdyby Towarzysza chciał oddalić. Tylko w razach szczególnych powodów, a mianowicie wymienionych w §. 78 ustawy przem. z dnia 15 marca 1883, może stosunek roboczy rozwiązany być bez obopólnego wymówienia.

Uczniowie.

§. 23.

Na ucznia przyjmować wolno tylko młodzieńca, który skończył lat 14 wieku, i którego wykształcenie odpowiada skończonej drugiej klasie gimnazyalnej lub realnej.

Przyjmowanie uczniów dzieć się ma na podstawie umowy spisanej i Przełożonstwu Stowarzyszenia do zawizowania złożonej. Również i dokumenta ucznia (metryka i świadectwa szkolne) mają być w urzędzie Starszyny przechowane.

Umowa zawierać musi:

1. Imię i nazwisko, wiek, przemysł i siedzibę właściciela przemysłu;

2. Imię i nazwisko, wiek, przynależność do gminy i miejsce zamieszkania ucznia;

3. Imię i nazwisko, zatrudnienie i miejsce zamieszkania jego rodziców, opiekuna lub innych prawnych zastępców;

4. datę umowy i czas trwania stosunku umownego;

5. postanowienie, że właściciel przemysłu zobowiązuje się wyuczyć ucznia swego przemysłu, a zaś, że uczeń winien jest pilnie się przykładać do obranej gałęzi przemysłu;

6. warunki przyjęcia co do zapłaty za naukę, lub innego jakiego wynagrodzenia, co do wikt, pomieszkania i czasu nauki.

Umowę taką należy w przeciągu dni ośmiu po upływie czasu próby (która nie może trwać dłużej nad dwa miesiące) przedłożyć Przełożonemu Stowarzyszenia do wpisania nowego

ucznią w dotyczące księgi. Zaniedbanie tego obowiązku ze strony pracodawcy, podlega karze porządkowej.

Pod względem nauki postanawia się jeszcze w szczególności:

a) Czas nauki w zecerstwie, drukarstwie lub litografii wynosić nie może mniej jak dwa lata, a nie więcej nad lat cztery.

b) Za wpłacenie do kasy Stowarzyszenia należności od wpisu i wyzwolenia ucznia, odpowiada przedsiębiorca przemysłu, a mianowicie za wpłaty:

od wpisu każdego (choćby od jednego przedsiębiorcy do drugiego się przenosił). zła. 5

od wypisu " 5

c) Przyjmując ucznia, można zastrzedz czas próby, w ciągu której każda ze stron obu może dowolnie odstąpić. Czas próby nie może przenosić dwu miesięcy i ma się wliczyć w czas nauki. W razie przeniesienia się ucznia na naukę do innego przedsiębiorcy, tenże nowej próby wymagać może.

d) Po upływie umówionego czasu nauki, lub też w razie wcześniejszego rozwiązania stosunku nauki, winien przedsiębiorca przemysłowy na żądanie wydać świadectwo względem odbytego czasu nauki, względem prowadzenia się ucznia w tymże czasie, tudzież względem nabytego wykształcenia w przemyśle; niemniej też winien najdalej w przeciągu ośmiu dni donieść Przełożonemu Stowarzyszeniu o każdym rozwiązaniu stosunku nauki celem sprostowania i utrzymania ewidencji uczniów. Świadectwo nauki potwierdzi Przełożony Stowarzyszenia.

e) Dla osiągnięcia głównego celu wykształcenia ucznia, obowiązany jest każdy uczeń po upływie czasu nauki, podać się egzaminowi. Egzamin ten polegać ma na wykonaniu jakiej jego zawodowi odpowiedniej roboty pod nadzorem jednego z członków Starszeństwa Stowarzyszenia, lub delegowanego przez toż Starszeństwo znawcy.

Gdyby się zdarzyły u którego z przedsiębiorców przemysłu częstsze wypadki niedostatecznego zawodowego wykształcenia uczniów, a ztąd, jak i z innych okoliczności wykazywało się, że przyczyną tego jest niedostateczny nadzór i za mała dbałość pracodawcy o dobro i wykształcenie uczniów, natenczas może mu władza odjąć uprawnienie utrzymywania uczniów.

f) Drukarniom i litografiom, które zazwyczaj nie zatrudniają żadnego Towarzysza (zecera, litografa), wolno równocześnie trzymać co najwięcej trzech uczniów tychże zawodów: tym, którzy zwykle zatrudniają:

od 4 do 10 towarzyszy, wolno trzymać 5 uczniów

" 11 " 20 " " " 7 "

wyżej 20 " " " 8 "

uczniów preserskich zaś tylu, ilu zatrudniają Towarzyszy preserskich lub maszynistów.

g) Przedsiębiorca przyjmujący świadomie ucznia zbiegłego innemu pracodawcy, staje się winnym szkód wyrządzonych temuż przez zbiegnięcie ucznia i wraz z nim za szkody te odpowiada, stosownie do §. 1302 powszechnej księgi ustaw cywilnych. Zbiegły uczeń dostawiony będzie na żądanie pryncypała do nauki i podpadnie stósownej karze wymierzonej przez tegoż, lub w miarę okoliczności przez władzę. (§. 101 ustawy przemysłowej z d. 15 marca 1883).

§. 24.

Nadmieniony w §. 1 *p.* niniejszego Statutu obowiązek Stowarzyszenia opiekowania się chorymi uczniami i zabezpieczenia dla nich potrzebnej pomocy, niemniej też i dla chorych pomocnic, które dotąd do kasy dla chorych nie należą, uregulowanym być ma w przeciągu pierwszego miesiąca po prawomocném ukonstytuowaniu się Stowarzyszenia, osobnem tegoż postanowieniem; a to bądź przyjęciem ich do składu kasy dla chorych Towarzyszy, jeżeli się takowe na pewnych umówionych warunkach da osiągnąć, bądź utworzeniem dla uczniów osobnego urządzenia pieczy i pomocy na wypadek ich choroby.

Załatwianie sporów.

§. 25.

Instytucya sądów polubownych w myśl §. 114 *c.* ustawy z d. 15 marca 1883, ma też w szczególności na celu załatwianie sporów między samemiż Członkami Stowarzyszenia ze stosunków określonych w punkcie 1-ym tegoż §. 114 ustawy przem. z d. 15 marca 1883.

N a d z ó r.

§. 26.

Stowarzyszenie zostaje pod nadzorem władzy przemysłowej, której służy prawo odbierania zażaleń i odwołań przeciw uchwałom Zgromadzeń lub Przełożeństwa Stowarzyszenia i wydawania decyzji po wysłuchaniu obu stron, niemniej też ustanawiania własnych komisarzy do przestrzegania legalności postępowania w działaniach Stowarzyszenia.

Spory tyczące się wewnętrznych spraw Stowarzyszenia, należą wyłącznie do drogi administracyjnej.

Uchwały przez Zgromadzenie Stowarzyszenia według przepisów wydane, a dotyczące się takich spraw Stowarzyszenia, do których załatwiania Stowarzyszenie w myśl ustawy jest obowiązane, władza polityczna na żądanie Przełożństwa wprowadzać będzie w wykonanie drogą administracyjną.

§. 27.

Statut dla Wydziału Sądu polubownego (w myśl §§. 122 do 124 ust. z d. 15 marca 1883), dalej Statut dla Zgromadzenia Towarzystwa sztuki drukarskiej i litograficznej (w myśl §§. 120 i 120 *a.* tejże ustawy), w końcu Statut dla kasy chorych (w myśl §§. 121 do 121 *h.* tejże ustawy), stanowią integralną część Statutu Stowarzyszenia.

Kraków dnia 14 Listopada 1885 r.

W. Kornecki
starszy.



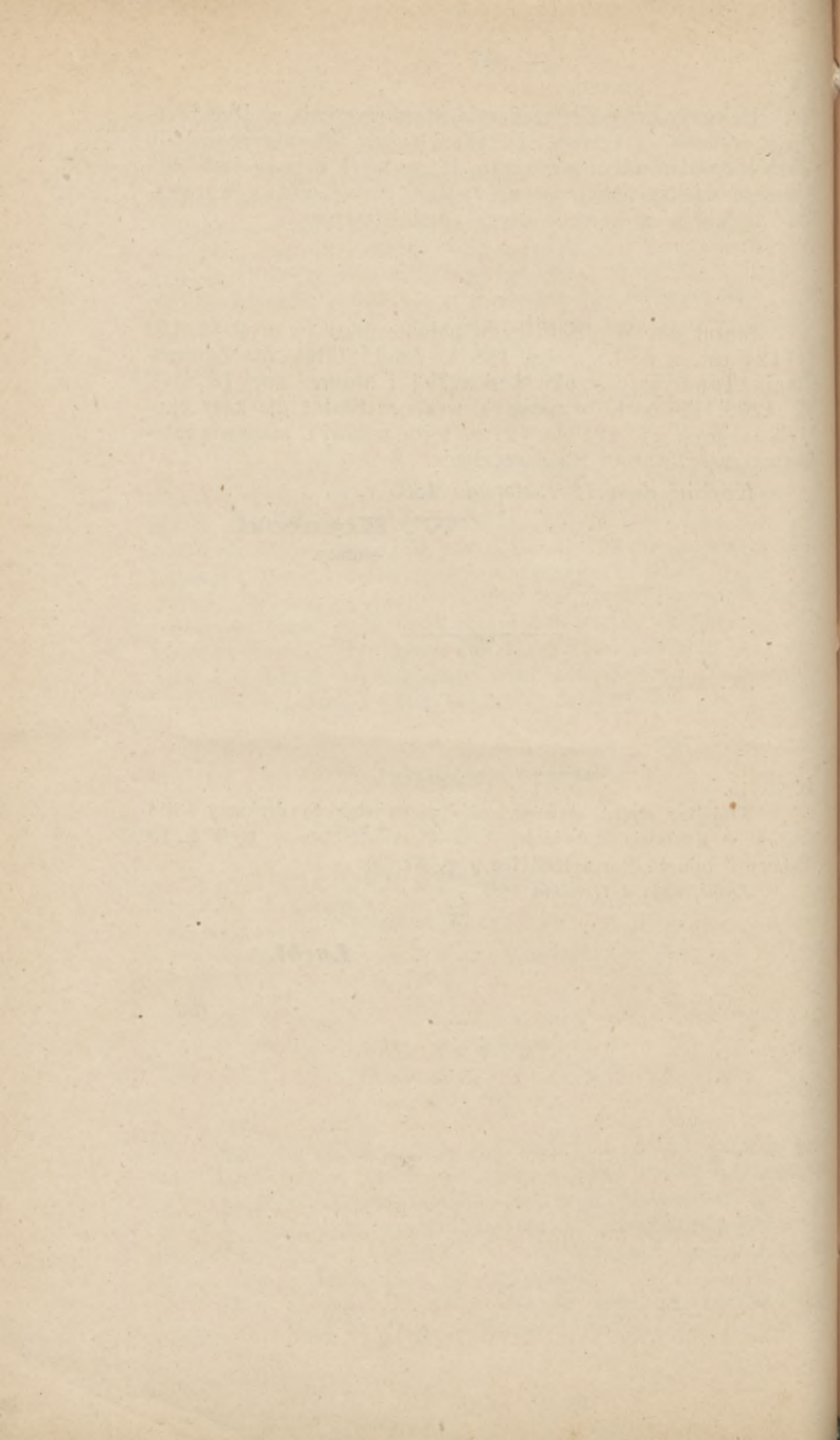
L. 75.715.

Niniejszy statut stowarzyszenia przemysłowego drukarzy i litografów w Krakowie, zatwierdza c. k. Namiestnictwo w myśl §. 126 Ustawy z dnia 15 Marca 1883 Dz. p. p. Nr. 39.

Lwów, dnia 4 Grudnia 1885.

W zastępstwie:

Loebl.



STATUT
ZGROMADZENIA TOWARZYSZÓW „OGNISKO”,
uczestniczących w Stowarzyszeniu
DRUKARZY I LITOGRAFÓW
W KRAKOWIE.

Skład Zgromadzenia.

§. 1.

Niniejsze Zgromadzenie składa się ze wszystkich do głosowania uprawnionych Towarzyszków, zatrudnionych w zawodzie drukarskim i litograficznym w Krakowie.

Cel Zgromadzenia.

§. 2.

Celem Zgromadzenia Towarzyszków w myśl ustawy z dnia 15 marca 1883 r. jest:

- a) utrzymanie ducha łączności między Towarzyszkami i wzmacnianie poczucia godności stanu;
- b) wspieranie samoistnych przedsiębiorców w usiłowaniach ku popieraniu wspólnych interesów;
- c) współdziałanie przy tworzeniu sądów polubownych do załatwiania sporów między pracodawcami a pracującymi, wynikłych ze stosunku pracy i zapłaty;
- d) mieć staranie o Towarzyszkach w chorobę popadłych;
- e) podniesienie umysłowego i fachowego wykształcenia Towarzyszków;
- f) udzielanie zasiłku przechodzącym Towarzyszkom, jakoteż chwilowo zostającym bez roboty Członkom;
- g) urządzenie biura informacyjnego.

Ś r o d k i.

§. 3.

Środki do osiągnięcia tego celu są:

- a) Utrzymanie odpowiedniego lokalu;
- b) urządzenie naukowych i zawodowych wykładów;
- c) utrzymywanie biblioteki i czasopism;
- d) urządzenie zabaw towarzyskich.

§. 4.

Fundusz Zgromadzenia tworzy się:

- a) z wkładek;
- b) z dodatków pryncypałów;
- c) z dochodów z zabaw i odczytów.

Walne zebrania.

§. 5.

Walne zebrania Zgromadzenia Towarzyszków odbywają się zwyczajnie dwa razy w roku, mianowicie w miesiącach Styczniu i Lipcu. Nadto mają być zwoływane nadzwyczajne zebrania na mocy uchwały Wydziału Zgromadzenia, lub też na wniosek $\frac{1}{4}$ części wszystkich Członków Zgromadzenia Towarzyszków, z podaniem przedmiotu obrad Wydziałowi Zgromadzenia przedstawionego.

§. 6.

Walne zebrania zwołuje Przewodniczący Zgromadzenia Towarzyszków, podaje miejsce, dzień i porządek dzienny zebrania.

Jeżeliby Przewodniczący Zgromadzenia Towarzyszków ociągał się nad jeden miesiąc ze zwołaniem zwyczajnego lub nadzwyczajnego zebrania, służy Przełożonemu właściwego Stowarzyszenia przemysłowego prawo, wezwać go, by zwołał je do dni ośmiu, a w razie dalszego ociągania się Przewodniczącego, może Przełożony Stowarzyszenia albo sam zwołać zebranie, albo też spowodować zwołanie onegoż przez Władzę przemysłową.

§. 7.

O każdym zwołaniu zebrania Zgromadzenia Towarzyszków, Przewodniczący jego jest obowiązany zawiadomić Prze-

łożonego właściwego Stowarzyszenia przemysłowego, który powiadomi o niem Delegatów onegoż do uczestniczenia w zebraniach z głosem doradczym wybranych, jako też Władzę przemysłową, która wysłać może na zebrania Komisarza rządowego do przestrzegania legalności postępowania na zebraniu.

§. 8.

Zwołanie Walnego zebrania Zgromadzenia Towarzyszków powinno nastąpić najmniej na 3 dni przed zgromadzeniem.

Zakres działania Walnego zebrania.

§. 9.

Walnemu zebraniu Zgromadzenia Towarzyszków służy następujący zakres działania:

a) pilnowanie i wyświecanie tego, co dobro należących do Stowarzyszenia pomocników wymaga, o ile popieranie tych interesów nie sprzeciwia się celom właściwego Stowarzyszenia przemysłowego;

b) rozstrzyganie i uchwalanie wniosków w tym względzie przez Wydział Zgromadzeniu przedstawionych;

c) uchwalanie zmian niniejszego statutu, o ile zmiany te nie sprzeciwiają się celom właściwego Stowarzyszenia przemysłowego, którego zdania poprzód zasięgnąć należy. Zmiany statutu podlegają potwierdzeniu politycznej Władzy krajowej;

d) wybór Przewodniczącego i sześciu członków Wydziału Zgromadzenia Towarzyszków;

e) wybór 3 Delegatów Zgromadzenia Towarzyszków na Walne zgromadzenie właściwego Stowarzyszenia przemysłowego, na którym oni mają głos doradczy z prawem przedstawienia życzeń lub zażaleń Towarzyszków (§. 119 ustęp 2 ustawy przemysłowej z dnia 15 marca 1883).

f) wybór 4 Członków i 2 zastępców do Sądu polubownego, przeznaczonego do załatwiania sporów, jakieby wynikły między Pryncypałami a Towarzyszami lub uczniami, pod względem pracy, nauki i płacy (§. 114 lit. c, u. p), albo też między Pryncypałami lub Towarzyszami a Zarządem Kasy chorych ze stosunku do Kasy chorych.

Przyjmując statut niniejszy, Towarzysze uczestniczący w Stowarzyszeniu przemysłowym w §. 1 tego statutu wspomnianem, zapisują się wyraźnie na sąd polubowny, urządzać się mający na podstawie statutu pod d) dołączonego, poddając się mu z góry wyraźnie po myśli §. 122 ustępu 2 u. p. na wypadek wszelkich sporów powyżej wspomnianych.

g) rozstrzygnięcie zażaleń przeciw uchwałom Wydziału wniesionym.

§. 10.

Na Walnem zebraniu Zgromadzenia Towarzyszków każdy Towarzysz jest do głosu uprawnionym, który ukończył 18 rok życia.

Wybrany do funkcji w Sądzie polubownym (§. 9 ustęp 1) stat.) może być tylko Towarzysz, który ukończył 24 rok życia; do innych zaś funkcji (§. 9 ustęp d) i e) wystarcza, by Towarzysz przynajmniej przez jeden rok po ukończonym 18 roku życia jako Towarzysz pracował.

Nie mają jednak prawa do głosu i nie mogą do żadnych funkcji być wybranymi Towarzysze:

a) którzy wskutek wyroku karno-sądowego do reprezentacji gminnej nie mogliby być wybranymi, póki trwa ten skutek zasądzenia;

b) na których majątek krydę ogłoszono, póki postępowanie konkursowe nie jest ukończone;

c) którzy z powodu niedołężności umysłu lub rozrzutności zostają pod kuratelą sądową i

d) którzy przez dwa miesiące bez roboty pozostając, przez ten czas wkładki swych do Kasy chorych nie uiszczali, i wśród tego czasu nie zostali samoistnymi przemysłowcami.

§. 11.

Do powzięcia uchwał na Walnem zebraniu prawidłowo zwołanem, potrzebną jest obecność przynajmniej połowy Towarzyszków, będących uprawnionymi do głosu Członkami niniejszego Zgromadzenia Towarzyszków. Uchwały zapadają większością przynajmniej dwóch trzecich części obecnych.

Jeżeli na zebranie, prawidłowo zwołane, nie zeszła się potrzebna do powzięcia uchwał ilość Członków, zwołać należy nowe zebranie najdalej do czterech tygodni, a to przynajmniej na 3 dni przed dniem zebrania. Takie ponowne zebranie nie potrzebuje do ważności nowych uchwał żadnej oznaczonej ilości Członków, jeżeli obraduje nad tymi samymi przedmiotami, które stały na porządku dziennym udaremnionego zebrania poprzedniego.

Delegaci (pryncypałowie) właściwego Stowarzyszenia przemysłowego na zebranie Zgromadzenia Towarzyszków, w moc prawa Stowarzyszeniom w tym względzie przysługującego (§. 120 ustęp 8 ust.) z głosem doradczym wybrani nie biorą udziału w głosowaniu.

§. 12.

O powziętych uchwałach spisuje się protokół, który na następny zebrań będzie odczytany i po przyjęciu onegoż przez Przewodniczącego i prowadzącego pióro podpisanym.

W y b o r y.

§. 13.

Wszelkie wybory uskuteczniają się kartkami, po poprzednim postawieniu kandydatów przez Wydział zgromadzenia, względnie przez mężów zaufania (§. 18. ustęp 3 st.); wybranymi są ci, którzy mają za sobą absolutną większość głosów.

Jeżeli przy pierwszym oddaniu kartek nie osiągnięto większości głosów, zebranie przystąpi do wyboru ściślejszego między tymi kandydatami, którzy przy pierwszym głosowaniu największą ilość głosów otrzymali.

W razie równości głosów rozstrzyga los, wyciągnięty przez Przewodniczącego.

§. 14.

Wybór Przewodniczącego i Wydziału Zgromadzenia Towarzystw następuje na przeciąg lat trzech (§. 120 u. p. z 15 marca 1883). Mandaty funkcyjaryuszów w §. 9 ustęp 5 stat. wymienionych, trwają przez jeden rok: o trwaniu mandatów funkcyjaryuszów, wymienionych w §. 8 ust. 6 postanawiają odnośne osobne statuta (Sądu polubownego).

Jedna osoba może do kilku funkcyj być wybraną.

Wybór Przewodniczącego Zgromadzenia Towarzystw podlega zatwierdzeniu Władzy przemysłowej.

§. 15.

Wybrany funkcyjaryusz jest obowiązany przyjąć wybór.

Uchylić się od wyboru mają prawo tylko Towarzystwo:

- 1) który przez trzy po sobie następujące lata funkcyję im powierzoną pełnił;
- 2) którzy przekroczyli 60 rok życia;
- 3) którym cielesna ułomność przeszkadza w urzędowaniu.

Walne zebranie może jednak wyjątkowo w uwzględnieniu osobistych stosunków wybranego, na prośbę jego, zwolnić go od przyjęcia wyboru.

§. 16.

Wybrany funkcyonaryusz, który bez dostatecznego wytłumaczenia się na trzech po sobie następujących posiedzeniach organu, do którego został wybrany, nie był obecnym, traci swój mandat, a nadto organ, w którym uchylający się miał urzędować, ma prawo wyrzec nań stósowną grzywnę na rzecz Kasy chorych i ściągnąć ją odeń w sposób postanowiony w statucie Kasy chorych dla ściągnięcia wkładek Towarzysłów do tej kasy.

W miejsce tak ustępującego, jak w ogóle w razie śmierci lub ustąpienia którego z funkcyonaryuszów przed upływem jego urzędowania, powołanym będzie, o ile statut odnośnego organu czego innego nie stanowi, zastępca z pośród tych, którzy przy wyborze największą ilość głosów otrzymali, i urzędować będzie zamiast niego przez dalszy czas trwania jego mandatu.

§. 17.

Skrutatorów do wszystkich wyborów, przedsięwziętych na zebraniach Zgromadzenia Towarzysłów, powołuje Przewodniczący; oni mają wynik wyborów ogłosić Towarzysłom.

Wydział Zgromadzenia Towarzysłów.

§. 18.

Wydział Zgromadzenia Towarzysłów składa się z Przewodniczącego i 6 Członków, wybranych przez Walne zebranie na przeciąg lat trzech (§. 9 ustęp 4 i §. 14 stat.). Wydział załatwia następujące czynności:

1) Wybiera z grona swego zastępcę Przewodniczącego, który Władzy przemysłowej do potwierdzenia winien być przedstawionym, Sekretarza i Bibliotekarza, który może być także wybrany z po za grona Wydziału;

2) przygotowuje wnioski Walnemu zebraniu przedłożyć się mające, w przedmiotach pod obrady Walnego zebrania przypadających (§. 9 ust. 1, i 3 stat.) i wyznacza ku temu ze swego grona sprawozdawców;

3) przedstawia Walnemu zebraniu kandydatów do wyborów na zebraniu uskutecznić się mających (§. 9 ust. 6 stat.), a mężów zaufania do przedstawienia kandydatów do przyszłego Wydziału (§. 9 ustęp 4 stat.); tak Wydział jak też mężowie zaufania przedstawiają zebraniu na każde miejsce przynajmniej po dwóch kandydatów;

4) urządza i utrzymuje biuro Towarzysłów, jak skoro Walne zebranie jego urządzenie uchwali; czuwa w niem nad

starannem utrzymywaniem księgi Towarzyszków; pośredniczy między pryncypałami a Towarzyszkami, pracowników a pracy poszukującymi, ściągając wkładki ku temu przez Walne zebranie uchwalone, zarządza funduszami ztąd powstającymi i zdaje z zarządu swego sprawę Walnemu zebraniu;

5) czuwa nad regularnem wpłacaniem wkładek do Kasy chorych, ewentualnie pośredniczy w ściąganiu takowych;

6) wykonywa uchwały Walnego zebrania i załatwia wszelkie sprawy wewnętrznej manipulacji Zgromadzenia, a o czynnościach swych zdaje sprawę Walnemu zebraniu;

7) czuwa nad utrzymaniem obowiązującego cennika i stosowaniem się do niego tak pracodawców jakoteż pracujących;

8) rozstrzyga polubownie spory między Towarzyszkami zachodzące (§. 22 stat.)

§. 19.

Wkładki wymienione w §. 4 ustęp 1 ustanawia od czasu do czasu według potrzeby Walne Zgromadzenie; na teraz ustanowiona jest wkładka w wysokości 20 ct. miesięcznie, do czego Pryncypałowie przyczyniają się wkładką w połowie wysokości powyższej (10 cent.).

§. 20.

Wydział zbiera się na zwyczajne posiedzenia raz na miesiąc. W wypadkach nagłych, albo na żądanie trzech Członków Wydziału, zwołuje Przewodniczący nadzwyczajne posiedzenie.

Do prawomocności uchwał potrzebną jest obecność absolutnej większości Członków Wydziału i Przewodniczącego, lub jego zastępcy. Uchwały zapadają absolutną większością głosów, na zebraniu obecnych. W razie równości głosów wniosek upada.

§. 21.

Przewodniczący reprezentuje Zgromadzenie Towarzyszków na zewnątrz. Wszelkie pisma, wydane przez Zgromadzenie, będą przez Przewodniczącego lub jego zastępcę i przez Sekretarza podpisywane.

§. 22.

Towarzysz, który przez niemoralne prowadzenie się, lub nieprzyzwoite zachowanie, szacunek Kolegów utraci, lub

szerzy niechęć albo niezgodę między Towarzysami, albo działa na szkodę Członków, czy to Stowarzyszenia przemysłowego, czy też Zgromadzenia Towarzysów, może być przez Wydział pisemnie napomniany lub karany grzywną, a według okoliczności przezeń Walnemu zebraniu do nagany lub do odebrania mu głosu na Walnem zebraniu przedstawiony.

§. 23.

Każdorazowemu wezwaniu Wydziału do stawienia się przed nim, Towarzysz bezwarunkowo obowiązany jest zadosyć uczynić.

§. 24.

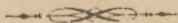
Na wypadek sporów między Towarzysami ze stosunków koleżeństwa wynikających, Wydział Zgromadzenia na wezwanie jednej ze stron jest uprawnionym i obowiązany, zawezwać przed siebie obie strony dla polubownego załatwienia sporu; a Towarzysze, przyjmując ten statut, poddają się niniejszem wyraźnie orzeczeniu owego Wydziału jako Sądu polubownego we wszelkich sporach powyżej wspomnianych.

§. 25.

Od orzeczeń polubownych Wydziału, jak w ogóle od wszelkich uchwał Wydziału, przysłuża Towarzyszowi, który uważa się niemi pokrzywdzonym, odwołanie się do Walnego zebrania Zgromadzenia Towarzysów.

§. 26.

W razie rozwiązania Towarzystwa wszelki majątek przechodzi na własność Kasy chorych Drukarzy krakowskich.



STATUT KASY CHORYCH
W STOWARZYSZENIU
DRUKARZY I LITOGRAFÓW
W KRAKOWIE.



§. 1.

Zatwierdzone przez Wys. c. k. Namiestnictwo we Lwowie reskryptem z dnia 10 maja 1878 l. 22,117 Towarzystwo wzajemnej pomocy drukarzy w Krakowie zmienia swój Statut, zastosowując go do wymogów ustawy przemysłowej, z dnia 15 marca 1883 l. 39 Dz. p. p., przyjmując do grona swego Towarzystw litograficznych.

C e l.

§. 2.

Celem Kasy chorych jest: wspieranie swych Członków w wypadkach czasowej niezdolności do pracy, chorobą spowodowanej, przez udzielanie im zapomogi, tudzież pomocy lekarskiej i leków kosztem Kasy, wreszcie grzebanie ciał zmarłych Członków.

Siedziba i zakres działania.

§. 3.

Kasa chorych ma swą siedzibę w Krakowie i rozciąga swoję działalność na wszystkich stowarzyszonych.

Obowiązek przystąpienia.

§. 4.

Towarzysze zostają Członkami Kasy dla chorych przez wstąpienie do pracy, i od tej chwili przez cały czas trwania roboty obowiązani są uiszczać przepisane Statutem wkładki miesięczne do Kasy dla chorych.

Towarzysze zostający chwilowo bez zatrudnienia mogą pozostać Członkami Kasy chorych, jeżeli wnoszą wkładki w oznaczonej wysokości.

Członkowie, którzy przez trzy miesiące nie uiszczają wkładek, tracą tem samem prawo do wsparcia.

Pryncypałowie lub Zarządcy winni Zarządowi Kasy chorych donieść o każdym Towarzyszu, który u nich do roboty wstępuje; w razie przeciwnym Kasa chorych może od nich żądać zapłaty wszystkich tych kwot, które miałyby być zapłacone, gdyby Towarzysz w czasie właściwym był przystąpił.

Tak samo uawiadomić mają Zarząd Kasy o wystąpieniu każdego Towarzysza.

Członkami Kasy mogą być także Pryncypałowie i Zarządcy, pod warunkiem płacenia wkładki w §. 7 tego Statutu oznaczonej.

Dochody Kasy chorych.

§. 5.

Na dochody Kasy chorych składają się :

- a) wpisowe;
- b) wkładki miesięczne Członków;
- c) wkładki Pryncypałów i Zarządców, będących Członkami Kasy (§. 4. ustęp ostatni Statutu);
- d) dodatki pryncypałów, u których Towarzysze pracują, w wysokości połowy wkładek Towarzyszków;
- e) dary, zapisy i t. p. wpływy dla tej kasy przeznaczone;
- g) odsetki od zapasów kasowych użytecznie umieszczonych.
- h) grzywny za przekroczenia Ustawy przemysłowej.

Wysokość wkładek.

§. 6.

Przyjęci do Towarzystwa płacą tytułem wpisu 10 złr. Taksa wpisowa ma być naraz uiszczoną.

§. 7.

Wysokość wkładek Towarzyszków do Kasy chorych (§. 5 b i c) oznacza od czasu do czasu Walne Zgromadzenie Kasy chorych, stósownie do uznanej potrzeby i z uwzględnieniem postanowienia §. 121 ustęp 3 U. p., a do niej stosuje się wysokość wkładki Pryncypałów (§. 5 d) Stat.). — Na teraz aż do odmiennego w tym względzie postanowienia, opłacać będzie każdy Towarzysz po 80 ct. miesięcznie, dodatek zaś Pryncypałów ma wynosić po 40 ct. jako wkładki do Kasy chorych.

Pryncypał, który chce być Członkiem Kasy chorych, płaci wkładkę w takiej wysokości, jak ją płacą Towarzysze i Pryncypałowicze razem.

Sposób wnoszenia wkładek.

§. 8.

Wkładki członków w §. 5 lit. a) b) c) i w §. 7 wymienione, winien Pryncypał lub Zarządca strącać Towarzyskom przy wypłacaniu im zarobków, takowe wpisywać do osobnego wykazu i zamieszczać w tymże także swoją wkładkę odpowiednią postanowieniu §. 5 lit. d) i §. 7 Stat. Ogólną kwotę jaka się w ten sposób okaże, należy w terminie regulaminem oznaczonym, razem z wykazem składać do Kasy chorych, za potwierdzeniem odbioru.

Towarzysze zostający chwilowo bez zatrudnienia, którzy pragną pozostać członkami Kasy chorych (§. 4 ust. 2 Stat.) winni wkładki swe wprost do Kasy chorych miesięcznie uiszczać.

Pryncypałowicze, będący Członkami Kasy chorych (§. 4 ust. ostatni Stat.), wnoszą swe wkładki sami wprost do Kasy chorych, ewentualnie z wkładkami Towarzyszków.

Wkładki tym Statutem postanowione, mogą w razie ich zalegania na żądanie Zarządu Kasy przez Władzę przemysłową w drodze egzekucyi administracyjnej być ściągnięte (§. 121 ust. 6 ustawy z dnia 15 marca 1883).

Warunki i sposób udzielania wsparć i wymiar takowych.

§. 9.

Kasa chorych udziela:

- a) bezpłatną pomoc lekarską, utrzymując kosztem swym lekarza, który także żony i dzieci Członków leczyć będzie;
- b) bezpłatne leki apteczne, względnie koszta szpitalne;

- c) zapomogi Członkom podczas choroby,
- d) pogrzeb Członkom w razie śmierci.

§. 10.

Prawa do bezpłatnej pomocy lekarskiej i do bezpłatnego pobierania leków nabywają Członkowie Kasy od chwili, gdy rozpoczęli płacić odnośne wkładki do Kasy i z takowemi nie zalegają.

§. 11.

Do zapomogi w razie słabości mają Członkowie wtenczas prawo, jeżeli zapłacą wpis i wkładki do Kasy już przynajmniej przez dwa miesiące uiszczają, wyjąwszy, gdy choroba była spowodowaną uszkodzeniem w robocie poniesionem; wtenczas bowiem zapomoga będzie wypłaconą bez względu na czas, od którego wkładki uiszczali.

Jednakże zapomoga li tylko wtenczas będzie wypłaconą, gdy słabość trwa nad trzy dni.

§. 12.

Wysokość zapomóg wyznacza od czasu do czasu Walne Zgromadzenie Kasy. Na teraz aż do odmiennego w tym względzie postanowienia będą wypłacane w wysokości po 1 złr. 50 ct. dziennie.

§. 13.

Jeżeli słaby w szpitalu kosztem Kasy jest pielęgnowany, wówczas należytość szpitalowi zapłacona, ma być Członkowi potrąconą z zapomogi przypadającej za czas tego pielęgnowania.

§. 14.

W wypadkach choroby niedozwalającej pracować, Członkowie mają prawo do pobierania zapomogi przez ciąg jednego roku, a mianowicie pobierają 1 złr 50 ct. dziennie przez sześć miesięcy, następne zaś pół roku po 1 złr.

Jeżeli Członek po wyzdrowieniu przed upływem dwóch miesięcy znów zachoruje, będzie czas poprzedniej jego choroby doliczanym do następnej.

W razie choroby dłużej trwającej zależy od oceny Przełożenstwa, czy i jakie wsparcie można dawać choremu w miarę finansowego położenia kasy chorych.

§. 15.

Zapomogę wypłaca się tygodniowo z dołu.

Chory nie przestrzegający rad lekarskich traci prawo do wsparcia.

Doniesienia o chorobie i kontrola co do takowej.

§. 16.

Gdy Członek zachoruje, winien o tem zawiadomić Przewodniczącego Kasy; jakoteż Zarząd drukarni lub Pryncypała, u którego pracuje, ustnie lub pisemnie w przeciągu pierwszych trzech dni słabości.

W taki sam sposób donieść należy o wyzdrowieniu Członka.

Zarządowi Kasy chorych służy prawo, w każdym czasie stan słabości Członka kazać zbadać przez lekarza Kasy, lub przez inny organ kontroli.

Pogrzebanie zwłok zmarłych członków.

§. 17.

W razie śmierci Członka Kasy chorych, Zarząd tejże zajmie się niezwłocznie, po zawiadomieniu o tem, pogrzebaniem zwłok zmarłego, jeżeli tenże opłacał wkładki Statutem wymagane.

Gdyby jednak rodzina lub krewni zmarłego zajęli się pogrzebem zmarłego, w takich razach wypłaci Zarząd Kasy jako relutum wydatków pogrzebowych kwotę przez Walne Zgromadzenie oznaczoną.

Wysokość takich kosztów pogrzebowych oznacza od czasu do czasu Walne Zgromadzenie Kasy.

Aż do odmiennego w tym względzie postanowienia, Kasa na teraz udzielać będzie na pogrzeb kwotę 45 zhr.

Księgi i rachunki Kasy.

§. 18.

Księgi Kasy chorych będą prowadzone według zasad buchalteryi.

Z dniem 31 grudnia każdego roku, księgi i rachunki Kasy będą zamknięte, a do 1 marca następnego roku ma być zestawione zamknięcie rachunkowe.

W tem należy odrębnie wykazać.

W DOCHODACH:

1. Wpisowe Członków.
2. Wkłádki miesięczne Członków.
3. Dodatki Pryncypałów.
4. Inne dochody.
5. Odsetki.
6. Fundusz rezerwowy przy końcu roku ubiegłego pozostały.

W WYDATKACH:

1. Płacone według Statutu zapomogi.
2. Płaca lekarza.
3. Wydatki na leki.
4. Koszta szpitalne.
5. Koszta pogrzebowe.
6. Wydatki Zarządu.
7. Teraźniejszy fundusz rezerwowy.

Prócz tego należy dokładnie wykazać stan majątku i gdzie go umieszczono użytecznie.

Zamknięcie rachunkowe Wydział kontrolujący do końca marca sprawdzi i przedłoży Walnemu Zgromadzeniu do przyjęcia.

Po nastąpieniem przyjęciu należy najdalej w maju każdego roku odpis zamknięcia rachunkowego przedłożyć Władzy przemysłowej pierwszej instancyi i udzielić takowy wszystkim Członkom, tudzież Pryncypałom, należącym do Stowarzyszenia, dla powzięcia o nim wiadomości.

Fundusz rezerwowy.

§. 19.

Z nadwyżki dochodów nad wydatki tworzy się fundusz rezerwowy na zabezpieczenie przyszłych zobowiązań Kasy.

Jeżeliby fundusz rezerwowy zmniejszył się do kwoty 300 złr., Starszy Kaśy chorych ma obowiązek zwołać bezwłócznie nadzwyczajne Walne Zebranie, celem oznaczenia wysokości podnieść się mających wkładek.

Zarząd Kasy chorych.

§. 20.

Zarząd Kasy chorych sprawuje Starszyzna.

Starszyzna składa się według postanowień Walnego Zgromadzenia z sześciu Członków, a to w dwóch trzecich częściach z Towarzysów, a jednej trzeciej części z Pryncypałów.

Członków ze stanu Towarzyszy wybiera Zgromadzenie Towarzysów, Członków zaś ze strony Pryncypałów zgromadzone Stowarzyszenie.

Urzędowanie ich trwa dwa lata.

Corocznie występuje połowa ze Starszyny, a to w pierwszym roku przez wylosowanie, a następnie według porządku, jak objęli urzędowanie, a zastąpienie ich wychodzi z nowych wyborów. Występujących można na nowo wybrać.

Prócz tego będą wybrani w ten sam sposób zastępcy na przeciąg jednego roku, których ilość ma wynosić połowę Członków starszyny z obu kategorii. Ci zastępcy w razie wcześniejszego wystąpienia członków ze Starszyny, mają na ich miejscu urzędować, póki trwa czas mandatu.

Starszyzna wybiera z pośród siebie Starszego, jego Zastępcę, Sekretarza i Skarbnika. Wybór dzieje się większością głosów i ważny jest na rok jeden.

Członkowie Starszyny urzędują bezpłatnie; Walne Zgromadzenie może jednak na wniosek Starszyny wyznaczyć funkcjonariuszom wynagrodzenie.

Starszyzna jest w komplecie i może powziąć uchwały, skoro wszyscy członkowie Zarządu odebrali uwiadomienie o odbyć się mającym posiedzeniu i najmniej połowa Członków łącznie ze Starszym lub jego Zastępcą jest obecna.

Uchwały zapadają większością głosów Starszyny zgromadzonej.

W razie równości głosów uchwałą staje się to zdanie, za którym głosował Starszy czyli Przewodniczący.

Lekarz Kasy dla chorych w szczególnych razach bierze udział w posiedzeniach Zarządu z głosem doradczym.

§. 21.

Do Zarządu należą wszelkie sprawy dotyczące Kasy dla chorych, których nie przekazano wyraźnie Walnemu Zgromadzeniu lub Wydziałowi nadzorczemu.

Powołaniem Zarządu jest mianowicie:

- a) czuwać nad należytem wnoszeniem wszelkich wkładek;
- b) zezwalać na zapomogi i inne wsparcia w myśl Statutu;

e) korzystnie umieszczać złożone pieniądze, co może nastąpić jedynie w sposób pupilarne bezpieczeństwo następujący;

d) zajmować się buchalterią, rachunkowością;

e) przyjmować lekarzy i służbę dla chorych, tudzież udzielać im wskazówek;

f) przedkładać sprawozdania i zamknięcia rachunkowe; jakoteż wszelkie wnioski, które w myśl Statutu Zarząd ma obowiązek przedstawiać na Walnem Zgromadzeniu;

g) składać sprawozdania i zamknięcia rachunkowe Władzy przemysłowej pierwszej instancyi i podawać takowe do wiadomości Członkom.

§. 22.

Starszy lub jego Zastępca reprezentuje Kasę chorych wobec Władz i trzecich osób, zwołuje Zgromadzenia, przewodniczy na nich, tudzież wykonywa ich uchwały.

§. 23.

Wszelkie imieniem Kasy chorych wystawione pisma podpisuje Starszy lub jego Zastępca i Sekretarz.

Wydział kontrolujący.

§. 24.

Do kontrolowania wszelkich spraw kasowych będzie corocznie wybrany Wydział kontrolujący, składający się z trzech Członków i trzech Zastępców, a to w dwóch trzecich częściach z Towarzyszków, zaś w jednej trzeciej z Pryncypałów.

Członków tego Wydziału ze stanu Towarzyszków wybiera Zgromadzenie Towarzyszków, ze stanu zaś Pryncypałów Zgromadzenie Stowarzyszenia.

Członków Wydziału kontrolującego po roku ich urzędowania nie można wybierać na rok następujący.

Zadaniem Wydziału kontrolującego jest: czuwać nad dokładnem przestrzeganiem Statutów Kasy dla chorych, badać od czasu do czasu księgi kasowe, obliczać (skontrolować) Kasę, badać zamknięcia rachunkowe i złożyć o tem sprawozdanie na Walnem Zgromadzeniu.

Wydział kontrolujący ma prawo bywać na posiedzeniach Zarządu z głosem doradczym, a na podstawie jednogłośniejszej uchwały polecić może zwołanie Walnego Zgromadzenia.

Walne Zgromadzenie.

§. 25.

Walne Zgromadzenie zwołuje Starszy corocznie przed końcem kwietnia.

Na Walnem Zgromadzeniu ma głos każdy z obecnych Członków, jeżeli nie zalega z wkładkami dłużej nad trzy miesiące. Pryncypałowie mają na Walnem Zgromadzeniu prawo do połowy głosów, które służą Członkom Kasy.

Walnemu Zgromadzeniu przekazuje się:

a) układanie Statutu, uchwalanie późniejszych zmian w takowym (zmiany co do wkładek i wsparcia i t. d.) i wydanie uchwał w sprawie zlania się Kasy z innymi Kasami dla chorych, założonemi w myśl warunków ustawowych. Zmiany statutowe podlegają zatwierdzeniu przez Krajową Władzę administracyjną, która w tej mierze wysłuchać ma opinię Stowarzyszenia;

b) postanowienie o rocznych sprawozdaniach Zarządu i zatwierdzenie rachunków;

c) stanowienie co do zawiązania stosunków z innymi Kasami dla chorych tegoż samego przemysłu;

d) wydawanie postanowień w sprawie rozwiązania Kasy w razie, gdyby Stowarzyszenie istnieć przestało.

§. 26.

Jeżeli Walne Zgromadzenie odmówi Zarządowi absolutoryum, wybrany będzie inny Zarząd po myśli postanowień §. 20 ust. 3, który zbada działania poprzedniego Zarządu zarządzi w razie potrzeby odpowiednie kroki prawne przeciw niemu i zda o tem sprawę na najbliższem Walnem Zgromadzeniu.

§. 27.

Walne Zgromadzenie może uchwalać, gdy jest obecna co najmniej połowa Członków, mających prawo do głosowania. Jeżeli taka liczba Członków się nie zbierze, zwołanem będzie w ciągu dwóch tygodni drugie Walne Zgromadzenie z tym samym porządkiem dziennym, które już może powziąć uchwały bez względu na ilość obecnych.

Uchwały Walnego Zgromadzenia zapadają prostą większością głosów. W razie równości głosów rozstrzyga zdanie Przewodniczącego.

Do uchwalenia zmian w Statutach, do zjednoczenia lub zawiązania się z innymi Kasami i do rozwiązania Kasy po-

trzeba bezwarunkowo obecności najmniej trzech czwartych wszystkich członków, a większości najmniej dwóch trzecich części z głosów oddanych.

Obwieszczenie Kasy.

§. 28.

Obwieszczenia tej Kasy dzieją się okólnikiem i przybiem w lokalu Stowarzyszenia.

Załatwianie sporów.

§. 29.

Spory powstające ze stosunków z Kasą między Członkami lub między Pryncypałami a Zarządem Kasy, załatwiać będzie Sąd polubowny Stowarzyszenia.

Rozwiązanie Kasy.

§. 30.

W razie rozwiązania Stowarzyszenia, Walne Zgromadzenie Członków Kasy chorych obmyśla stosowne przechowanie wszelkich ksiąg i papierów Towarzystwa, oraz o sposobie pomieszczenia pozostałych funduszków, a to w ten sposób, aby przy powtórnem zawiązaniu się podobnego Towarzystwa, t. j. mającego na celu wspieranie swych Członków w chorobie, były napowrót zwrócone.

Fundusze te ani na inny cel użyte, ani też rozebranie być nie mogą.

Uchwalono na Walnem Zebraniu Członków Kasy chorych dnia 30 Marca 1884 r.



L. 75.715.

Niniejszy Statut Zgromadzenia Towarzystw „Ognisko“ i związków kasy chorych w Stowarzyszeniu przemysłowem Dukarzy i Litografów w Krakowie, zatwierdza c. k. Namiestnictwo w myśl §. 126 Ustawy z dnia 15 Marca 1883 r. Dz. p. p. Nr. 39.

Lwów dnia 4 Grudnia 1885.

W zastępstwie :

Loebl.

STATUT SĄDU POLUBOWNEGO

W STOWARZYSZENIU DRUKARZY I LITOGRAFÓW

W KRAKOWIE.

I. Skład Sądu polubownego.

§. 1.

Sąd polubowny składa się (z 8 do 12) członków i od (4 do 6) zastępców, z których połowę obiera zgromadzone Stowarzyszenie ze stanu przedsiębiorców przemysłowych, a drugą połowę zgromadzenie pomocników ze stanu pomocników.

Do ważności wyborów wymaga się, aby w zwołaniu zgromadzenia, na którym wybór ma się odbyć, wyrażone było, że takim jest cel zgromadzenia. Musi być obwieszczonem najmniej na cztery tygodnie przed dniem zgromadzenia, że takowe się odbędzie.

§. 2.

Wykazy uprawnionych do głosowania członków w zgromadzeniu Stowarzyszenia i w zgromadzeniu pomocników mogą wszyscy wyborecy przezierać u starszego Stowarzyszenia, począwszy od dnia zwołania aż do dnia wyboru.

Przez cały tydzień po dniu obwieszczenia wolno wnosić do starszego w Stowarzyszeniu ustnie lub na piśmie reklamacye przeciw wciągnięciu lub opuszczeniu kogoś ze spisu wyborców.

Po upływie tegoż czasu, wykazy uprawnionych do głosowania członków obu zgromadzeń odesłane będą natychmiast do władzy przemysłowej pierwszej instancyi, która załatwi stanowczo wniesione reklamacye.

§. 3.

Wybór odbywa się kartkami do głosowania, które wyborcy oddają osobiście na zgromadzeniu wyborczem.

Wybrany jest ten, kto ma za sobą prostą większość głosów oddanych.

W razie równości głosów, rozstrzygnie zawsze los, który ma wyciągnąć przewodniczący.

Jeżeli za pierwszym głosowaniem nie osiągnięto prostej większości głosów, zarządzi się wybór ściślejszy między osobami, które dostały najwięcej głosów.

Do wyboru ściślejszego wchodzi podwójna ilość wybranych jeszcze mających członków.

§. 4.

Wybrany jest obowiązany przyjąć wybór.

Wyboru może nie przyjąć tylko:

- 1) kto przez trzy po sobie następujące lata sprawował urząd członka w sądzie polubownym;
- 2) kto przekroczył 60 rok życia;
- 3) komu ułomność cielesna zawadza w sprawowaniu urzędu.

§. 5.

Reklamacje przeciw aktowi wyborczemu można wnosić w dni 14, począwszy od dnia wyboru, do władzy przemysłowej pierwszej instancji, która rozstrzyga takowe stanowczo i każdemu członkowi sądu polubownego wyda pisemne świadectwo do sprawowania jego urzędu.

Członkom tego sądu ze stanu pomocników należy się z kasy Stowarzyszenia, oprócz zwrotu gotowych wydatków, czesne za obecność, jako wynagrodzenie za utracony zarobek. Wysokość czesnego ustanowi corocznie Stowarzyszenie na pełnem zgromadzeniu.

§. 6.

Członkowie sądu polubownego złożą przed rozpoczęciem swego urzędowania uroczyste przyrzeczenie przed władzą przemysłową, iż urząd swój pełnić będą sumiennie i bezstronnie.

Złożone przyrzeczenie będzie stwierdzonem na świadectwie pisemnem (§. 6).

§. 7.

Urzędowanie członka sądu polubownego trwa trzy lata.

Corocznie ustępuje trzecia część wydziału, i to zarówno z członków ze stanu przedsiębiorców przemysłowych, jakoteż i ze stanu pomocników, których nastąpią wybory, tak iż po upływie trzech lat nowi są członkowie.

W pierwszym i drugim roku po zawiązaniu sądów polubownych los naznaczy członków mających ustąpić.

Potem w latach następnych ustąpią ci członkowie, którzy ten urząd piastowali przez trzy lata.

Ustępujący może być ponownie wybrany.

§. 8.

Starszy Stowarzyszenia zarządzi zawiązanie się sądu polubownego i ogłosi, jaki jest skład tegoż sądu.

§. 9.

Sąd polubowny wybierze z pomiędzy swych członków przewodniczącego i jego zastępcę na przeciąg (jednego roku).

Obu tych urzędników wybiera ogół sędziów prostą większością głosów, a każdy z nich może należeć albo do stanu przedsiębiorców przemysłowych lub też pomocników.

Gdyby w przeciągu 14 dni od zawiązania się sądu polubownego, a raczej po upływie czasu, jak urzęduje dotychczasowy przewodniczący i jego zastępca, nie można osiągnąć prostej czyli bezwzględnej większości głosów, z ogółu członków cechu, natenczas obu urzędników należy powołać wyłącznie bądź ze stanu przedsiębiorców przemysłowych, bądź ze stanu pomocników, co rozstrzygnie los, przyczem w ten sposób postępować należy, żeby przewodniczącego i jego zastępcę ze stanu przedsiębiorców przemysłowych wybrali członkowie sądu ze stanu pomocników, zaś urzędujących, że pomocników naznaczyli członkowie sądu ze stanu przedsiębiorców. W każdym następnym okresie urzędowania ma następować naprzemian po wyborze z jednego stanu wybór z drugiego stanu, o ileby nie udawało się w okresie 14-dniowym ponownie w każdym okresie wyborczym usiłowanie, aby wybrać tych dwóch urzędników z ogółu członków Stowarzyszenia.

Co do przeprowadzenia opisanych w niniejszym paragrafie wyborów, obowiązują postanowienia §. 3.

§. 10.

Członków sądu polubownego, zaniedbujących upornie obowiązki swego urzędu bez należytego usprawiedliwienia, może pozbawić tego urzędu to samo zgromadzenie, z którego wyboru oni wyszli.

§. 11.

Urząd sędzi polubownego ustaje, jeżeli członek sądu z jakiegokolwiek powodu przestaje być członkiem lub uczestnikiem Stowarzyszenia, albo gdy zajdą okoliczności, które mu odejmą prawo do głosowania na zgromadzeniu Stowarzyszenia, a względnie na zgromadzeniu pomocników.

W tych wypadkach, jakoteż w razie śmierci członka sądu polubownego, lub też w razie dozwolonego uchylenia się (§. 4), należy powołać zastępcę z tego stanu, do którego ustępujący członek należał, a przy dorocznym wyborze nastąpi także wybór uzupełniający na resztę czasu, co miał urzędować członek ustępujący.

Najpierw będą powołani ci zastępcy, którzy w wyborach otrzymali największą ilość głosów.

II. Właściwość (kompetencya) i postępowanie sądu polubownego.

§. 12.

Do urzędowego zakresu sądów polubownych należy załatwianie sporów, które powstają między przedsiębiorcami przemysłowymi, a ich pomocnikami z ich stosunków pracy, nauki lub zapłaty.

§. 13.

Przewodniczący lub w razie przeszkody jego zastępca zwołuje w każdym razie według przepisów §. 123 ustawy (z d. 15 marca 1883. L. 39. D. U. P., zmieniającej i uzupełniającej ustawę przemysłową) przepisaną liczbę członków tegoż sądu polubownego do utworzenia komisji ugodowej, tudzież orzekającej;

W tem należy zachować porządek abecedłowy i baczyć na to, aby wszyscy członkowie sądu powołani byli w równej mierze do urzędowania.

§. 14.

Strona przed wdaniem się w rozprawę może wyłączyć szczególnych członków sądu polubownego w sprawach, któreby dotyczyły ich samych, ich żon lub osób spokrewnionych lub spowinowaconych z nimi w prostej linii, albo związanych z nimi przyswojeniem (adoptacyą) albo spokrewnieniem w linii bocznej

aż do czwartego stopnia, lub spowinowaceniem do drugiego stopnia, a nadto z powodów, które mogą obudzać wątpliwość co do ich bezstronności.

Na wniosek wyłączenia winien się wyłączony oświadczyć, a jeżeli powodów wyłączenia nie uznaje, rozstrzygnie o tym wniosku komisya orzekająca z wyłączeniem zakwestyonowanego a z przybraniem natomiast innego członka.

Członkowie sądu obowiązani są sami się usunąć we wszystkich sprawach, w których według powyższych przepisów możnaby ich wyłączyć, chociażby nawet strona sama ich nie wyłączyła.

§. 15.

Skargi wnoszą się na piśmie lub ustnie do przewodniczącego, a względnie do jego zastępcy w sądzie polubownym.

Pozew podaje nazwiska stron i ich zamieszkania, dokładne streszczenie żądania i krótkie przedstawienie okoliczności, na których roszczenie jest opartem.

§. 16.

Strony jawią się przed sądem polubownym osobiście. Zastępstwo dopuszcza się tylko wtedy, gdy udowodniono przeskodę, dla której strona nie może się osobiście jawić lub też osobiście bronić.

Pełnomocników tylko z pomiędzy krewnych lub towarzyszy zawodowych obierać sobie można.

§. 17.

Niewłasnowolnych zastępują przed sądem polubownym prawni ich zastępcy.

Małoletni robotnicy mogą atoli sami działać w sporach o umówioną przez nich płacę lub o rozwiązanie stosunku pracy na własną rękę zawiązanego.

§. 18.

Na skutek pozwu należy pozwać strony przed komisją ugodową, wyrażając jakim jest przedmiot sporu.

Komisya ugodowa składa się z przewodniczącego w sądzie polubownym lub jego zastępcy, i z dwóch członków sądu, z których jeden należy do stanu przedsiębiorców przemysłowych, drugi zaś do stanu pomocników.

§. 19.

Komisya ugodowa po wysłuchaniu stron i po zarządzeniu kroków potrzebnych do wyjaśnienia sprawy, wpływać ma na zawarcie ugody.

Wydział polubowny ma z góry oznaczyć i ogłosić dni w tygodniu oznaczone na posiedzeniu komisji ugodowej, w których to dniach, strony także bez poprzedniej skargi i bez pozwów mogą się jawić celem zagodzenia swego sporu.

Jeżeliby ugoda przyszła do skutku, komisya spisze o niej protokół i każe go obu stronom podpisać. Na żądanie wydane będą stronom odpisy ugody.

§. 20.

Jeżeli przed komisją ugodową nie przyszła do skutku ugoda, należy zwołać posiedzenie komisji orzekającej do przewodu rozprawy i do orzeczenia, oraz wezwać świadków przez strony powołanych.

Toż samo nastąpi, gdy pozwany do ugody nie stanie, a powód domaga się rozstrzygnięcia sprawy.

§. 21.

Komisya orzekająca składa się z przewodniczącego w sądzie polubownym lub jego zastępcy i ze czterech sędziów polubownych, z których dwóch będzie ze stanu przedsiębiorców przemysłowych, a drugich dwóch ze stanu pomocników. Komisya nie jest związana przepisami sądowej procedury, odbywa całą rozprawę ustnie i orzeka wedle wiedzy i sumienia.

Może także komisya polecić stronom, aby swoje wnioski przedłożyły na piśmie.

§. 22.

Komisya orzekająca sądu polubownego może słuchać podczas rozprawy prócz stron także świadków i znawców, odbywać oględziny naoczne, może kazać złożyć sobie dokumenta i badać takowe. Odebranie przysięgi od stron świadków i znawców nie ma miejsca.

Gdyby komisya orzekająca nie mogła przesłuchać świadków albo znawcy dlatego, ponieważ świadek albo znawca nie stawil się na wezwanie, należy zawezwać władzę przemysłową pierwszej instancji, w której okręgu świadek przebywa, aby przedwiodła ten dowód. To samo stosuje się do przesłuchania świad-

ków nie mieszkających w siedzibie sądu polubownego, a którzy bez znacznych kosztów i straty czasu nie mogliby stanąć w témże miejscu.

§. 23.

O rozprawach przed komisją orzekającą spisany będzie protokół. Protokół ten zawiera także zdziałaną ugodę, lub też orzeczenie wraz z powodami, i podpisany zostanie od przewodniczącego i trzymającego pióro.

§. 24.

Po wysłuchaniu obu stron, przewidzeniu dowodów i zbadaniu wszystkiego, co do wyjaśnienia sprawy posłużyć może, ułoży komisya orzeczenie na posiedzeniu tajnem.

Uchwały zapadają większością głosów; w razie równości głosów rozstrzyga przewodniczący.

§. 25.

Orzeczenie określi wyraźnie, co strona upadająca ma świadczyć w istocie rzeczy spornej i co w należyłościach ubocznych, albo które roszczenia się odrzucają jako nieuzasadnione; nie można jednak nigdy przyznawać stronie tego, czego sama nie żądała.

Potem trzeba oznaczyć czasokres, w którym orzeczone świadczenie ma być wykonane pod zagrożeniem egzekucyi. Czasokres ten oznaczony będzie w miarę okoliczności i słuszności.

§. 26.

Orzeczenie prawidłowo wydać należy zaraz po ukończeniu ustnej rozprawy i takowe ogłosić ustnie. Tylko z nader ważnych powodów może komisya orzekająca odroczyć ogłoszenie swego orzeczenia. O tem odroczeniu potrzeba strony natychmiastawiadomić. Nie można jednak z ogłoszeniem orzeczenia ociągać się dłużej niż tydzień.

Stronom wydane będzie orzeczenie na piśmie, jeśli tego ustnie lub pisemnie zażądata.

§. 27.

Orzeczenie oznaczy, jakie były koszta postępowania przed sądem polubownym i postanowi, kto ponosi te koszta.

Można także orzec, że obie strony swoje koszta ponoszą.

§. 28.

Ugody i orzeczenia sądu polubownego będą wykonane na drodze administracyjnej.

Od orzeczenia sądu polubownego służy każdej stronie jako środek prawny wniesienie pozwu do zwyczajnego sądu w przeciągu ośmiu dni, rachując od dnia ogłoszonego orzeczenia i w tym czasie strona udająca się na drogę prawa powinna się też wykazać przed sądem polubownym, że pozew do sądu wniosła.

To jednak nie wstrzymuje wykonania orzeczeń.

§. 29.

Sąd polubowny i poszczególne komisye winny z urzędu zachować ustawowe granice swej właściwości i bez rozprawy odsełać na właściwą drogę roszczenia, co do których spostrzegą, że do nich nie należą.

§. 30.

Sąd polubowny ma prawo znosić się bezpośrednio z władzami rządowymi, tak krajowymi jak i gminnymi, jeśli chce zasięgnąć wyjaśnień w sprawach przed nim wytoczonych.

Kraków 14 Listopada 1885 r.

W. Kornecki
starszy.

L. 75.715.

Niniejszy statut dla sądu polubownego w Stowarzyszeniu przemysłowem Drukarzy i Litografów w Krakowie, zatwierdza c. k. Namiestnictwo w myśl §. 126 Ustawy z dnia 15 Marca 1883 Dz. p. p. Nr. 39.

Luców dnia 14 Grudnia 1885 r.

W zastępstwie:

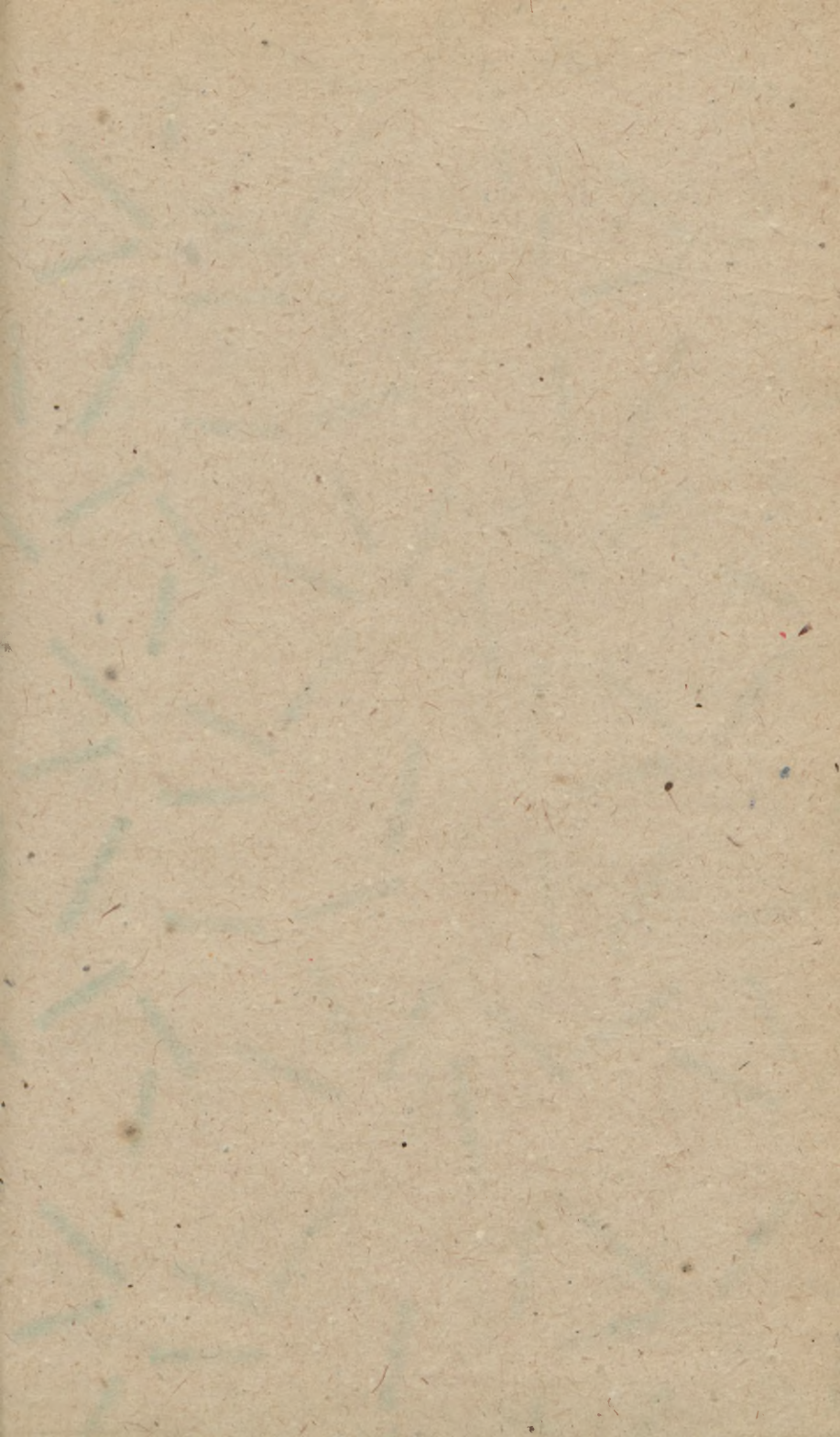


Loebel.

WYŻSZA SZKOŁA
PEDAGOGICZNA W KIELCACH
BIBLIOTEKA

88579

W DRUKARNI W. KORNECKIEGO W KRAKOWIE.







Biblioteka WSP Kielce



0266488

11

11